

MILLON
BELGIQUE

**CIVILISATIONS
EXTRA-OCCIDENTALES**

—
27 novembre 2018 à 19h00

—
Bruxelles







Civilisations extra-occidentales

Mardi 27 novembre 2018 à 19h
Bruxelles

Archéologie classique
Arts Premiers
Arts de l'Orient
Arts d'Asie

Intégralité des lots sur
www.millon-belgique.com

Avenue des Casernes, 39 B 1040 Bruxelles
Tel + 32 (0)2 646 91 38

MILLON

BELGIQUE

Directeur général

Arnaud de Partz

arnaud@millon-belgique.com

Comptabilité - Administration

Emmanuelle Brocorens

emmanuelle@millon-belgique.com

Huissier de Justice

Maître Thierry Van Diest

Commissaire priseur

Alexandre Millon

Photographies

Jean-Jacques Serol

Pépité Production

Graphisme

graphisme@abao.be

BANDES DESSINÉES & LIVRES

Responsable du département

Michaël Deneyer

michael@millon-belgique.com

Expert en planches & dessins originaux

Thierry Goossens

+32 (0)473 70 74 40

thierry@millon-belgique.com

Expert en objets 3D

JeanMichel

+32 (0)477 25 73 79

jeanmichel@millon-belgique.com

Expert en livres anciens

Frédéric Deville

+32 (0)2 663 79 80

abao@millon-belgique.com

TABLEAUX, MOBILIER & OBJETS D'ART, ARTS PREMIERS

Valentin Mesnard

valentin@millon-belgique.com

ART URBAIN

Axel van Steenberghe

axel@millon-belgique.com

ART MODERNE

Melissa Lafont

+32 (0)470 79 00 12

melissa@millon-belgique.com

NOS EXPERTS ET CONSULTANT

Archéologie

Daniel Lebourrier

Orientalisme

Anne-Sophie Joncoux-Pilorget

avec **M.Dey** pour les armes

Arts premiers

Serge Reynes

Arts d'Asie

Jean Gauchet

Armes européennes

Jean-Claude Dey

Mobilier et objets d'art,
siècles classiques

Thierry Van Ophem



MILLON BELGIQUE sprl

Avenue des Casernes, 39 B 1040 Bruxelles

Tel + 32 (0)2 646 91 38

info@millon-belgique.com

www.millon-belgique.com

TVA BE 0891 455 833 ■ BANQUE 068-2480608-54 ■ IBAN BE42 0682 4806 0854 ■ BIC GKCCBEBB

CIVILISATIONS EXTRA-OCCIDENTALES TABLEAUX ET OBJETS D'ART EUROPÉENS, COLLECTIONS BELGES

Vente des 27 & 28 novembre 2018 à 19h.

CONDITIONS DE VENTE

Les acheteurs paieront 25% en sus des enchères et 2€ par lot. Un droit de suite de 4% sera perçu en sus du montant d'adjudication sur les oeuvres originales à partir de 2000€.

Nous vous invitons à prendre connaissance des conditions générales de vente détaillées mentionnées en fin de catalogue.

ORDRES D'ACHAT

Les ordres doivent nous parvenir au plus tard la veille de la vente à 20h.

Email : ordres@millon-belgique.com

Les ordres d'achat téléphoniques seront acceptés pour un montant d'estimation minimum de 500€.

DESCRIPTION DES LOTS

Pour obtenir une description plus précise des lots, n'hésitez pas à téléphoner aux organisateurs, durant les jours d'exposition, au +32 (0)2 646 91 38.

Les photos de tous les lots peuvent être consultées sur notre site internet : www.millon-belgique.com.

PAYEMENT DES LOTS

- Bancontact/Mistercash
- Chèque certifié par une banque belge
- Espèces (max. 3.000€)
- Virement bancaire

DÉPÔT LÉGAL : D/2018/13.545/09

EXPOSITION

Du 24 au 26 novembre 2018 de 11 à 18h

Expertises gratuites pendant les journées d'exposition

VENTE EN DIRECT SUR INTERNET

Vous pouvez enchérir en direct via internet, sans frais supplémentaire. L'inscription doit avoir lieu **avant** la vente via le lien : www.drouotlive.com

DROUOT
DIGITAL
Live

RETRAIT DES LOTS

- Pendant la vente
- Du lendemain 10h.
- Possibilité d'envoi via UPS, via Bpost, ou via un transporteur indépendant.

Les lots achetés à Bruxelles peuvent être gracieusement acheminés vers Paris sur demande:
+ 32 (0) 2 646 91 38

livraison@millon-belgique.com

Notre bureau parisien :

19 rue Grange Batelière
75009 Paris
Tél. +33 (0)1 48 00 99 44

Responsable pour la Belgique :

Ludivine Pladepousaux

lpladepousaux@millon.com

ADMINISTRATEURS DE LA VENTE

Melissa Lafont

melissa@millon-belgique.com

Valentin Mesnard

valentin@millon-belgique.com

+32 (0) 2 646 91 38



Archéologie classique

LOTS 001 À 056



27/11 À 19H00



◀1 2▶



1

— Lot comprenant un biface amygdaloïde, un biface cordiforme et deux pièces bifacées

Silex marron lustrés

Belgique et France, Acheuléen

Inscription indiquant Warsash 1935 et

étiquette indiquant 880 coup de poing

Acheuléen Audry Saone et Loire

10, 11, 11 et 16 cm

250/350

2

— Lot de deux bifaces amygdaloïdes en quartzite

Afrique du nord, Acheuléen ancien

15 et 23 cm

100/150



◀3 4▶



3

— Lot de deux haches caillées, 3 nuclei et deux déchets de taille

Silex et pierre noire

France, Néolithique

10, 10,5, 12,5, 13, 14, 17 et 17 cm

100/150

4

— Lot comprenant 9 haches polies dont deux

biseautées et une à section carrée

Pierre verte, silex, quartzite et fibrolithe

France, Angleterre, Espagne, Thaïlande,

Belgique, Danemark et Portugal,

Néolithique

5,5, 6, 6,5, 9, 10, 11, 11, 11 et 13,5 cm

200/300

5

— Lot de 3 haches polies piquetées dont 2 à

talons plats et à section subrectangulaire

Basalt

Danemark, Néolithique

12, 13,5 et 14 cm

100/150



◀5 6▶



6

— Lot comprenant 3 haches polies dont une

au talon manquant

Basalt et silex

Grande-Bretagne, Danemark et France,

Néolithique

11, 11,5 et 18 cm

200/250



◀7 8▶



7

— Lot de deux haches taillées à section

rectangulaire

Silex gris et brun

Petit éclat au tranchant pour une

Danemark, Chalcolithique

14,5 et 18 cm

200/300

8

— Lot comprenant une hache taillée et une

hache polie rectangulaires

Silex gris et silex beige

Danemark, Chalcolithique

12 et 17,5 cm

100/150

9

Lot de deux haches polies dont une au talon piqueté
Hématite et pierre verte
Afrique et Angleterre, Néolithique
8,5 et 10 cm
100/150



10

Hache polie
Silex marbré gris, petit éclat au tranchant
Angleterre, Néolithique
Inscription "Constable farm Methwold
Suffolk 1882"
18,5 cm
200/300

11

Hache taillée à section rectangulaire
Silex orange marbré
Danemark, Chalcolithique
23 cm
200/300



12

Hache polie à bord plat
Silex gris, éclat au tranchant
Centre de la France, Néolithique
20 cm
350/400



13

Grosse hache polie à bords plats
Pierre verdâtre mouchetée
Danemark (?), Néolithique
22,5 cm
200/300



14

Hache polie et son emmanchement
Pierre verte et andouiller de cervidé
Suisse, palafitte, Néolithique final
12,5 cm
350/400



15

Hache polie à bords piquetés et son emmanchement
Pierre verte des Alpes, éclat au tranchant,
et andouiller de cervidé
Suisse ou France, palafitte, Néolithique
final
10 cm
350/400



16

Hache polie à bords plats et son emmanchement
Pierre verte des Alpes et andouiller de
cervidé
Suisse ou France, palafitte, Néolithique
final
10,5 cm
400/500





18



19



20



21



22



23



24



25



18

Hache naviforme à talon plat
Pierre grise
Danemark ou Angleterre, Chalcolithique
25,5 cm
200/300

19

Lot de deux petites haches à talon et ailerons
Bronze à patine verte légèrement crouteuse
Suisse ou Allemagne, âge du bronze moyen final
8,5 et 8,5 cm
200/300

20

Hache à talon et anneau latéral
Bronze à patine vert sombre
Europe de l'ouest, début de l'âge du bronze final
13 cm
100/150

21

Lot de deux haches à talon de type normand
Âge du bronze final
15 et 16 cm
150/200

22

Lot de deux haches à douille miniatures et deux anneaux latéraux (type breton)
Bronze à patine noire
France, âge du bronze final
7,5 et 7,5 cm
150/200

23

Hache à douille
Bronze à belle patine verte lisse, défaut de fonte et rayures
Europe centrale, âge du bronze final
11 cm
150/200

24

Lot de deux haches à douille et anneau latéral
Europe de l'ouest, âge du bronze final
10 et 10,5 cm
150/200

25

Lot de deux haches à douille et anneau latéral (un exemplaire de type breton)
Bronze à patine verte lisse
Angleterre et France, âge du bronze final
12 et 12,5 cm
200/300

27

Lot de 4 haches miniatures dont trois haches herminettes et une hache plate à rebords

Caucase, âge du bronze final et début de l'âge du fer

2,5, 3, 3 et 4,5 cm

150/200



27

28

Hache à collet et talon ailette

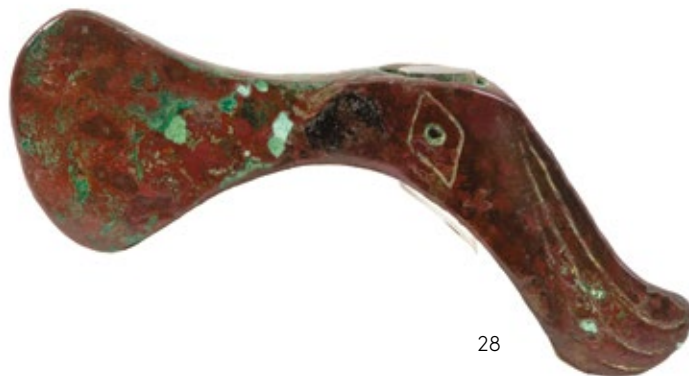
Deux yeux sont gravés sur le collet

Bronze à patine marron vert lisse

Bactriane ou Iran (désert de Luth), milieu du IIIe millénaire av. J.-C.

18 cm

800/1.000



28

29

Hache à collet et lame ajourée du type bec de canard

Bronze à patine verte lisse, restauration au collet

Côte Levantine, milieu du IIIe millénaire av. J.-C.

10 cm

200/300

30

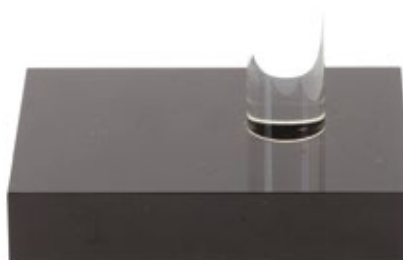
Hache à collet et lame ajourée du type bec de canard

Bronze à patine verte lisse

Côte Levantine, milieu du IIIe millénaire av. J.-C.

11 cm

150/200



31

Hache bipenne à lames en éventail

Bronze à patine verte lisse

Caucase, fin du IIIe millénaire av. J.-C.

11 cm

200/300

32

Hache bipenne à lames en éventail

Bronze à patine verte lisse

Caucase, fin du IIIe millénaire av. J.-C.

11,5 cm

200/300



29



30



31



32



33

33

Hache bipenne à lames triangulaires
Bronze à patine verte crouteuse
Anatolie ou Caucase, début du Ier
millénaire av. J.-C.

20 cm

150/200



34

34

Hache bipenne à lames triangulaires
Bronze à patine noire repatinée
Anatolie ou Caucase, début du Ier
millénaire av. J.-C.

19,5 cm

150/200



35

35

Hache bipenne à lames triangulaires
Bronze à patine noire repatinée
Anatolie ou Caucase, début du Ier
millénaire av. J.-C.

22,5 cm

150/200



36

36

Hache à collet à quatre digitations
tubulaires et lame en éventail
Bronze à belle patine verte lisse
Iran, Louristan, âge du fer I

24,5 cm

1.000/1.200



37

37

Hache à collet à quatre digitations
tubulaires et lame en éventail.
Les digitations, les moulures et la lame
sont gravées de motifs géométriques
Bronze à patine verte lisse
Iran, Louristan, fin du IIe millénaire av.
J.-C.

20 cm

300/400



38

38

Lot de deux haches à collet et digitations
Bronze à patine verte crouteuse et bronze
à patine marron lisse
Iran, Louristan, âge du fer III

15 et 23 cm

300/400



39

Lot de deux haches à collet à quatre digitations dont une à digitations en tronconiques et ornements de bandes gravées
Bronze à patine noire et verte crouteuse
Iran, Louristan, âge du fer III
19 et 23 cm
400/600



39



40

40

Belle hache à collet à quatre digitations et lame triangulaire
Bronze à patine verte lisse
Iran, Louristan, âge du fer III
26 cm
1.000/1.500



41

41

Hache à collet tubulaire et large talon
Le collet présente trois moulures et un motif annulaire
Bronze à patine verte lisse
Caucase ou Iran du nord, fin du IIe millénaire, début du Ier millénaire av. J.-C.
17,5 cm
200/300



42

42

Hache herminette à collet orné de motifs de chevrons et de cercles pointés
Bronze à patine verte crouteuse
Iran du nord ou Caucase, fin du IIIe, début du IIe millénaire av. J.-C.
16 cm
150/200



43

43

Lot de trois haches à douille à section ovale dont deux ont des lames en éventails
Bronze à patine crouteuse, éclat à la base pour l'une
Thaïlande, âge du fer
6, 8 et 11,5 cm
150/200



44



45



46



47



48



49



50



51

44

Hache à collet à lame en éventails et deux ergots dont un en volute
Bronze à patine marron
Iran centrale, première moitié du II^e millénaire av. J.-C.

11 cm
400/600

45

Hache à collet à talon en bubon aplati
Le collet est quadrillé en relief
Iran, fin du III^e millénaire av. J.-C.

11,5 cm
300/400

46

Lot de trois haches à collet dont une à quatre nervures

Bronze à patines verte et noire lisse
Iran et Caucase, II^e millénaire av. J.-C.

10, 12 et 12,5 cm
150/200

47

Lot de quatre haches à collet

Bronze à patine verte
Iran, II^e millénaire av. J.-C.

8,5, 9,5, 10 et 10 cm
200/300

48

Lot de deux lourdes haches dont une à trois moulures

Bronze à patine marron
Caucase, première moitié du I^{er} millénaire av. J.-C.

12,5 et 17,5 cm
250/400

49

Hache à collet et talon ogival présentant des moulures sur les bordures

Bronze à patine verte légèrement crouteuse

Iran, Louristan, fin du III^e millénaire av. J.-C.

11 cm
150/200

50

Hache à collet échancré à large talon aplati

Bronze à patine verte lisse
Iran, Louristan, premier tiers du I^{er} millénaire av. J.-C.

12,5 cm
200/300

51

Lot comprenant un pic à douille échancré et talon aplati

Bronze à patine vert lisse

Louristan, âge du fer III
On y joint une dague à languette

Bronze à patine verte crouteuse
Iran, âge du fer I

18 et 24,5 cm
200/300

52

Hache hallebarde à lame dissymétrique
Fer légèrement corrodé, petits chocs
Europe de l'ouest, période médiévale, XIII-
XIVe siècle
20,5 cm
150/200



53

Hache à collet à lame triangulaire
estampée d'une marque de forge
Fer corrodé, manques ; aurait été trouvée
à Courtrai
XIV-XVe siècles
21 cm
200/300



54

Lot de deux houlettes (?) et une hache à
collet
Fer, corrosion
Europe de l'ouest, période médiévale
13, 13,5 et 14,5 cm
80/100

55

Lot de quatre haches à collet
Fer corrodé
Europe de l'ouest, période médiévale
16,5, 17, 18 et 23 cm
Accidents et éclats
150/200

56

Lot comprenant une hache type bec de
canard restaurée, une hache à douille en
bronze patiné, une hache en silex taillé
de type danois, une hache herminette en
basalt percée et un outil à collet et lame
plate
Origines diverses d'après l'Antique
De 6,5 à 20 cm
40/80



55

56





Arts Premiers

LOTS 057 A 135

 27/11



57



58



59



60



61



62



63



64

57

Ensemble de 2 haches en pierre verte polie
Maya, Mexique ou Guatemala, époque
classique formative, 200 à 500 ap. J.-C.
20x7 cm
17 x 6 cm

300/500

58

Ensemble de deux haches et un poli en
pierre polie et semi polie
Chorera, Equateur, 1500 à 300 av. J.-C.
11, 10 et 10 cm

200/300

59

Ensemble de 2 haches étoilés en bronze
Huari, Pérou 700 à 1000 ap. J.-C.
13 x 9 cm pour les deux

300/500

60

Ensemble de 2 haches
Taironas, Colombie, 800-1500 ap. J.-C.
13 et 12,5 cm
On y joint une hache
Maya, Mexique, période classique
formative, 200-500 ap. J.-C.
14 cm

250/350

61

Ensemble de 2 réceptacles
anthropomorphes
Terre cuite beige et brune (bras cassé et
collé sur l'un d'eux)
Quimbaya, Colombie, 800 à 1200 ap. J.-C.
Hauteur : 13 et 10 cm

300/400

62

Ensemble de 3 couteaux et une hache en
bronze, l'une d'elle avec oxydation verte
Inca, Pérou, 1438 -1533 ap. J.-C.
12, 16 et 19 cm
12 x 10 cm

250/350

63

Ensemble de 3 haches en pierre polie, éclat
sur le tranchant de l'une d'elle
Taironas, Colombie, 800 à 1500 ap. J.-C.
17,8 et 12 cm

200/300

64

Ensemble de 3 haches en pierre verte polie
Maya, Honduras, période classique
formative, 200 à 500 ap. J.-C.
6, 9 et 11 cm

150/250

65

Ensemble de 3 «tumis»
Inca, Pérou, 1438-1533 ap. J.-C. et Aztèque,
Mexique, 1350-1521 ap. J.-C.
19, 12 (Inca) et 12,5 cm (Aztèque)

150/250



65

66

Ensemble de 9 petites haches en pierre
polie avec finesse
Bassin de Mexico, époque précolombienne
5,5, 5, 4,5, 5, 4, 4,3, 4, 3,5 et 6,5 cm

150/250



66

67

Hache avec deux excroissances en pierre
verte polie
Chorera, Equateur, 1500 à 300 av. J.-C.
11 x 10 cm

150/250



67

68

Hache avec deux excroissances
supérieures présentant deux belles formes
épurées, équilibrées et fonctionnelles
Valdivia de transition Machalilla, Equateur,
2300 à 2000 av. J.-C.
15 x 15 cm

300/500



68

69

Hache de combat en bronze avec
oxydation du temps
Inca, Pérou, 1438-1533 ap. J.-C.
11 x 14 cm

500/700



69

70

Hache de guerre et de cérémonie
accompagnée de sa masse d'arme
d'origine
Bois, cordelette, pierre polie et matières
diverses
Indiens d'Amazonie, XIXe siècle ap. J.-C.
57 x 15 cm
Porte un numéro d'inventaire – 64 417, en
rouge par-dessus un ancien numéro se
terminant par 3 – une date – 1928 – et une
inscription sur plusieurs lignes :
« Commissao Rondon
Ingi(...) Serra do norte
11 7 10
S : Godof(rada da ... ?)
Retiro de Campos Novos - Veado Branco »

Cândido Mariano da Silva Rondon était un
ingénieur et maréchal, mort en 1958 à 92 ans,
qui mena des expéditions d'explorations dans
l'ouest de l'Amazonie brésilienne

1.000/1.500



70



71

71

Hache de guerre et de cérémonie accompagnée de sa masse d'arme d'origine.

Bois, cordelette, pierre polie et matières diverses

Indiens d'Amazonie

37,5 x 10 cm

Ce modèle est similaire à celui du lot 70, issu de la Commissao Rondon

500/800

72

Hache en pierre semi polie

Population Conche, Nord de la Péninsule du Newfoundland et du Labrador, Canada, 1000-1500 ap. J.-C.

(porte une étiquette avec indication : T.G.B Lloyd. F.G.S. 1874, probablement la date de collecte et l'identité du collectionneur)

22 x 8 cm

300/500

73

Hache en pierre verte nuageuse sculptée au poli lumineux et aquatique

Taironas, Colombie, 800-1500 ap. J.-C.

16 x 7 cm

250/350

74

Hache en pierre verte polie,

Mixteque, Sud-Mexique, 1350-1521 ap. J.-C.

19 x 7,5 cm

250/350

75

Hache en pierre verte semi polie

Taironas, Colombie, 800-1500 ap. J.-C.

25 x 10 cm

300/500

76

Hache votive à deux crochets

Pierre verte veinée et mouchetée, sculptée, percée et polie

Probablement Mapuche (Chili, Argentine)

(?)

XV-XVIe siècle (?)

24 x 17 cm

500/600



72



73



74



75



76

77

Hache votive en pierre sculptée et semi polie,
Taironas, Colombie, 800 à 1500 ap. J.-C.
24 x 14 cm

1.000/1.500

78

Importante hache en pierre verte rubané,
sculpté et poli
Taironas, Colombie, 800-1500 ap. J.-C.
17 x 8,5 x 4 cm

500/700

79

Pendentif de chef évoquant le dieu
chauve-souris aux ailes déployées et
aux belles formes épurées et stylisées à
l'extrême. Cette œuvre se distingue par la
noblesse de sa matière, l'équilibre de ses
formes et sa taille importante.

Jadéite verte sculptée, polie et percée
Taironas, Colombie, 800-1500 ap. J.-C.
34 x 5 cm

500/800

80

Pointe de lance et pointe de flèche en
obsidienne
Maya, époque classique, 600-900 ap. J.-C.
18 et 10 cm

150/250

81

Ensemble de trois vases à panse
hémisphérique

L'un orné d'un décor d'oiseau stylisé, un
autre de symboles floraux et le dernier à
motifs concentriques

Terre cuite polychrome, quelques traces de
concrétions calcaires localisées

Ica, Pérou, 900-1200 ap JC, 35 x 40 cm

Inca, Pérou, 1450-1532 ap JC, 30 x 30 cm

Probablement Ica, Pérou, 900-1200 ap JC,
32 x 40 cm

300/400

82

Ensemble de deux vases à décors
symboliques

Terre cuite polychrome

Indiens Shipibo, Amazonie du Venezuela et
du Brésil, première moitié XXe siècle

Hauteur : 22 cm chacune

300/400



77



78



79



80



82



81



83

Trône de dignitaire sculpté sur chaque face ; deux scènes d'accouchement, une procession avec danseurs et musiciens se tenant par les épaules et des singes stylisés

Sur la partie haute, un masque de chef à la belle expression hiératique avec têtes et personnages ancestraux

Bois, cuir, ancienne patine d'usage miel et brune brillante par endroits

Tchokwé, République Démocratique du Congo, Angola, début XXe siècle

63 x 33 x 36 cm

8.000/12.000

84

Statuette présentant une jeune femme debout, les mains posées sur les reins dans un geste symbolique.

Elle est nue, les genoux légèrement fléchis, le ventre, le torse et le visage agrémentés de scarifications symboliques. Les yeux sont accentués par deux excroissances en forme d'amande. Elle porte une coiffe en plateaux avec crête sagittale

Bois dur, ancienne patine d'usage rousse et brune

Tchokwé, République Démocratique du

Congo, début XX^e siècle

29 x 12 cm

7.000/10.000



85

Statue anthropomorphe présentant un dignitaire debout campé sur des jambes puissantes et des pieds exagérés symboliquement

Son corps arbore des scarifications symboliques et son visage une expression douce et intériorisée. La coiffe est agencée avec soin par une natte discoïdale agrémentée de motifs cruciformes et en épis incisés avec régularité

Bois dur, ancienne patine rousse brillante ; la partie basse sans patine nous indique qu'il portait un pagne autour de la taille
Royaume Kuba, République Démocratique du Congo, début XXe siècle
46 cm

12.000/18.000





86

Fourreau de pipe cérémonielle sculpté avec maîtrise d'un personnage les genoux légèrement fléchis, le ventre aménagé d'une cavité destinée à laisser passer symboliquement la fumée.

Le visage est doux et intérieurisé, le regard accentué par des incrustations de métal.

La coiffe au travail soigné et sculptée par des incisions régulières

Ornements en fil de cuivre et laiton
Bois, cuivre, laiton, fer, ancienne patine d'usage miel

Tchokwé, République Démocratique du Congo, fin XIXe siècle
16 cm

4.000/7.000



87

Masque de danse « pwo », il présente un visage féminin à la belle expression intérieurisée, accentuée par les yeux mi-clos en amande. Le front est dégagé et agrémenté d'un symbole royal sculpté en relief. La coiffe est architecturée par plusieurs petits chignons disposés en cascade.

Bois, graines, cordelettes, ancienne patine d'usage miel et rousse brillante, marques de portage interne

Tchokwé, République Démocratique du Congo, début XXe siècle
Hauteur du masque sans parure : 19 cm

5.000/7.000

88

Masque de danse aux yeux globuleux
et paupières mi-closes lui conférant un
intéressant regard intériorisé
Bois, raffia, pigments naturels
Anciennes marques d'usages
Pendé, République Démocratique du
Congo, début XXe siècle

1.500/2.000



89

Magnifique statuette masculine
présentant un personnage masqué campé
sur des pieds puissants de proportions
cubistes.

Les mains sont présentées
symboliquement vers l'avant et le haut du
masque est sculpté d'un décor étagé

Bois dur, ancienne patine d'usage brune et
miel brillante

Tchokwé, République Démocratique du
Congo, XIXe siècle

28 x 5,5 x 9 cm

10.000/14.000



90



90

Hache de cérémonie et de prestige, la lame est ornée de 11 têtes sur chaque face. Bois recouvert de feuilles de cuivre, fer forgé, ancienne patine d'usage
Songyé, Nsapo, République Démocratique du Congo, fin XIXe siècle
39 x 27cm

500/700

91



91

Hache d'apparat et de prestige, la lame recouverte de cinq têtes forgées en relief
Manche en bois recouvert de cuivre natif
Songyé, Nsapo, République Démocratique du Congo, fin XIXe début XXe siècle
41 x 24 cm

400/700

92



92

Hache d'apparat et de prestige, la lame enrichie de neuf têtes forgées en relief
Manche recouvert de peau de lézard cousue
Songyé, Nsapo, République Démocratique du Congo, début XXe siècle
45 x 25 cm

Cette oeuvre a probablement appartenu à un chef guerrier puissant

400/700

93



93

Hache d'apparat et de prestige enrichie sur chaque face de la lame de deux têtes ancestrales
Manche recouvert de cuivre natif et lame en cuivre
Songyé, Nsapo, République Démocratique du Congo, fin XIXe siècle
38 x 21 cm

350/450

94



94

Grande et rare épée gravée sur chacune des faces de symboles et motifs hachurés
La garde en bois est couverte de fils de cuivre torsadés
Baali, Ndaaka, République Démocratique du Congo, fin XIXe début XXe siècle
88 x 7 cm

250/350

95

Grande épée courbe à décors gravés sur une face de motifs symboliques
La garde est recouverte de fils de cuivre natif
Mangelina, Boa, Agba, Hanga, République Démocratique du Congo, fin XIXe début XXe siècle
90 x 20 cm

350/450



95

96

Epée de type faucille gravée d'un beau décor en épi de blé et linéaire
Garde en bois avec marques d'usage, fer forgé
Ngulu, Nbeli na banzi, République Démocratique du Congo, première moitié XXe siècle
56 cm

300/500



96

97

Epée à décor étagé sur chaque face et incrustations de laiton formant des motifs symboliques
Fer forgé, bois, laiton ; restauration sur le bas de la garde
Kuba, République Démocratique du Congo, fin XIXe siècle
57 x 9 cm

400/700



97

98

Ensemble 2 armes blanches :
Un couteau d'apparat présentant sur chaque face de la lame un symbole gravé associé à la royauté, la garde est incrustée d'un minutieux décor géométrisé
Bois, cuivre natif, fer
Kuba, République Démocratique du Congo, début XXe siècle
40 x 7 cm

Un couteau de prestige et d'apparat présentant un décor sur le haut de la lame de tresses géométriques et sur le bas des motifs en zigzag évoquant un concept aquatique
Bois, fer, cuivre natif
Luba, RDC, fin XIXe début XXe siècle
40 x 15 cm

550/650



98

99

Ensemble de deux haches:
Hache d'apparat à lame ajourée de motifs circulaires et décors cruciformes gravés.
Le manche est recouvert de peau de lézard cousue
Songye, Nsapo, République Démocratique du Congo, début XXe siècle
41 x 23 cm
Hache d'apparat présentant trois visages forgés en relief évoquant probablement des ennemis vaincus
Fer forgé, bois recouvert de peau de lézard cousue
Songe, Nsapo, République Démocratique du Congo, fin XIXe début XXe siècle
38 x 24 cm

450/550



99



100



101

100

Ensemble de deux épées courtes :
L'une d'elle enrichie d'un décor linéaire, les
gardes recouvertes de laiton et cuivre natif
Boa, Angba, Bandia, République
Démocratique du Congo
49 et 41 cm
200/300

101

Ensemble de deux couteaux Yakoma
Ngbandi
Fer, cuivre, bois
Début XXe siècle
37 et 38 cm
300/400

102

Couteau de jet gravé avec minutie de
motifs symboliques
Garde recouverte de cuir tressé patiné par
l'usage
Ngbaka, République Démocratique du
Congo, début XXe siècle
41 x 31 cm
350/450

103

Couteau de jet agrémenté d'un décor
gravé sur une face
Garde recouverte de cordelettes
Ngbaka, Mabo, Mbanja, République
Démocratique du Congo, début XXe siècle
48 x 35 cm
300/400



102



103

104

Canne de chef sculptée sur la partie haute
d'une jeune prêtresse tenant une coupe à
potion dans une de ses mains et arborant
un beau visage concentré s'inscrivant dans
un espace en forme de coeur

Bois, ancienne patine d'usage rousse et
miel brillante par endroits

Tchokwé d'influence Lwena, République
Démocratique du Congo, fin XIX^e, début
XX^e siècle

73 cm

4.000/7.000



105

Bâton de commandement sculpté sur la partie haute d'un chef assis dans une position codifiée.

Ses mains sont ouvertes en fer à cheval et posées sur le haut des cuisses symboliquement; son visage, surmonté de la coiffe traditionnelle des seigneurs, arbore une expression intériorisée accentuée par les yeux mi-clos en grains de café

Bois, ancienne patine d'usage miel et rousse brillante, clous de tapissier d'importation, fibre végétale tressée Tchokwé, République Démocratique du Congo, Angola, début XXe siècle

10.000/15.000



106

Statue présentant un personnage debout
avec une amulette triangulaire sur le torse
Bois dur, restes de pigments naturels,
anciennes marques d'usage
Senoufo, Côte d'Ivoire, fin XIXe début XXe
siècle
90 cm

Provenance : Collection B. Urvater

5.000/7.000



107

Haut de canne de cultivateur présentant sur la partie haute une jeune femme assise, les mains posées sur les cuisses. Le ventre et les seins agrémentés de scarifications évoquant un concept de fécondité et fertilité. Sa coiffe est agencée avec grâce et le visage arbore une expression déterminée accentuée par la bouche ouverte montrant symboliquement les dents

Bois, ancienne patine d'usage brune brillante et miel

Senoufo, République de Côte d'Ivoire
67 x 8 x 10 cm

6.000/9.000



108

Pendentif royal porté au cours des grandes cérémonies qui rythment la vie rituelle du clan

Il présente un petit masque à l'expression douce arborant des scarifications sur le front, les joues entourées d'un motif solaire se terminant par un décor concentrique

Or 9 carats environ, ancienne fonte à la cire perdue et filigranée

Baoulé, République de Côte d'Ivoire, XIXe siècle

8 x 8 cm

Poids: 72,2 grammes

Petite cassure sur le côté

Ce type de pendentif est rare et notre exemplaire se distingue par la beauté de sa représentation

5.000/8.000



109

Peigne sculpté en partie haute d'une tête avec chignon démesuré

Bois, ancienne patine miel et brune

Lwena, Angola

Hauteur : 15 cm

2.500/3.500





110

110

Canne de chef sculptée de deux têtes ancestrales

Bois, ancienne patine d'usage rousse et miel brillante par endroit

Zoulou, Afrique du sud, fin XIXe début XXe siècle

107 cm

500/800



111

111

Sceptre massue présentant sur la partie haute une tête de dignitaire à l'expression hiératique

Bois dur, ancienne patine d'usage miel et rousse brillante

Zoulou, Afrique du sud, XIXe siècle

64 cm

600/800



112

112

Figure ornementale présentant un oiseau fantastique surmonté d'une crête ajourée de décors en spirale et rinceaux végétaux

Bois poli chromé

Baga, Guinée, première moitié XXe siècle

73 x 140 x 15 cm

1.000/1.500



113

113

Ensemble de deux couteaux de jet en fer forgé

Gbaya, Cameroun, début XXe siècle

60 et 64 cm

600/800

114

Antilope Tiwara de cérémonie agraire
Elle présente les deux animaux stylisés
l'un sur l'autre se terminant par de belles
cornes équilibrées

Bois, ancienne patine d'usage, regard
accentué par deux anciens clous de
tapissier

Belles traces d'usage localisées sur le socle

Bambara, Mali, début XXe siècle

72 x 20 cm

7.000/10.000





115



116

115

Ensemble de deux couteaux de jet gravés sur une face d'un motif symbolique
Fer forgé, une garde couverte de cuir
Banda, Mbugbu, Yakpa,
début XXe siècle (?)

40 x 35 cm

Banda : Mbugbu, Wada

41 x 28 cm

350/450

116

Bouclier d'enfant ou d'adolescent à décor de divinité ancestrale

Bois poli chromé (verni postérieur)

Dayak, Kalimantan, première moitié XXe siècle

79 x 17 cm

400/600



117

117

Porte bébé, orné d'une mosaïque de perles présentant une divinité ancestrale protectrice, il est accompagné de nombreuses amulettes.

Vannerie tressée, anciennes perles de traite, coquillages, petits grelots de bronze, bois, ancienne marque d'usage Dayak, région Kalimantan, Bornéo, Indonésie, première moitié XXe siècle

38 x 47 cm
1.000/1.200

118

Ensemble de 2 chapeaux de dignitaire, agrémentés de mosaïques de perles présentant des figures ancestrales protectrices.

Vannerie, perles de traite et ancien tissu d'importation.

Dayak, Kalimanta, Bornéo, Indonésie, début XXe

Diamètre : 44 et 62 cm

500/800



118





119

119

Ensemble de 2 crânes trophées, accompagnés de leur bélière en cordelette nous indiquant qu'ils furent conservés et exposés dans une maison sacrée. Leur calotte est agrémentée d'un décor de motifs floraux et végétaux gravés avec un outil primitif.

Ancienne patine d'usage (gravure d'origine et d'époque)

Dayak, Bornéo, probablement XVIIIe ou XIXe siècle

14 x 13 x 16 cm

14 x 13 x 18 cm

1.000/1.500

120

Erminette sculptée de motifs symboliques ancestraux, d'une tête de tiki et d'un chef provincial le visage tatoué.

Bois, néphrite verte au poli lumineux (cette pierre est probablement plus ancienne que sa monture et date probablement de la période pré contacte)

Bois, nacre découpée (manque une incrustation de nacre et cordelette)

ancienne patine d'usage brune et rousse

Maori, Nouvelle-Zélande, XIXe siècle

31 x 32 cm

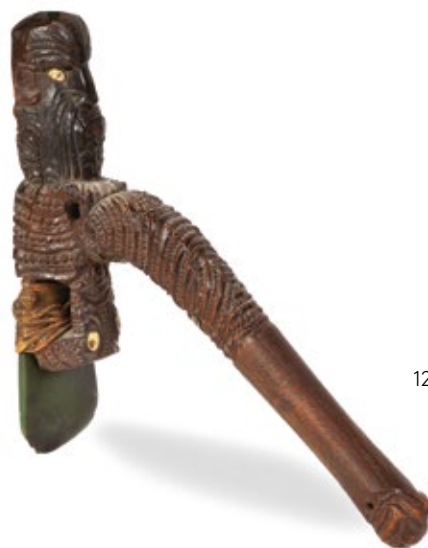
121

Hache de prestige, agrémentée d'un très beau travail de vannerie et d'une chaîne à plusieurs rangs réalisée en rotin tressé.

Papouasie-Nouvelle-Guinée, XIXe siècle

64 x 57 cm

500/700



120



121



122



123



124



125



126



127



128

122

Hache en pierre polie
Ile de Jaba, XIXe siècle
23 x 10 cm

300/500

123

Hache en pierre verte semi polie
Nouvelle-Zélande, période pré contact
20 x 6 cm

300/500

124

Lot de 3 épées Mandau, accompagnées de leurs étuis enrichis de décors ancestraux, d'amulettes, de cheveux humain, de vannerie tressée et de divers matériaux.
Dayak, Bornéo, Indonésie début XXe siècle
Longueurs : 71, 60 et 68 cm

400/700

125

Lot de 3 épées Mandau, accompagnées de leurs étuis enrichis de décors ancestraux, d'amulettes, de cheveux humain, de vannerie tressée et de divers matériaux
Dayak, Bornéo, Indonésie début XXe siècle
Longueurs : 73, 74 et 72 cm

500/700

126

Lot de 3 épées Mandau, accompagnées de leurs étuis enrichis de décors ancestraux, d'amulettes, de cheveux humain, de vannerie tressée et de divers matériaux.
Dayak, Bornéo, Indonésie début XXe siècle
Longueurs : 72, 71 et 52 cm

400/700

127

Lot de 3 épées Mandau, accompagnées de leurs étuis enrichis de décors ancestraux, d'amulettes, de cheveux humain, de vannerie tressée et de divers matériaux.
Dayak, Bornéo, Indonésie début XXe siècle
Longueurs : 95, 69 et 46 cm

400/700

128

Lot de 3 épées Mandau, accompagnées de leurs étuis enrichis de décors ancestraux, d'amulettes, de cheveux humain, de vannerie tressée et de divers matériaux
Dayak, Bornéo, Indonésie début XXe siècle
Longueurs : 76, 70 et 74 cm

600/900

129

Lot de 3 épées Mandau, accompagnées de leurs étuis enrichis de décors ancestraux, d'amulettes, de cheveux humain, de vannerie tressée et de divers matériaux
Dayak, Bornéo, Indonésie début XXe siècle
Longueurs : 50, 73 et 60 cm

400/500

130

Gardes d'épée Mandau, sculptées dans une corne de cervidé et accompagnées de son tressage en vannerie pour l'une et en fil de cuivre pour l'autre.

Dayak, Bornéo, Indonésie, fin XIXe début

XXe siècle
15 et 13 cm

300/400

131

Superbe épée mandau dans son fourreau d'origine, accompagnée d'un couteau - également dans son fourreau - enrichie d'une mosaïque de perles de traite à décor de divinités ancestrales. La lame est enrichie de motifs symboliques incisés.

Bois, perles de traite, tissu d'importation rouge, corne de cerf, rotin, cheveux humain teintés

Dayak, Bornéo, Indonésie, fin XIXe début

XXe siècle

Longueur : 73 cm

300/500

132

Ornement de notable présentant un pendentif circulaire et orné d'un minutieux décors de motifs géométriques incisés.

Vannerie tressée, andouiller de cerf découpé et percé, coquillage et cordelette, ancienne patine d'usage

Ifugao, Bontok, population de la vallée Cagayan, Philippines, fin XIXe début

XXe siècle

Dimensions pendentif : 17 cm par 16 cm

400/700

133

Pendentif chamannique sculpté de figures ancestrales et de motifs symboliques

Tête de cerf à patine d'usage.

Dayak, Bornéo, Indonésie, fin XIXe début

XXe siècle

20,5 x 13 cm

150/250

134

Coiffe traditionnelle malaise en perles de verre brodées

Rotin tressé, boutons et tissu

d'importation, perles de traite multicolore

Malaisie, première moitié

XXe siècle

Diamètre : 19 cm

300/500

135

Pierre de hache ostensor, polie et percée

Kanak, Nouvelle-Calédonie, XVIIIe ou

XIXe siècle

14 x 20 cm

300/500



129

130



131



132



134



135





Arts de l'Orient

Lots 136 à 174

 27/11

136



137



136

Casque Khulah Khud en fer à décor gravé de scènes d'animaux et de cavaliers calligraphiques en "nasta'liq" qui entoure la partie inférieure de laquelle est suspendue la cotte de mailles. Ce casque est doté de deux porte-plumes, d'un protège-nez coulissant et d'un camail.

Pointe manquante et camail abîmé
Iran, fin XIXe début XXe siècle
Hauteur sans le camail : 17 cm
Hauteur totale : 40 cm

200/300

137

Casque de type turcoman en acier bronzé, damasquiné d'or en koftgari, à décor d'inscriptions arabes et d'arabesques. Surmonté d'une pointe, ce casque est doté de deux porte-plumes et d'un protège-nez coulissant.

Nasal remplacé
Fin XIXe début XXe siècle
Hauteur sans le camail : 23 cm
Hauteur totale : 55 cm

800/1.000

139

Casque Khulah Khud en acier étamé à décor gravé, ciselé et damasquiné d'or en "koftgari". Ce casque est décoré de six larges ovales animés de bouquet de fleurs alternant avec six médaillons polylobés décorés de bouquets de pavots. Une bande contenant six cartouches calligraphiques en "nasta'liq" entoure la partie inférieure de laquelle est suspendue la cotte de mailles. Surmonté d'une pointe, ce casque est doté de deux porte-plumes et d'un protège-nez coulissant.

Iran, fin XIXe siècle
Hauteur sans le camail : 28 cm
Hauteur totale : 60 cm

1.500/2.000

140

Casque Khulah Khud en acier étamé à décor gravé, ciselé et damasquiné d'or en "koftgari". Ce casque est décoré de six larges ovales animés de bouquet de fleurs de pavot et d'iris. Une bande contenant six cartouches calligraphiques en "nasta'liq" entoure la partie inférieure de laquelle est suspendue la cotte de mailles. Surmonté d'une pointe, ce casque est doté de deux porte-plumes et d'un protège-nez coulissant.

Iran, fin XIXe siècle
Hauteur sans le camail : 28 cm
Hauteur totale : 50 cm

800/1.200

139



140



141

Casque Khulah Khud en fer à décor damasquiné d'or en "koftgari". Ce casque est décoré de dix-huit fleurons trilobés dont le sommet se prolonge formant une rosace. Une bande contenant six cartouches calligraphiques en "thuluth" entoure la partie inférieure de laquelle est suspendue la cotte de mailles. Surmonté d'une pointe, ce casque est doté de deux porte-plumes. Avec sa garniture en velours d'origine. Pointe remplacée, quelques trous au camail. Inde, fin XVIIIe début XIXe siècle
Hauteur sans le camail : 27 cm
Hauteur totale : 60 cm

142

Casque Khulah Kud en acier à décor gravé à l'acide et damasquiné d'or en "koftgari". Ce casque est décoré sur la face d'un soleil rayonnant, de mandorles animées de fleurs, de cavaliers, d'animaux et de rinceaux disposés au-dessous de motifs d'arabesques damasquinés. Une bande contenant six cartouches calligraphiques en "nasta'liq" entoure la partie inférieure de laquelle est suspendue la cotte de mailles. Surmonté d'une pointe en forme de paon, ce casque est doté de deux porte-plumes et d'un protège-nez coulissant. Iran, fin XIXe début XXe siècle
Hauteur sans le camail : 30 cm
Hauteur totale : 65cm

143

Couteau Bha à pommeau en bois incrusté de plaques d'argent ciselé à décor spiralé, la lame droite en acier, le fourreau recouvert de cuir noir et de plaques d'argent finement ciselé de rinceaux, fleurs de lotus, et d'une tête de dragon. Asie du Sud-Est, probablement Birmanie, XIXe siècle
39 cm
500/600

144

Ensemble de deux Kilij Sabre turc : le premier à poignée à plaquettes d'ivoire, garde serpentiforme, lame en métal à décor gravé de rinceaux et trophées. Fourreau en métal monogrammé E.B. H.. Turquie, XXe siècle
94 cm
le second à poignée à plaquettes en corne blonde, lame en acier à damas. Fourreau recouvert de cuir noir et garnitures en métal. Oxydé. Turquie, XIXe siècle
99 cm
An ottoman horn-hilted sword "Kilij", watered steel blade, Turkey, 19th century
An horn-hilted sword "Kilij", watered steel blade, Turkey, 20th century
100/200





145

Deux rondaches boucliers en alliage ferreux, l'un à décor de cinq tenons en forme de visage lunaire ou solaire en ronde bosse, et gravé de personnages ailés, l'autre à décor de quatre tenons et de bouquets de fleurs partiellement damasquinés d'or. Le pourtour de chacun est souligné de cartouches inscrits en "nasta'liq". Iran, XIXe siècle
Diamètre : 47 et 51 cm
Two persian gold damascened shields, inscribed in nasta'liq, Iran, 19th century
400/600



146

Beau Kinjal du Caucase à poignée et fourreau en acier bronzé niellé d'or à décor tapissant de rinceaux et de fleurs. Large lame droite en acier à gouttière centrale, à damas ondulé et niellé d'or au talon. Caucase, XIXe siècle
L. totale : 47 cm. L. lame : 30 cm.
A caucasian fine gold niello dagger "Kinjal"
2.000/3.000



147

Tabarzine Hache signée et datée en acier bronzé, le fer de belle qualité est à décor ciselé de canards volants dans un paysage boisé, la section carrée à décor d'une biche sur une face, d'un lapin sur l'autre, le croc orné d'un lièvre bondissant. Le dessous du fer est signé "Amal..." et daté 1152 de l'Hegire, et entièrement ciselé d'un décor de perroquet et de fleurs. Chaque compartiment est entouré d'une frise d'arabesques spiralées incrustée d'or. Le manche est à section ronde damasquiné d'or sur trois tronçons. Iran, ou Inde, 1738-39
L. 60 cm
2.000/3.000



148

Tabarzine Qajar, hache signée 'Amal Assadollah en acier bronzé, à large damas, le fer est à décor d'arabesques et fleurons incrusté d'or, le croc est signé " Ya ādi-l-hajāt 'amal Assadollah". Le manche est à trois sections dont deux sont à décor de cannelures spiralées incrustées d'or. Iran, 19e siècle
L. 54 cm
2.000/3.000



149

Tabarzine, hache signée et datée en acier bronzé, le fer de belle qualité est décor ciselé d'oiseaux dans des branchages, le croc orné d'un lièvre. Le manche en acier bronzé également est à pans coupés. Iran, fin du 18e - début du 19e siècle
L. 60 cm
A ceremonial Axe "Tabar", Iran, late 18th-early 19th century
1.500/2.000

150

Tabarzine Qajar - Hache signée 'Amal Assadollah en acier bronzé, à large damas, le fer est à décor d'arabesques et fleurons incrusté d'or, le croc est signé " 'amal bandé shah walayet 'Abbas 'amal Assadollah". Le manche est à trois sections dont deux sont à décor de cannelures spiralées incrustées d'or.

Iran, 19e siècle

L. 54 cm

A ceremonial Axe "Tabar", Iran, 19th century, the steel gold inlaid head, signed " 'amal bandé shah

1.500/2.500



151

Tabarzine Hache de combat en acier, le fer damasquiné d'or et gravé d'un cavalier, le croc gravé d'un lapin, monté sur un manche à section ronde dont l'extrémité se dévisse révélant une lame.

Iran, fin du 18e - début du 19e siècle

L. 60 cm

A steel gold damascened axe "Tabar, Iran, late 18th

1.500/2.000



152

Djembiyya Poignard de la péninsule à poignée en corne blonde ornée de motifs en argent filigrané, lame en acier à arête centrale et décor gravé de palmes; fourreau en bois recouvert de cuir brun et orné d'un large décor d'argent filigrané, formant des rosaces.

Lame oxydée

Péninsule arabe, probablement Yémen, fin XIXe début XXe siècle

L. 37 cm

A horn-hilted Dagger "Jembiyya", probably Yemen, 20th century

150/200



153

Djembiyya Poignard de la péninsule à poignée en corne blonde recouverte de plaques d'argents, la garde en argent au repoussé et ciselée de rinceaux, lame à arête centrale, et beau fourreau en bois recouvert d'argent sur le recto à décor filigrané et de rinceaux.

Péninsule arabe, probablement Yémen, XXe siècle

L. 31 cm

A horn-hilted Dagger "Jembiyya", probably Yemen, 20th century

250/350





154

Djembiyya Poignard de la péninsule à poignée recouverte de plaques d'argents ornées de motif en rosaces en argent filigrané, lame en acier à arête centrale, fourreau en bois recouvert de cuir décoré de filigranes d'argent. Avec sa ceinture de suspension.

Péninsule arabique, probablement Yémen, début XXe siècle

L. 31 cm

A Dagger "Jembiyya", probably Yemen, 20th century

200/300



156

Ensemble de six dagues

comprenant un piha kaetta du Sri Lanka à manche en bois et garde en laiton, deux petites dagues du Caucase à décor niellé, un peshkabz persan à poignée en plaquettes en os, lame en acier, le dos nervuré, un kard à poignée à plaquettes en os et garde damasquinée d'or. On y joint un couteau européen.

Iran, Sri Lanka, Caucase.

L. de 17 à 37 cm

A set of 6 dagger, Iran, Caucasus, Ceylan.

200/300



157

Grand Khanjar

à poignée en ivoire de morse, forte lame en acier à arête centrale et double tranchant.

S.F. Lame oxydée.

Iran, XIXe siècle

L. 53,5 cm

On y joint :

Kard Poignard

à forte poignée en ivoire de morse et lame légèrement courbe en acier. Fourreau en métal doré. Lame rapportée.

Iran, fin XIXe début XXe siècle

L. 42 cm

A Qajar walrus ivory-hilted dagger, late 19th - early 20th century

300/500



158

Kard

à poignée à plaquettes en jade épinard, avec une forte lame en acier, arête centrale, à simple tranchant, large dos et une rainure. La lame est inscrite dans un cartouche en "nasta'liq". Fourreau en velours vert (usagé).

Iran, seconde partie du XIXe siècle

L. 70 cm

A Qajar dagger "Kard" jade hilted, blade inscribed in nasta'liq, Iran, 19th century

800/1.200

159

Paire de Tabarzine Haches de cérémonie en acier gravé, le fer en forme de croissant à décor de personnages agenouillés autour d'un arbre, le dos avec une inscription en arabe, le manche à cinq sections, deux à décor torsadé, trois à décor facetté, se terminant au sommet par une boule aplatie.

Oxydé

Iran, fin XIXe siècle

L. 73 cm

A Pair of Qajar carved axes "Tabarzin", Iran, 19th century

450/650



160

Peshkabz Dague indienne

à poignée en jade en forme de tête de bélier, ornée de multiples pierres rouges et sertis selon la technique dite "kundan". La lame en acier à large damas est rapportée. Fourreau recouvert de chagrin noir.

Inde, poignée XIXe siècle, lame XXe siècle

L. 33 cm

A jade-hilted ram's-headed Dagger "Peshkabz", India, 19th century for the hilt, 20th century for the blade.

2.000/3.000



161

Petite Djembiyya Poignard de la péninsule à poignée recouverte de plaques d'argent ornées de motif en rosaces en argent filigrané, lame en acier à arête centrale, fourreau en suite de la poignée. Lame oxydée.

Péninsule arabique, probablement Yémen, XXe siècle

L. 37 cm

A Dagger "Jembiyya", probably Yemen, 20th century

100/120



162

Rondache indo-persane

à quatre tenons, en acier recouvert d'un décor damasquiné d'or en "Koftgari" formant rinceaux, spirales et palmettes, avec sa garniture d'origine en velours rouge.

Inde ou Iran, XIXe siècle

Diamètre : 37 cm

An Indian or Persian gold damascened shield.

400/600





163

Shamshir Sabre Qajar avec une poignée à téton recouverte d'argent à décor au ciselé rocaille, la garde et le fourreau en suite avec garnitures dorées. La lame est en acier à damas ondulé gris, décorée de plusieurs inscriptions en arabe "ya Allah..."

Iran, XIXe siècle

L. 83 cm

A Qajar sword 'Shamshir', Iran, 19th century, the blade watered steel, inscribed Ya Allah.

800/1.000

164

Tabarzine Hache de cérémonie en acier, le fer, la lame spiralé se terminant à tête d'antilope à décor gravé, monté sur un manche à pans facettés. Oxydé.

Iran, fin du 19e siècle

L. 56 cm

A carved axe "Tabarzin" antilop-headed, Iran, 19th century

250/350



166

«Shamshir» Sabre ottoman avec une poignée en crosse à plaquettes en corne blonde, la garde en argent damasquiné d'or à décor de rinceaux. Lame en acier à damas ondulé gris. Fourreau en cuir noir à garnitures en métal à décor de rinceaux damasquiné d'or. Usures et petits manques.

Turquie, XIXe siècle

L. 97 cm

A horn-hilted Ottoman sword 'Shmashir', the blade watered steel, damascened pattern on the garde and the scabbard, Ottoman Empire, 19th century

1.200/1.800



167

Grande portière ottomane brodée, brochée sur bourre, sur satin, décorée de grandes inscriptions en «thuluth», avec une bordure ornée d'inscriptions religieuses en «naskh» sur fond d'arabesques.

Usures

Turquie, XIXe siècle.

310 x 225 cm

A large ottoman mosque embroidered curtain door, Turkey, 19th century

1.000/1.500



167

168

Ikat Manteau d'homme en tafetas à fond crème, à décor flammé rouge, doublure de coton à fleurs.

Usures et déchirures

Asie Centrale, fin XIXe siècle

Hauteur : 130 cm

200/300



168

169

Ceinture et boucle de ceinture du Caucase en métal partiellement doré, repoussé ou gravé d'un décor de fleurettes et de motifs géométriques, agrémenté de cabochons filigranés sertis de pierres de couleurs en verre et de turquoise. Quelques manques.

Caucase, XIXe siècle

L. 27 et 26 cm

A Caucasian belt and belt buckle, gilted copper, 19th century

100/150

170

Gourde syrienne de forme ronde en bois incrusté de plaquettes d'os formant un décor de rosace étoilée. Montures en laiton et cordelettes de suspension en soie tressée. Porte un numéro de collection au dos : 191.

Syrie, fin XIXe siècle

Hauteur : 22 cm

300/400



170



169



171

Deux plats hispano-mauresques en céramique à reflets de lustre métallique, le centre du plus large animé d'un co, le centre du second animé d'un lion. Le plus grand cassé collé avec agrafes.

Espagne, Valence ou Manisès, XVIIIe siècle pour le plus grand.

Diamètre : 38 et 35 cm

600/800

172

Coupe épigraphique

à petit talon, panse évasée, paroi droite et lèvre aplatie, en céramique à glaçure turquoise, à décor épigraphique moulé inscrit en arabe en "thuluth".

Cassé collé, restauration.

Iran, Kashan, XIII-XIVe siècle

Hauteur : 9 cm

Diamètre : 19 cm

400/600



173

Aiguière Qajar

sur piédouche, à panse piriforme, à long col et anse serpentiforme s'achevant par une tête de makara, le sommet en forme de dôme. L'aiguière est en acier bronzé, à décor floral ciselé et gravé, damasquiné d'or conscrit dans des mandorles polylobées.

Iran, XIXe siècle

39 cm

A Qajar damascened and chiseled ewer, Iran, 19th century

The ewer on a spreading foot, with bulbous body rising to a slender waist and flaring mouth, domed cover rising to a pointed lid, spout with bulbous end and dragon headed handle, decorated either side to body with cartouche engraved with flowers, handle with engraved and damascened scrolling vine.

600/800



174

Arc moghol

en acier, à double extrémité curviligne, à deux double gouttière.

Inde, XVIII-XIXe siècle

L. 100 cm environ

On y joint un arc en bois.

An Indian steel bow, 18th - 19th century

350/450



An ornate golden altar with a central Buddha statue. The altar is highly decorated with intricate carvings, including a large central figure of a Buddha with a halo, flanked by two large, ornate vases. The entire structure is framed by a dark, possibly black, material with gold accents. The background features a grid pattern, likely a window or screen. The overall appearance is that of a traditional East Asian religious artifact.

Arts d'Asie

Lots 175 à 224

 27/11



175

Chine, époque Tang
Verseuse en céramique glaçurée reprenant la forme d'une amphore, le corps orné de macarons, le col pincé et la anse formée d'un dragon stylisé.

H: 28,5 cm

800/1.200



176

Chine, Dynastie Song
Brûle parfum en porcelaine Ding à décor incisé de rinceaux et de fleurs. Percé au dessous.

H: 13,5 cm

400/600

177

Chine, époque Song
Petite verseuse couverte en porcelaine qingbai à forme double gourde, la anse formée d'un dragon stylisé rampant sur le flanc.

Usures et égrenures

H: 13 cm

150/200



178

Chine, époque Ming Wanli
Ensemble en porcelaine comprenant un plat et un Kendi en porcelaine à décor bleu blanc.

Accidents, restaurations et fêle.

D: 29 cm

100/150



179

Chine, époque Ming
Brûle parfum en céramique céladon Longquan.

Le corps légèrement compressé repose sur trois pieds coniques et surmontés d'un col cylindrique légèrement évasé. Chaque pied est orné d'une arrête en relief, la base des pieds non glaçurée révèle une pâte blanc gris avec des traces de rouille.

Ce modèle d'abord produit sous les Song fut repris sous les Ming avec une grande fidélité.

H: 11 cm , D: 11,5 cm

1.500/2.000



180

Chine, époque Ming, XVI^e siècle
Élégante sculpture en bois laqué doré
représentant le Bouddha assis en
padmasana, les mains jointes en dhyana
mudra et vêtu d'une robe monastique
finement sculptée nouée à la taille et
laissant la poitrine dénudée ornée d'une
Svastika, le visage serein, les yeux mi-clos,
les oreilles présentant des lobes allongés,
les cheveux coiffés en boucles recouvrant
l'ushnisha.
Légères craquelures, manque à la coiffe.
H: 33 cm
4.000/6.000





181

181

Chine, XVIIe siècle

Un gardien en bronze représenté debout sur une base quadrangulaire.

On y joint une sculpture en bronze patiné, d'un sage vêtu d'une longue robe à décor de nuages incisés.

Manques, défauts de fonte, anciennes traces de laque.

H: 25 cm

100/150

182

Chine, époque Kangxi, XVIIIe siècle

Bol en porcelaine à décor bleu et blanc de pavillons aux abords d'une rivière.

L'intérieur reprenant un décor similaire.

D: 20,5 cm

800/1.200



182

183

Chine, XVIIIe siècle époque Kangxi

Petit vase en porcelaine à décor bleu et blanc de branches fleuries et d'antiquités,

le col orné d'une monture en argent.

On y joint 3 coupes à sorbet

H: 23 cm

300/400

185

Chine, XVIIIe siècle, époque Kangxi

Petite jarre en porcelaine bleu et blanc à décor d'élégantes au pavillon

H: 16 cm

300/400



183



185

186

Chine, XVIII^e siècle
Grand vase en porcelaine de corps pansu,
le col évasé, un décor de pagodes et
rivière.
Egrenures au col.

H: 27 cm
200/300

187

Chine, XVIII^e siècle
Assiette en porcelaine à décor bleu et
blanc couvrant de divinités dans des
nuages, revers décoré de hérons dans des
nuages

Talon marqué
Diam : 26 cm
Bon état
800/1.000

188

Chine, XVIII^e-XIX^e siècle
Ensemble en porcelaine comprenant deux
pots à thé, un plat de la compagnie des
Indes et un vase multicol, le col central se
terminant en fleur de lotus.

Egrenures et restauration au col du vase.
H: 25 cm pour le vase

100/150



187



186



188

189

Chine, XVIII^e siècle
Marque incisée à 9 caractères, datation
de l'année Geng Yin de l'époque Qianlong
correspondant à 1770.

Statuette d'Amitayus en bronze doré
représenté assis en vajrasana sur un
trône quadrangulaire ajouré. Il est vêtu
d'un dhoti et tient dans ses mains jointes
un vase. Le trône est agrémenté d'une
mandorle de flammes.

H: 21,5 cm

4.000/6.000



190

Chine, XVIIIe

Statuette en bronze doré représentant la
tara verte assise en lalitasana sur un socle
à double rangée de lotus.

Le pied droit anciennement reposant sur
une fleur de lotus.

Les deux mains en vitarka mura, des
tiges et fleurs aux épaules maintenant
manquantes.

La chevelure assemblée en un chignon
tenu par une tiare à cinq fleurons.

Les bijoux ornant son buste rehaussés de
turquoises incrustées.

H: 16 cm

4.000/6.000





191

Chine, XIXe siècle ou antérieur
Kendi en porcelaine, le corps lobé orné
d'un décor de branches fleuries.
Importantes restaurations.
H: 15,5 cm

150/200

192

Chine, XIXe siècle ou antérieur
Plat en porcelaine Guanyao polylobé
La base laissant apparaître cinq pernettes,
la glaçure recouvrant l'intégralité du pied.
L'ensemble du plat est recouvert d'un fin
réseau de craquelures de couleur beige
rappelant les productions de l'époque
Song.

D: 21 cm

1.500/2.000



193

Chine, XIXe siècle
Un plat en porcelaine à décor bleu et
blanc de fleurs et rinceaux. Le centre
orné de trois pêches. Marque Jiaqing en
Zhuanshu sous la base.

D: 19,5 cm

600/800

194

Chine, XIXe siècle
Vase en porcelaine à décor bleu et blanc
de personnages et de poèmes dans des
cartouches.
L'ensemble sur fond de fleurs de prunus et
formes géométriques. Les anses à forme
de têtes de lions tenant des anneaux.
Une des anses endommagée.

H: 37 cm

600/800



195

Chine, XIXe siècle
Ensemble de deux bols en porcelaine à
décor bleu et blanc de rinceaux et de
fleurs dans le style des productions Ming.
D: 22,5 cm pour le plus grand

200/300



196

Chine, XIXe siècle
Grande paire de vases en porcelaine de
forme pansu.
Le col allongé est orné de dragons stylisés
en relief, le décor de la famille rose est
composé de cartouches représentant des
scènes de palais, les flancs godronnés
rehaussés de lions bouddhiques et objets
antiques.

Deux socles.

H: 64 cm

1.500/2.000



197

Chine, XIXe siècle
Boîte circulaire en laque cinabre à décor
de paysage et trois personnages sur fond
géométrique.

Un accident

D: 19,5 cm

100/150

198

Chine, XIXe siècle
Ecran de table en bois naturel sculpté de
fleurs ajourées et orné de monnaie en
bronze antique.

Légers manques.

H: 51 cm

150/200





199

Chine, XIXe siècle
Petite console en bois dur, possiblement zitan.

La ceinture ornée d'éléments sculptés en relief de dragons parmi les nuages pourchassant la perle sacrée. Elle repose sur deux paires de montants chacun renfermant un panneau sculpté double face à motifs de nuages.

84 x 139 x 36,5 cm

1.500/2.000

200

Chine, vers 1900
Gourde en cuivre émaillé cloisonné, décor de dragons, rinceaux et fleurs de pivoinés.

H: 30,5 cm

650/700

201

Chine, XXe siècle
Figure en porcelaine représentant le bouddha rieur putai, représenté assis avec un collier dans sa main gauche, vêtu d'une cape à décor de fleurs en bleu sous couverte.

Trace de cachet illisible sous la base.

H: 26 cm

1.600/2.000

202

Chine, XXe siècle
Figurine en corail sculpté représentant le vieillard Shoulao tenant sa canne et une pêche de longévité dans sa main gauche

H: 12 cm

150/200



203

Chine, XXe siècle

Pipe à opium en os patiné, décor incisé d'immortels et animaux parmi les nuages. Foyer en cuivre argenté ciselé. Traces de polychromie.

L. 48 cm

150/200



204

Tibet ou Népal XIXe

Petite statuette en bronze représentant le bodhisattva Lokeshvara, la forme à 8 bras de l'Avalokiteshvara représenté debout et tenant diverses attributs dans ses mains. Il repose sur une base en double lotus.

H: 19 cm

400/500



205

Tibet, XIXe siècle

Hache rituelle en bronze à décor incisé de dragons, la lame en fer incrustée.

On y joint une flûte rituelle « Kangling » .

16 cm

150/200

206

Tibet, XVIIIe siècle

Statuette en bronze doré représentant la divinité Yamantaka représentée se tenant debout sur un buffle couché, la base ornée d'une rangée de pétales de lotus.

Le visage caractéristique à forme de tête de taureau, il est paré de bijoux précieux portant un large collier de crânes.

La base possiblement postérieure.

H: 17,5 cm

2.500/3.000





207

Chine, dynastie Ming début XVIe siècle
Statue de bouddha shakyamuni en bronze doré.

Représenté assis en vajrasana sur une base à forme de double lotus, sa main droite en bhūmisparshamudra, sa main gauche repose sur sa cuisse. Il est vêtu d'une robe monastique aux rebords finement ciselés. Son visage est serein. Son front est rehaussé de l'urna. Ses cheveux et son ushnisha sont bouclés. La base scellée

H: 19,5 cm

Provenance: Collection privée Bruxelloise datant des années 1940.

8.000/12.000

208

Japon, Arita, XVIIe siècle

Verseuse en porcelaine à décor bleu et blanc de branches fleuries et rinceaux, monture en argent formant un couvercle. (Fêle au col)

On y joint une verseuse en porcelaine à décor Imari et le col orné d'un couvercle en argent.

H: 24 cm

100/150



209

Japon, XVIIe siècle

Inro, une case en bois de pin partiellement laqué et incrusté de nacre, os, et céramique.

Il est orné d'un motif de coloquinte et branches fleuries. Le netsuke en bois sculpté représentant une pagode.

On y joint deux netsukes en laque à une et 3 cases

Légers manques

12 x 8 x 6,5 cm pour le grand

200/300



210

Japon, XVII-XIXe siècle

Ensemble de 3 bols à thé (chawan) en céramique glaçurée.

D: 13,5 cm pour le plus grand

100/150



212

Japon, Kyoto, XIXe siècle

Petit cabinet (Kodansu) portable attribué à la compagnie Komai de Kyoto

Fer incrusté d'or et d'argent il repose sur 4 pieds et présente un décor de paysages, personnages et pagodes.

La face avant s'ouvrant avec 4 tiroirs. Une série de phoénix en vol ornant la partie supérieure.

Une marque à 3 caractères sous la base.

13 x 10 x 7 cm

On y joint une tsuba en fer incrustée d'un décor de spirales en argent (6,5 cm)

Cabinet (Kodansu) attributed to the Komai company of Kyoto

1.000/1.500





214

213

Japon, XIXe siècle, époque Meiji
Okimono en bronze à patine brune
représentant un jeune marchand portant
un sac sur son épaule gauche, il porte
un collier finement incrusté d'argent et
bronze doré
Une signature à 3 caractères sur le coté de
son vêtement
Un manque en partie droite
H: 23,5 cm

150/200

214

Japon, XIXe siècle
Autel en bois laqué partiellement doré
butsudan, les extrémités et entrées de
porte ornées de cuivre ciselé il ouvre par
une double porte l'intérieur renfermant le
boudha amitabha.
152 x 65,5 x 51 cm

600/800

216

Japon, XIXe siècle
Grand vase en bronze de forme allongée
et le col évasé lobé agrémenté d'une
frise de svastika
Un dragon enroulé autour du pied et le
traversant en son centre.
Une marque à deux caractères sous la
base.
H: 45,5 cm

300/400

217

Japon, XIXe siècle
Peinture kakémono encadrée sous verre
représentant un Kannon assis sur une fleur
de lotus sur fond bleu marine.
59 x 25,5 cm

200/300

218

Japon, XIXe siècle
Grande peinture à l'encre sur papier
représentant des pêcheurs, poussant leur
embarcation vers les flots.
Signature à 3 caractères et cachets.
Accident important.
167 x 87 cm

600/800



216



218



213

220

Japon, époque Meiji, vers 1900
Groupe en bronze à patine brune
représentant un lion attaquant un tigre
Marque à 3 caractères sous le ventre du
tigre.

L: 46 cm

200/300



220

221

Japon, XIXe siècle
Ensemble de 2 petits bol (chawan) en
céramique glaçurée.
Marque sous la base pour chacun.

100/150



221

223

Japon, XXe siècle
Ensemble de 3 petits bols (chawan) en
céramique glaçurée
Marque sous la base pour le plus grand

Lanksai

H: 8 cm

100/150

224

Thaïlande Ayutthaya, XIXe siècle
Grande sculpture en bronze représentant
un phoenix les ailes déployées.
Probablement ancien élément
d'architecture.

Traces d'ancienne laque doré et
d'incrustations.

H: 83,5 cm

800/1.200



224



223

Conditions générales de vente

L'entièreté des présentes conditions générales et de la charte vie privée (ci-après les « Conditions Générales ») sont consultables sur le Site Internet ainsi que téléchargeables et imprimables. Chaque Enchérisseur et Acheteur reconnaît avoir pris connaissance des Conditions Générales et les avoir acceptées avant toute utilisation des services proposées par Millon Belgique dans le cadre des Ventes. Les Conditions Générales sont les seules applicables et prévalent sur toute autre disposition.

1. Acheteur

L'Acheteur est l'Enchérisseur à qui le Lot est adjugé.

En cas de contestation, seul l'huissier de justice ou le commissaire-priseur présent peut décider de recrier le Lot. Leur décision est irrévocable et s'impose à tous, sans contestation possible.

Tout Acheteur est réputé, vis-à-vis de Millon Belgique, agir en son nom personnel, même pour les Lots qu'il aurait acquis en qualité de mandataire ou autrement.

L'Acheteur communiquera à Millon Belgique son nom, son adresse, son numéro de téléphone, son adresse e-mail et sa carte d'identité ou son passeport, de même que tout renseignement, notamment d'ordre bancaire, qui serait demandé par Millon Belgique.

L'Acheteur est censé accepter les Conditions Générales par le seul fait de son inscription et/ou sa participation à la vente.

2. Prix de vente et droit de suite

La vente est conclue directement entre le Vendeur et l'Acheteur selon le prix d'adjudication, majorée de 25 % TTC de frais et d'un droit de dossier de 2 € par Lot.

Conformément aux dispositions légales frappant d'un droit de suite les actes de reventes d'œuvres d'art originales dans le cas d'enchères publiques au bénéfice des auteurs des œuvres vendues, il sera dû par l'Acheteur en sus du prix de vente, hors taxes, un droit de suite et pour autant que l'adjudication soit égale ou supérieure à 2.000 €. Le droit de suite est dégressif ; il est notamment de 4% pour la tranche du prix de vente jusqu'à 50.000 €. Le montant du droit est fixé par le législateur et rappelé par l'huissier de justice à chaque Vente.

S'il apparaît qu'un droit de suite n'a pas été comptabilisé alors qu'il est dû à l'auteur, l'Acheteur règle ce droit de suite à première demande par l'intermédiaire de Millon Belgique et décharge Millon Belgique de toute responsabilité et réclamation à cet égard.

3. Paiement, facturation et TVA

Dès l'adjudication du Lot à un Acheteur, les risques lui sont transférés et il est tenu de payer le prix d'adjudication, majoré des frais, droit de dossier et droit de suite tels qu'indiqués ci-dessus. Millon Belgique accepte les paiements en espèces dans le respect de la réglementation en vigueur, les virements, les chèques certifiés par une banque belge, ainsi que certains paiements électroniques.

Toute demande de facturation doit être faite au plus tard dans les huit jours ouvrables suivant la date d'adjudication.

Millon Belgique travaillant sous le régime particulier d'imposition de la marge bénéficiaire applicable aux biens d'occasion, aux objets d'art, de collection ou d'antiquité, la TVA, incluse dans le prix de vente des biens, n'est pas déductible par l'Acheteur.

4. Retraits des Lots

Les Lots devront être enlevés par l'Acheteur, après le paiement complet, soit pendant la vente, soit au plus tard dans les 5 jours ouvrables suivant l'adjudication et sur rendez-vous.

A la demande expresse et écrite de l'Acheteur, les Lots achetés pourront faire l'objet d'un envoi par un transporteur agréé aux frais et risques exclusifs de l'Acheteur.

5. Non-paiement ou non retrait des Lots

En cas de non-paiement intégral du Lot et/ou d'enlèvement dans le délai fixé, l'Acheteur sera redevable, de plein droit et sans mise en demeure préalable, d'un intérêt de retard de 1% par mois, à dater du cinquième jour suivant l'adjudication et le montant total de la facture sera majoré de 15% (avec un minimum de 150 €) à titre de clause forfaitaire pénale.

Tout Lot non enlevé dans le délai fixé sera en outre entreposé aux

frais (2 € par jour/par Lot) et aux risques de l'Acheteur. Millon Belgique ne pourra être tenu responsable d'aucune perte et/ou dommage encourus, pour quelque cause que ce soit. Durant le délai s'écoulant entre la vente et le retrait des Lots, Millon Belgique s'engage uniquement à conserver les Lots en bon père de famille.

Le transport des Lots est à charge de l'Acheteur et Millon Belgique n'est pas responsable des dégâts ou dommages qui se produiraient lors du stockage, de l'emballage, de la manutention ou du transport des Lots achetés.

En outre, Millon Belgique est autorisé à prendre, selon son libre choix, sous réserve de tous autres droits et actions, après mise en demeure recommandée, l'une ou l'autre des mesures suivantes :

- exécution forcée de la vente, tous frais notamment d'entreposage aux frais de l'Acheteur ;
- résolution de la vente aux torts de l'Acheteur, tous frais et dommages et intérêts à charge de l'Acheteur défaillant ;
- remise en vente, aux enchères ou non, tout déficit par rapport à la première vente étant à charge exclusive de l'Acheteur défaillant, de même que tous les frais inhérents à la revente.

6. Description des lots

Les Lots seront mis en vente tels quels, avec leurs imperfections, leurs défauts et leurs erreurs éventuelles de description.

Millon Belgique ne peut en aucun cas être tenu responsable des descriptions et estimations contenues dans les catalogues, celles-ci étant purement indicatives, en ce compris la table des états proposée par Millon Belgique. Il en va de même en ce qui concerne les précisions concernant l'auteur, la signature, la date, la provenance, l'origine, l'authenticité et l'état des Lots.

Les Acheteurs, professionnels ou non, ont le loisir de visualiser et d'expertiser tout Lot et/ou de demander toute information à son sujet avant la vente et lors de l'exposition de celui-ci.

L'Enchérisseur se fera sa propre opinion sur le Lot et il ne sera admis aucune réclamation, de quelque nature qu'elle soit, même si elle a pour objet la description, l'estimation, le contenu, ou l'état des Lots dans le catalogue ou sur le Site Internet une fois l'adjudication prononcée.

Les photos présentées dans les catalogues ou sur le Site Internet ne sont pas contractuelles et sont purement informatives.

En tout état de cause, Millon Belgique ne pourra être tenu responsable des dommages qu'à concurrence de la somme des commissions effectivement perçues par Millon Belgique à charge du Vendeur et de l'Acheteur.

En tout état de cause, et compte tenu notamment de la possibilité et de l'invitation formelle qui est faite par Millon Belgique à tout Enchérisseur de visualiser et d'expertiser les Lots avant la vente, l'Enchérisseur (y compris l'Acheteur) renonce explicitement à faire valoir toutes réclamations ou griefs généralement quelconques après un délai de 15 jours suivant la date de l'adjudication.

7. Ordres d'achat et enchères téléphoniques.

L'Enchérisseur peut donner des ordres d'achat et participer aux enchères par téléphone (pour les Ventes Cataloguées). Dans ce dernier cas, l'Enchérisseur devra confirmer sa participation à la vente par lettre ou par e-mail, communiquer son identité, et tous renseignements qui seraient demandés par Millon Belgique. Celle-ci se réserve notamment le droit de demander des références bancaires.

Millon Belgique ne pourra être tenu responsable de toutes erreurs de l'Enchérisseur, en ce compris dans l'indication du numéro de Lot, du numéro de téléphone, ou de tous problèmes de communications et/ou de réception des courriers ou e-mails (téléphones occupés, lignes interrompues, portables, etc.).

L'Enchérisseur est conscient et assume les risques inhérents à ce procédé. Si deux ordres d'achat portent sur le même Lot pour le même montant, la préférence sera donnée à l'ordre arrivé en premier.

8. Juridictions compétentes

Tout litige sera de la compétence exclusive des Tribunaux de l'arrondissement judiciaire de Bruxelles, siégeant en langue française, selon le droit belge exclusivement.

Ordres d'achat

Les ordres d'achat doivent nous parvenir au plus tard le jour de la vente à 17h.

e-mail: ordres@millon-belgique.com

nom

prénom

adresse

n°

code postal

ville

adresse mail

téléphone

numéro de carte d'identité

Numéro

Description

Limite d'achat*

Je certifie être majeur.

DATE & SIGNATURE :

* Les limites d'achat ne comprennent pas les frais.

Les ordres d'achat téléphoniques seront acceptés pour un montant d'estimation minimum de 500 euros.

