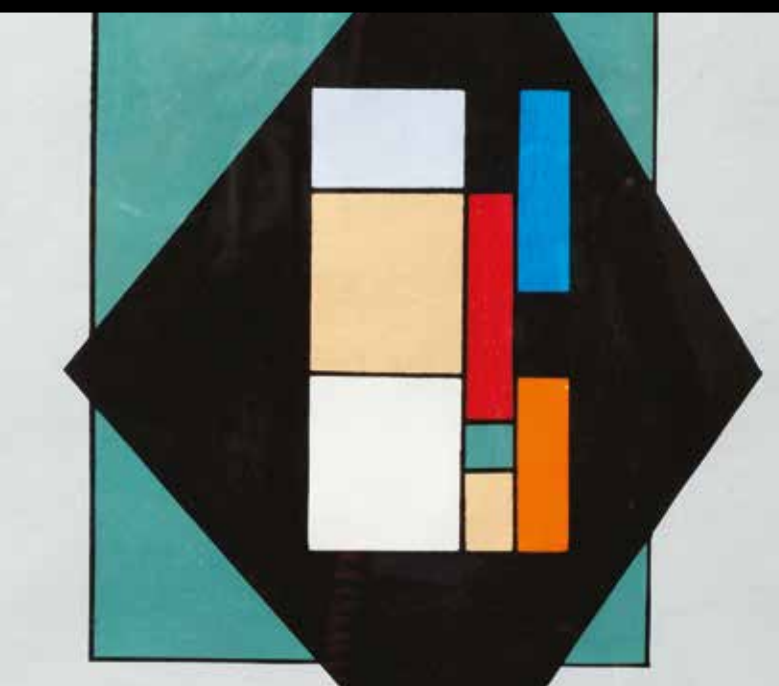


**MILLON**  
BELGIQUE

TABLEAUX ET OBJETS  
D'ART EUROPÉENS

—  
28 novembre 2018 à 19h00

—  
Bruxelles







## Tableaux et objets d'art européens

Mercredi 28 novembre 2018 à 19h  
Bruxelles

---

Armes européennes  
Siècles Classiques  
Art Nouveau  
Art Déco  
Art moderne  
Art contemporain  
Art urbain

---

Intégralité des lots sur  
[www.millon-belgique.com](http://www.millon-belgique.com)

---

Avenue des Casernes, 39 B 1040 Bruxelles  
Tel + 32 (0)2 646 91 38



## Armes européennes

LOTS 225 À 251



28/11 À 19H00

### COLLECTION DE M.DOLPHYN SUR LA HAUTE EPOQUE

#### ARMES BLANCHES du XVI<sup>e</sup> SIECLE AU XVIII<sup>e</sup> SIECLE

Dagues de ceinture, Epées à branches,  
Epées à Taza, Fortes épées,  
Rapières, Schiavones

#### ARMURE A LA MAXIMILIENNE

#### L'EMPIRE RUSSE

Shashka de récompense « Pour la bravoure »  
donnée par le Tsar Alexandre III

#### A DIVERS

Sabres de cavalerie allemands  
Ensemble casque et cuirasse de cuirassier



225

Belle dague à anneau de style renaissance. Monture en fer entièrement et joliment damasquinée d'or. Poignée filigranée de fer. Pommeau ovale et garde à deux quillons vers le bas et anneau. Lame à quatre pans et arête médiane, gravée au talon. Fourreau en bois recouvert de velours (usé) à deux garnitures en fer niellées d'or en suite.

B.E. Vers 1840-1850.

Long. totale : 31 cm. Long. lame : 19 cm

2.000/2.500



226

Belle épée de ville décorative. Monture en fer forgé, surdécorée d'or postérieurement, à décor de tête de grotesque, dauphin et feuillage. Pommeau de forme pyramidale. Fusée entièrement filigranée de fer. Garde à une branche et demie en « S », à pas d'âne et deux pitons. Contre-garde à anneau. Lame droite à méplat médian et gouttière au talon, marquée « ... aiai A Toma ».

B.E. Allemagne XVII<sup>e</sup> siècle. Surdécorée d'or au XIX<sup>e</sup> siècle

Long totale : 116 cm. Long lame : 93 cm

5.000/6.000



227

Belle épée à branches. Monture en fer niellé d'or. Fusée filigranée de fer. Pommeau en olive à pans. Garde à multi branches et pas d'âne, à deux longs quillons droits et un anneau. Contre garde à quatre brins. Lame droite à quatre pans, à gouttières au talon, poinçonnée sur le ricasso et marquée « IOAN IAOR TA - EN TOLEDO ».

Espagne. XVII<sup>e</sup> siècle

Long totale : 117 cm. Long lame : 94 cm

5.000/7.000



228

Belle épée à Taza

Monture en fer. Fusée filigranée de fer en torsade. Pommeau en oignon. Garde à une branche, à deux fins et longs quillons droits. Coquille entièrement et joliment ciselée à jours de médaillons avec personnages, rinceaux, aigles et feuillages. Bord ourlé en diagonale. Ricasso décoré au trait. Fine lame à gouttière centrale au talon et méplat médian.

Italie ou Espagne. XVIIè-XVIIIè siècle  
Long totale : 120 cm. Long lame : 112 cm

3.000/4.000

229

Belle rapière de ville

Monture en fer ciselé à décor incrusté d'argent. Pommeau ovoïde. Fusée en bois recouvert de cuir filigrané en spirale et clouté d'argent. Garde à trois branches, deux longs quillons ronds évasés, trois anneaux et coquille. Contre garde à quatre brins. Ricasso marqué « SANDR SCACCHI ». Fine lame à quatre pans et arête médiane. Fourreau en bois recouvert de cuir à deux garnitures en fer argenté, gravé de trophées d'armes, de l'inscription « Mit Gott fur Menschen Recht » et écus armorisés

Italie. XVIIè siècle

Long totale : 131 cm. Long lame : 108 cm  
Alessandro SCACCHI, à Brescia, actif vers 1610.

Un exemple dans la Wallace collection (A.613)

4.000/5.000



230

Belle shashka de récompense

« Pour la bravoure », avec ordre de Sainte Anne, modèle 1838

Poignée en argent ciselé en relief au chiffre « A III » couronné (Alexandre III), inscription en cyrillique « Pour la bravoure » et médaille de Sainte Anne ; l'ensemble rapporté en or et émail. Lame cintrée à dos arrondi, contre tranchant, pans creux et quatre gouttières, gravée au talon. Fourreau en bois recouvert de cuir à quatre grandes garnitures niellées d'argent et gravées

Long totale : 92 cm. Long lame : 78 cm  
B.E. Règne d'Alexandre III (1883-1894)

7.000/8.000





231

Bourguignotte à oreilles  
de style Renaissance, en galvanoplastie  
patinée et dorée (restes)  
Décor en relief de rinceaux feuillagés et  
du masque d'un faune dont la chevelure  
forme la crête.  
Reste de la marque d'un fabricant « (...)   
RIS DECORA (...) »  
A.B.E. (Manque une oreille) XIXe siècle  
**600/800**

232

Dague de ceinture  
Monture en fer forgé. Pommeau rond.  
Fusée filigranée de fer et garde à deux  
quillons mouvementés, l'ensemble travaillé  
en torsade. lame droite à quatre pans et  
gouttière centrale (corrosion de la lame)  
XV/XVIè siècle  
Long totale : 44,5 cm. Long lame : 32 cm  
**1.000/1.200**

233

Dague main gauche de ceinture  
Monture en fer. Poignée filigranée de fer  
à quatre baguettes de maintien. Garde  
à deux longs quillons courbes vers le bas  
et un anneau. Ricasso poinçonné. Lame  
droite à quatre pans et arête médiane  
Allemagne ou Italie. XVIIè siècle  
Long totale : 47 cm. Long lame : 32 cm  
**1.200/1.500**







234

Ensemble de cuirassier comprenant deux éléments:

-Casque de cuirassier à cimier. Bombe en fer. Bandeau en veau marin (usure, manque). Cimier, marmouset, jugulaires en « 8 » et rosaces en laiton. Crinière en crin noir, houpette de marmouset en crin rouge. Coiffe intérieure en cuir.  
E.M. Vers 1830.

-Cuirasse de cuirassier en tôle de fer. Plastron à rivets en laiton. Dossière à deux bretelles à gourmettes sur cuir (accident). Plastron marqué « Manuf(re) R(le) du Klingenthal 1830 1. Te ». Dossière marquée « Manuf(re) R(le) de Châtellerault Mai 189. 2è te »

1.000/1.200

234bis

ARMURE A LA MAXIMILIENNE, de style XVIe SIECLE

Armet à visière, ventail, gorgerin. Plastron, dossière, épaulières, arrêt de lance, canons d'arrière-bras, cubitières, canons d'avant-bras, braconnières, tassettes, gantelets (mitons), cuissards, ailerons de genouillères, genouillères, jambières, solerets articulés.

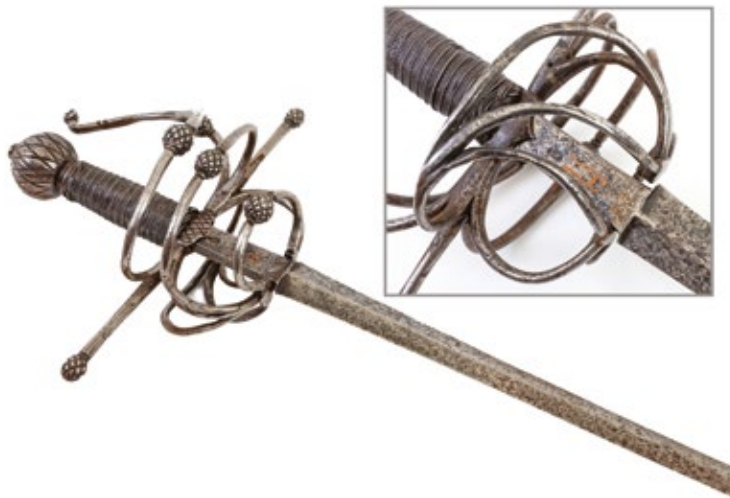
Allemagne. XIXè siècle, en partie gravé.  
H: 165 cm (sans casque)

3.000/5.000



235

Epée de ville à anneaux  
Monture en fer. Pommeau rond rainuré.  
Fusée filigranée de fer et argent en  
torsade. Garde à multi branches et  
anneaux, à deux quillons droits aplatis  
et pas d'âne. Contre garde à trois brins.  
Fine lame à méplat médian et gouttière,  
frappée au talon « ACH-9A NTOL »  
L'ensemble entièrement décoré de  
rinceaux et de fleurettes.  
Allemagne XVII<sup>e</sup> siècle.  
Long totale : 120 cm. Long lame : 98 cm  
**4.000/4.500**



236

Epée de ville à branches  
Monture en fer forgé ciselé. Fusée  
filigranée de fer et d'argent. Garde à  
trois branches, deux longs quillons droits,  
pas d'âne et anneaux. Contre garde à  
trois brins. L'ensemble orné de motifs en  
pommes de pins ciselés au trait. Ricasso  
avec poinçon « Wirsberg ». Fine lame  
droite à quatre pans et arête médiane.  
Allemagne XVII<sup>e</sup> siècle  
Long totale : 119 cm. Long lame : 98 cm  
**3.000/3.500**



237

Epée de ville à Taza  
Monture en fer forgé. Pommeau en oignon.  
Fusée filigranée de fer en spirale. Garde à  
une branche et deux longs quillons droits  
boulés, à coquille à bourrelet, gravée de  
fleurs et de rinceaux. Fine lame droite à  
gouttière centrale, marquée « Antonio  
Ruiz In Toledo ».  
Espagne. XVIII<sup>e</sup> siècle  
Long totale : 125 cm. Long lame : 108 cm  
**2.500/3.500**

238

Epée de ville à Taza

Monture en fer. Pommeau en olive reperlé (remontage). Fusée filigranée de fer en torsade. Garde à une branche ciselée, à coquille en fer, finement ciselée, de rosaces et de rinceaux feuillagés, munie de deux longs et fins quillons droits gravés. Fine lame droite à gouttière, signée « Petrus In Toledo » et poinçonnée sur le ricasso.

Italie ou Espagne. XVII<sup>e</sup> siècle

Long totale : 129 cm. Long lame : 107 cm

2.500/3.000



239

Epée de ville

Monture en fer entièrement ciselée et polie sur le relief, sur fond noirci, d'angelots et de rinceaux feuillagés. Pommeau en tronc de cône rond. Fusée filigranée de fer en spirale. Garde à une branche, deux longs quillons droits évasés et un anneau, à pas d'âne et coquille à jours. Contre garde à trois brins. Ricasso poinçonné. Fine lame à gouttière centrale au talon.

Italie XVII<sup>e</sup> siècle

Long totale : 123 cm. Long lame : 100 cm

3.000/4.000



240

Epée d'arme à branches

Monture en fer. Pommeau et fusée en fer torsadé à jours. Garde à une branche, deux longs quillons droits, pas d'âne et trois anneaux en fer, à décor torsadé à jours en suite. Lame à quatre pans et arête médiane

Italie. XVII<sup>e</sup> siècle

Long. totale : 139 cm. Long. lame : 113 cm

3.000/3.500





241

Epée d'arme à branches  
 Monture en fer. Pommeau piriforme à pans. Fusée en bois (manque le filigrane).  
 Garde en S et multi branches, à pas d'âne, anneau et quillon courbe. Contre garde à quatre brins. Ricasso frappé « Marson ».  
 Large lame droite à quatre pans et arête médiane (légèrement raccourcie).  
 Allemagne XVIII<sup>e</sup> siècle  
 Long totale : 111 cm Long lame : 88 cm

**1.500/1.800**

242

Epée d'arme dite squelette  
 Monture en fer forgé. Pommeau en olive. Fusée filigranée de fer (postérieure). Garde à multi branches, à pas d'âne et deux longs quillons courbes inversés. Coquille bi valve repercée à jours. Lame droite à quatre pans, à gouttière centrale, frappée « OW », « CW CW CW CW ».  
 Allemagne. XVII<sup>e</sup> siècle  
 Long totale : 132 cm. Long lame : 110 cm

**2.000/2.500**



243

Fine épée à Taza  
 Monture en fer forgé ciselé et ajouré. Pommeau en « oignon ». Garde à une branche et deux longs quillons droits travaillés en torsade, à pas d'âne. Coquille quadrilobée à jours, à décor de fleurs, rinceaux et entrelacs, à bordure à jours décorée en suite.  
 Fine lame droite à gouttière centrale marquée « Antonio Piccinino ».  
 Italie. XVIII<sup>e</sup> siècle  
 Long totale : 138 cm. Long lame : 122 cm

**5.000/6.000**



244

Forte épée de cavalier du type « Wallonne » dite de 1678

Fusée entièrement filigranée de fer. Monture en fer. Pommeau rond. Garde à une branche et à coquille bivalve reperlée. Quillons enroulés, courbes vers le bas. Large lame droite à arête médiane et gouttière au talon, gravée de « WL », d'une lune, d'un soleil et d'étoiles. Allemagne. XVII<sup>e</sup>-XVIII<sup>e</sup> siècle  
Long totale : 108 cm. Long lame : 92 cm  
**2.000/2.500**



245

Forte épée d'armes

Monture en fer forgé. Pommeau piriforme à arêtes. Garde à branches, deux quillons droits évasés à arête médiane, pas d'âne et anneaux. Large lame droite à pans et gouttière centrale, avec inscription sur une face « Fur gott und das Vatterland » (Pour Dieu et la patrie) ; sur l'autre face, trophées d'armes et écus. Allemagne XVII<sup>e</sup>/XVIII<sup>e</sup> siècle. Fusée postérieure en métal. Soudure à la contre garde.

Long totale : 104 cm.  
Longueur lame : 86 cm

**1.000/1.500**



246

Forte épée Schiavone

Monture en fer. Pommeau « oeil de chat » en bronze. Fusée en bois recouvert de cuir (manque le filigrane). Garde à jours en panier et multi branches, à anneau et un quillon aplati courbé. Large lame à gouttière centrale au talon frappée « S ». Venise, fin du XVII<sup>e</sup> siècle

Long totale : 115 cm. Long lame : 89 cm

**1.500/1.800**



247

Grande rapière type taza XVII<sup>e</sup> siècle

Rapière à branches

Monture en fer. Fusée filigranée de fer torsadé. Pommeau en olive à torsades. Garde à une branche principale et multi branches, à deux longs quillons droits boulés et deux oreillons en écus striés, agrémentés d'olives en torsade. Contre garde à quatre brins. Ricasso poinçonné. Lame droite à quatre pans et quatre gouttières, marquée au talon « HITIE JESUS UND MARIA ».

Allemagne. Fin du XVII<sup>e</sup> siècle.  
Long. totale : 128 cm. Long. lame : 114 cm

**3.000/4.000**



249

Rapière de ville

Monture en fer forgé ajouré. Pommeau oblong. Fusée filigranée de fer. Gardes à multi branches, à anneau et pas d'âne, entièrement ciselée à jours à décor de personnages, cavaliers et rinceaux. Contre garde à trois brins. Ricasso au trait. Large lame droite à six gouttières et méplat médian

Italie Fin du XVII<sup>e</sup> siècle

Long totale : 113 cm. Long lame : 91 cm

3.000/3.500



250

Rapière de ville

Pommeau en tronc de cône à pans.

Monture en fer forgé. Garde à trois branches, un anneau, deux longs quillons droits recourbés et pas d'âne. Contre garde à trois brins. Ricasso poinçonné

Lame droite à gouttière centrale au talon, marquée « Pedro Oroo (?) »

Italie ou Espagne. XVII<sup>e</sup> siècle. Contre-

garde et lame très oxydées

Long totale : 124 cm. Long lame : 102 cm

1.500/2.500



251

Rapière dite squelette

Monture en fer. Pommeau pyramidal à

pans. Fusée filigranée de fer. Garde à multi

branches et deux longs quillons inversés.

Coquille découpée. Lame droite à quatre

gouttières

Allemagne. XVII<sup>e</sup>-XVIII<sup>e</sup> siècle. Forte

oxydation

Long totale : 114 cm. Long lame : 90 cm

800/1.200



## Siècles Classiques

LOTS 252 À 287

 28/11





252

(Attribué à) Balthasar OMMEGANCK  
(1755-1826)  
Les moutons  
Paire d'aquarelles sur papier encadrées  
32 x 29 cm (à vue)  
31 x 33 cm (à vue)  
**300/500**

253

Aiguière en cristal incolore taillé et  
monture en argent partiellement dorée,  
fretel à la pomme de pin  
Style Renaissance, XIX<sup>e</sup> siècle  
H : 38 cm  
Poids total : env. 1170 grammes  
Petits accidents et restaurations  
**250/300**

252



254

Anonyme  
Vachère et son troupeau au ruisseau  
Huile sur toile marouflée sur toile  
Début XVIII<sup>e</sup> siècle  
78 x 62 cm  
**600/800**

255

Assiette plate en porcelaine polychrome  
de Tournai décorée d'un bouquet de fleurs  
central et du motif "dents de loup" sur le  
marli  
Fin XVIII<sup>e</sup> - début XIX<sup>e</sup> siècle  
Diam : 23,7 cm  
Egrenure au talon  
**200/300**

256

Assiette plate en porcelaine polychrome  
de Tournai décorée d'un paysage animé et  
de dents de loup sur le marli  
Epoque XVIII<sup>e</sup> siècle  
Diam : 24,6 cm  
**600/800**

254



253



255



256



257

Cabinet en placage d'ébène, d'écaillé rouge de tortue, de bois noirci et de palissandre

Il ouvre par dix tiroirs encadrant une porte centrale qui cache un petit théâtre en placage d'os et bois doré

Un grand tiroir dans la plinthe

Pieds rapportés

Anvers, XVII<sup>e</sup> siècle

73,5 x 91,5 x 40 cm

Plusieurs manques et accidents

4.000/5.000

258

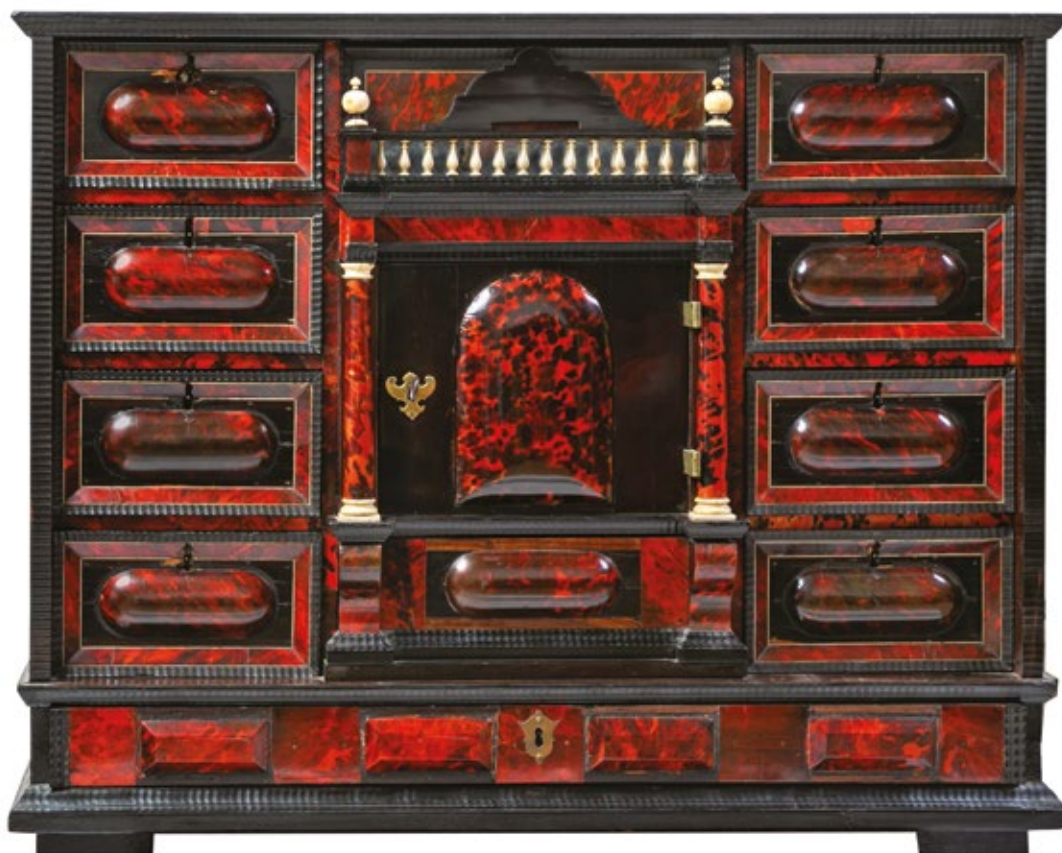
Cartel et sa plinthe de style Louis XIV en placage d'écaillés rouge et marqueterie de cuivre à décor de figures féminines, allégorie de la justice et pots à feu

Suspension à lame, mouvement cacheté au dos JAPY et Cie

Fin XIX<sup>e</sup> siècle

H: 54 cm, L: 31 cm, P: 17 cm (tout compris)

1.200/1.500





259

Gino MARINI (XIXè-XXè) (?)  
 Centaure et bacchante  
 Terre cuite patinée  
 Signature peu lisible, de Gino Marini (?)  
 H: 15, L: 16 cm, P: 8 cm  
 Manques, égrenures et restaurations  
**200/300**

261

Coupe sur pied polylobée en argent  
 Le pied à décor d'un soldat romain en  
 ronde-bosse  
 Travail allemand, XIXè siècle  
 H: 28,5 cm  
 Poids: env. 430 grammes  
**500/700**

262

Haut-relief ovale en noyer sculpté et teinté  
 figurant Sainte Catherine d'Alexandrie  
 Fin XVIIIè - début XVIIIè siècle  
 138 x 106 cm  
 Manques et accidents  
**800/1.000**



263

Ensemble de 10 verseuses en grès bleu et  
 brun, décor en léger relief  
 Cinq avec montures en étain  
 XVIIIè et XVIIIè siècle  
 15 à 27 cm  
 Accidents, égrenures  
**800/1.200**



264

Ensemble de 14 pichets à anse en grès brun ou gris du Rhin aux décors appliqués en léger relief

8 pièces sont décorées "Bartmann", caractéristique des productions de Raeren et de Frechen vers 1600, dont deux avec montures en étain

De 14,5 à 37 cm

Une anse manquante, plusieurs accidents, égrenures

**1.500/2.000**



264

265

Ensemble de 7 pièces en céramique blanche:

Quatre pichets dont trois avec monture en étain

Provenance : étiquette Guest and Gray, étiquette de la collection Walter Vaes et étiquette de l'antiquaire van Nie

De 19 à 32 cm de hauteur

Deux plats polylobés

Flandres

30 et 35 cm de diamètre

Une burette à la monture en étain

H: 16 cm

L'ensemble fin XVIIè, début XVIIIè siècle

Accidents, nombreuses égrenures d'usage, restaurations

**300/400**



265

266

Bacchus à la coupe

Bronze à patine verte brune

H: 52 cm

**150/200**



266

267

Grand pot pourri rond sur pied à deux anses et son couvercle en porcelaine

polychrome de Berlin décoré aux

"Bouquets de fleurs et papillons"

Monture de style Louis XVI en bronze ciselé et doré

Marque de Berlin en bleu sous couverte et cachet KPM en rouge

Fin XIXè - début XXè siècle

Hauteur: 51 cm; diamètre: 34 cm

**600/700**



267



268



269

268

Grande caféière torse tripode de style Louis XV en argent  
Frêtel à la rose et manche en bois noirci  
Poinçon de Mons, année 1777  
H: 34,5 cm  
Poids total: +/- 1240 grs  
**1.500/2.500**

269

Grande verseuse de style Renaissance en argent repoussé à une anse  
Pied et fretel en forme de soldat  
Transformations d'usage, poinçon de complaisance  
XIX<sup>e</sup> siècle  
H: 43,5 cm  
Poids: env. 1030 g  
Restaurations  
**600/800**

271

Jules Achille NOËL (1810-1881)  
Berger et son troupeau  
Huile sur toile  
Signé en bas à droite  
33 x 73 cm  
Deux accidents  
**800/1.000**

272

Lot de 19 verres, vase et pièces de forme, dont deux pipes bleues  
XIX<sup>e</sup> siècle  
**300/450**



272



271

273

Lot de 18 pièces de verre incolore ou de couleur, dont une verseuse verte  
XVIII<sup>e</sup> et XIX<sup>e</sup> siècle  
Travail probablement allemand

500/750



274

Lot de 39 verres et pièces de forme en verre de Venise partiellement coloré, dont 14 flûtes  
XIX<sup>e</sup> et XX<sup>e</sup> siècle

700/900

275

Ménagère de 72 pièces de style Louis XV en argent 800 ou 835/1000  
Comprenant 12 grandes cuillers, 12 grandes fourchettes, 12 grands couteaux (lames en inox), 12 petites cuillères, 12 petites fourchettes et 12 petits couteaux (lames en inox)

Poinçon de Delheid

Poids (cuillers et fourchettes): +/-2880 grs

Poids (des couteaux): +/- 1500 grs

600/800

276

Noix de coco du XVIII<sup>e</sup> siècle gravée d'un aigle bicéphale et de deux portraits royaux en médaillons entourés de trophées d'armes, supportée par un Atlas agenouillé et trois dauphins en ronde-bosse  
Travail austro-hongrois, monture en argent

Traces de poinçon d'orfèvre et poinçon "12"

XIX<sup>e</sup> siècle

H: 33 cm

Poids total: env. 770 grammes

1.000/1.500





277

DESSEINE (François) & KENNETT (Basil), Beschryving van oud en nieuw Rome, Verdeelt in drie Deelen... De Aaloudheden van Rome, of Beschryving van de geleerdheid en opvoeding der Romeynen... Beschryving van 't nieuw of hedendaagsch Rome, eerste deel... Beschryving van 't nieuw of hedendaagsch Rome, tweede deel... Amsterdam, Halma, 1704.

4 vol. in-folio veau marbré époque, dos à nerfs ornés, pièces de titre et de tomaison, double guirlande dorée encadrant les plats, grand fleuron central doré au fer représentant Atlas.

117 planches (sur 120) : cartes monuments antiques et vues de Rome, etc.

Une pièce de titre manquante, coiffes arrachées, mors et coins usés, qqs frottés. Qqs rousseurs éparses sinon bon état intérieur.

1.000/1.500

278



Paire de grands candélabres en bronze à patine brune en forme de gentilshommes de la Renaissance en ronde-bosse sur socles en marbres vert et noir  
6 bras de lumière sur deux niveaux aux bobèches en bronze doré  
Fin XIX<sup>e</sup> siècle  
H: 69 cm

1.000/2.000

279

Entourage de Paul BRIL (1553-54/1626)  
Paysage animé  
Huile sur cuivre  
22 x 14 cm

800/1.000

280

Portrait d'une dame de qualité anonyme  
Huile sur panneau  
Ecole belge XIX<sup>e</sup> siècle  
25 x 17,5 cm

200/300



281

Entourage des POURBUS  
Portrait d'homme à la collerette  
Huile sur panneau de chêne. Au dos,  
ancienne étiquette manuscrite, Pourbus  
écrite à l'encre.

Accidenté.  
Fin XVI<sup>e</sup> siècle  
27 x 20 cm

500/600

282

Vierge à l'enfant en calcaire sculpté  
Traces de polychromie  
Probablement XVII<sup>e</sup> siècle

H: 65,5 cm

Manques, accidents, restaurations

1.500/2.000

283

Ecole HOLLANDAISE vers 1560  
Vierge à l'enfant avec Saint Joseph  
Panneau de chêne, deux planches,  
renforcé,  
41 x 48 cm

Provenance : Collection particulière,  
Bruxelles

2.500/3.000



283



282



281



284

AMORGASTI Antonio (1880 - 1942) Combat  
d'un éléphant et de deux lions  
Bronze à patine brune-verte sur base en  
marbre

Signé et daté sur la terrasse 1915  
H : 84,5 cm, L : 57,5 cm, P : 32 cm

1.000/1.200

285

DE KNYFF Alfred (1819 - 1885) L'orage  
Huile sur toile marouflée sur panneau  
Signée en bas à droite DE KNYFF  
101,5 x 149 cm

Petits coups et griffes

1.500/2.000





287

DELFT - XVIII ème siècle DELFT  
Fraisier hexagonal chantourné, et son  
support, en faïence bleue et blanche  
Décor floral dans le goût chinois  
Marque "à la griffe" du XVIIIè siècle  
D: 22 cm, H: 6 cm  
Egrenures

150/200

288

Jakob SMITS (1855/56-1928)  
Le Christ chez des paysans en Campine  
Huile sur toile signée en haut à gauche  
Jakob Smits  
70 x 75 cm  
Petits éclats, écaillage

3.000/5.000





An Art Nouveau/Art Déco style illustration. A hand is shown holding a large, textured, yellowish-brown fruit, possibly a pomegranate or a similar berry. The background is a dark teal color with vertical, textured lines. There are other similar fruits and leaves scattered around. The style uses bold black outlines and flat colors.

Art Nouveau / Art Déco

Lots 291 à 352

 28/11

291



291

Aimé-Jules DALOU (1838-1902)  
"Porteuse d'eau" en bronze  
Ciré perdue signée DALOU  
Cachet de fondeur Susse Frères à Paris.  
Ecole française  
H : 11 cm  
**800/1.200**

292

Alexandre VIBERT (vers 1847-1909)  
Vide-poche de style Art Nouveau en  
bronze à patine brune en forme de feuille  
de nénuphar sur laquelle est couchée une  
femme libellule en relief  
Signé A. Vibert  
Cachet de fondeur E. Colin & Cie à Paris  
22,5 x 15,5 cm  
Petites taches  
**400/500**

293



293

Bruno ZACH (1891-1935)  
Presse-papier de style Art Nouveau en  
marbre noir veiné surmonté d'une jeune  
femme à l'orientale endormie sur une  
peau de lion en argent 800/1000  
Signé Zach, école austro-ukrainienne  
7,5 x 13 x 7 cm  
**350/450**

294

Charles KORSCHANN (1872-1943)  
Petit vase de style Art Nouveau en bronze  
doré au décor en bas-relief. Anse en forme  
de sirène en ronde-bosse  
Signé Charles Korschann à Paris, école  
franco-tchèque  
H : 16 cm  
**450/650**

294



295

Gustav GURSCHNER (1873-1970)  
Bougeoir de style Art Nouveau en bronze  
à patine brune représentant une jeune  
femme nue agenouillée sur un nénuphar.  
Bobèche en forme de fleur  
Signé Gurschner, école autrichienne  
Numérotée au dos N°5  
H: 10 cm  
L: 20 cm  
**650/850**

295



296

Gustav GURSCHNER (1873-1971)  
Sonnette murale de style Art Nouveau  
en bronze à patine brune représentant  
une jeune femme agenouillée, tenant un  
disque

Signé Gurschner (déposé). Ecole  
autrichienne

H: 14,5 cm

350/450



296

297

Joseph KRATINA (1872-1953)  
Encrier de style Art Nouveau en bronze  
représentant une femme penchée vers  
l'avant, portant une longue robe sur  
laquelle est venu se poser une tortue. La  
carapace de cette dernière cache le pot en  
verre contenant l'encre.

Signée: J. Kratina à Paris et daté 1902,  
école tchèque

H : 13 cm

450/650



297

298

Max II HARDL dit DRAH (1879-?)  
"Baigneuse sur son coussin" en bronze  
à patine brune de Vienne sur socle en  
marbre beige

Signé DRAH, cachet Bronze M.N.R. Wien

H : 15 cm

250/350



298

300

Pendulette de style Art Nouveau en bronze  
en forme de buste de femme

Vers 1900-1910

H : 17 cm

300/400



300

301

Peter TERESZCZUK (1875-1963)  
"La Bergère", cachet en bronze et son  
support et une sonnette de table en forme  
de fillette en bronze à patine brune et  
bronze argenté

Signés P TERESZCZUK, un cachet de  
fondeur AR. Ecole autrichienne

H : 14 et 11 cm

550/650



301



302

302

René-Charles de SAINT MARCEAUX  
(1845-1915)

Cachet de style Art Nouveau en bronze  
doré en forme de buste d'homme à la  
couronne de lauriers

Signé St. Marceaux, cachet du fondeur  
Susse Frères, éditeurs Paris. Ecole française

H : 9,5 cm

250/350



304



305



306



307

303

Un grand vide poche, un nécessaire de fumeur ainsi qu'une paire de cachet sur leurs supports partiellement ajourés de style art nouveau en étain argenté ou réargenté décoré de jeunes femmes en haut-relief ou ronde-bosse

Travail de WMF

Vers 1900

Quelques taches

Diam: 31 et 36 cm

Hauteur: 13 et 24 cm

700/800

304

Les femmes modernes

Série de 6 cartes postales de l'Union

Postale Universelle, 5 écrites en français et anglais avec adresses

Une carte avec rousseurs, les autres en bon état

Elegant lot d'élégantes femmes

300/500

305

Amédée LYNEN (1852-1938)

De ci-de là, à Bruxelles et en Brabant

Album de 200 cartes postales numérotées (complet)

On y joint l'ouvrage des textes

complémentaires de Georges Renoy édité

par la fédération touristique de la province de Brabant en 1986

Quelques rousseurs sur les cartes, reliure usée

500/600

306

Arpad BASCH (1873-1944)

Les élégantes citadines par pays

Série de 10 cartes postales, référencée

"série 658" et numérotées, présentant

des profil de femmes dans des décors Art

Nouveau rappelant leurs origines

Adresses écrites au verso

4 recto mint, 6 avec textes manuscrits

600/800

307

Fritz REHM (1871-1928)

Allégories féminines dans des médaillons

Série de 6 cartes postales légendées en

allemand et éditées à Munich; dorures

embossées

Infimes salissures

600/800

308

Gisbert COMBAZ (1869-1941)

La mer

Série de 12 cartes postales éditées par  
Dietrich & C°, Bruxelles

Excellent état

1.200/1.500

309

Gisbert COMBAZ (1869-1941)

Les éléments

Série de 12 cartes postales, certaines  
écrites, accompagnées de l'enveloppe  
(abîmée)

Vers 1900, éditeur Dietrich & C° Bruxelles  
Quelques rousseurs mais série en très bon  
état

1.000/1.200

310

Gisbert COMBAZ (1869-1941)

Les expressions

Série de 12 cartes postales, dont 11 écrites

Vers 1900; éditeur Dietrich & C° Bruxelles

Quelques rousseurs et marques

800/1.000

311

GUSTAVE MAX STEVENS (1871-1946)

La mode du temps, scènes de vie

mondaine

Série de 12 cartes postales

monogrammées; éditées par Dietrich & C°,  
Bruxelles

Infimes taches

900/1.200





312

Harry ELIOTT (1882-1959)  
La vie sportive, avec son enveloppe  
La vie sportive, 2e série avec son enveloppe  
; collection Ed. S. Paris  
Bel ensemble de 20 cartes sur les sports  
au début du XXè siècle (équitation, course  
automobile, yachting, boxe...)

100/200

313

Hans CHRISTIANSEN (1866-1945)  
Les élégantes à Paris  
Série de 6 cartes postales monogrammées  
CH et d'une réclame faisant la publicité  
desdites cartes

Vers 1899

Cartes en excellent état, usures à la  
publicité

500/700



312

313

314

Henri CASSIERS (1858-1944)  
Paysages animés de Hollande  
Série de 12 cartes postales signées et  
localisées; éditées par Dietrich & C°,  
Bruxelles; 3 en format portrait  
Traces de crayon sur certaines et légères  
marques

200/300

315

Henri MEUNIER (1873-1922)

Les 4 saisons

Série de 4 cartes postales légendées  
Mint

300/500



315

314 ▶



316

Paul CAUCHIE (1875-1952)

De Bruxelles à Genvai-les-eaux

Série de 12 cartes postales de paysages  
du Brabant datées 1900 produites pour les  
Eaux Minérales de Genvai  
Mint

600/800



316



317

Série complète de 20 cartes postales pour JOB, avec l'enveloppe de la collection  
Ces cartes reprennent les plus belles affiches publicitaires réalisées pour les calendriers édités par la marque de papier à cigarette

On y retrouve les grandes signatures de l'Art Nouveau : Mucha, Chéret, Meunier, Atché, Maxence...

Légères usures à certaines cartes, enveloppe abimée

1.200/1.500



317

318

Utagawa HIROSHIGE (1797-1858)  
36 cartes postales "36 vues du Mont Fuji", reprenant la série d'estampes du même auteur de 1858 (formats portraits)

On y découvre le célèbre sommet au fil des saisons et selon des points de vue variés des alentours

Cartonnage japonais (défraîchi) se dépliant pour former une seule grande frise

Chaque carte est monogrammée, numérotée et accompagnée d'une légende en anglais ainsi qu'en japonais

14 x 9 cm

Cartes en très très bon état

1.000/1.200



318

319

L'estampe et l'affiche

Recueil des numéros de la 1ère année (à partir de mars 1897) de cette publication qui n'aura vécu que trois ans

Reliure en état d'usage

300/400



319

320

L'estampe et l'affiche

Cartonnage recueillant les 12 numéros mensuels de 1899 (3è année de parution) Complet

Traces d'usures aux étiquettes du dos

500/600



320

321

Art et décoration

21 volumes rassemblant les publications de

cette revue mensuelle d'Art Moderne

De 1897 à 1904 (1è semestre) en reliure verte d'origine, 15 tomes consécutifs

De 1905 à 1906 en reliure brune, 2 tomes

De 1910 à 1912 sous forme de compilations

reprenant le cartonnage vert initial, 4 volumes

Fort bel ensemble de documentation

illustrée sur la mode décorative au

changement de siècle

1.200/1.500



321



322



323



324



325



326



327

322

Bradley his boock  
Reliure amateur de 4 volumes de  
l'année de création de cette publication  
américaine (1896)  
Légèrement usagée  
**400/500**

323

Eugène GRASSET (1845-1917)  
Calendrier non daté, 12 mois illustrés par  
des femmes entretenant des jardins  
Monogrammes dans le bas  
Sous verres individuels  
22 x 17 cm (à vue) chacun  
**600/700**

324

JUGEND  
17 tomes reliant les périodiques éponymes  
publiés de 1896 à 1905, à raison de deux  
volumes par an  
Manque le deuxième semestre 1897 et  
l'année 1899  
Nombreuses illustrations, dont couleurs  
Rousseurs, état d'usage

Une belle documentation artistique  
et littéraire, en allemand, sur la vie au  
changement de siècle, éditée par Georg Hirth  
**2.400/2.600**

325

JUGEND, Kunst blatter  
Répertoire des artistes publiés par le  
périodique allemand entre 1896 et 1908  
repreant 3152 illustrations  
Munich, 1909  
Bon état d'usage pour cet indispensable  
complément à la collection des reliures  
**100/150**

326

Marius VACHON (1850-1928)  
Les arts et les industries du papier en  
France 1871 - 1894  
Les Librairies-Imprimeries Réunies, 1894  
Reliure bordeaux, nombreuses  
reproductions illustrées  
Restaurations au dos, état d'usage  
**100/150**

327

The poster, vol 1 à 4 des recueils de ce  
mensuel britannique  
De juin 1898 à aout 1900  
Avec illustrations en couleurs  
Une reliure rognée, état d'usage  
Très belle documentation sur les affiches  
de cette fin de siècle  
**4.000/5.000**

328

Siegfried "Samuel" BING (1838-1905)  
Le Japon artistique  
3 volumes reprenant les 36 publications mensuelles  
Complet des 348 planches répertoriées (dont 13 doubles et 1 triple)  
Petites déchirures, usures à la reliure  
Belle documentation sur les origines de l'Art Nouveau  
**2.000/2.500**



329

Maurice Pillard VERNEUIL (1869-1942)  
L'animal dans la décoration  
Portfolio de 60 planches en couleurs numérotées précédées d'une introduction par Eugène Grasset  
Manque les planches 3, 12, 13, 27, 35, 38 et 54 de cette publication de 1898  
46 x 34 cm environ chaque planche  
Déchirures, accidents, plis  
**300/500**



330

Maurice Pillard VERNEUIL (1869-1942)  
La plante et ses applications ornementales  
Portfolio de planches en couleurs numérotées de 1 à 72  
Manque 1, 2, 3, 5, 8, 11, 13, 15, 34, 36, 47 et 51  
45,5 x 33 cm environ chacune  
Déchirures, manques, plis  
**300/500**



331

Les Maîtres de l'Affiche  
Contenu de l'abonnement (enveloppe numérotée, page de garde avec sommaire et affiches correspondantes)  
Livraisons 3, 5 et 6, soit 12 affiches au cachet embossé de l'imprimerie Chaix  
Affiches en très bon état, enveloppes abimées, une avec traces de crayon ; manque les feuillets de protection  
**300/500**





332

332

Les Maitres de l'Affiche  
 Contenu de l'abonnement (enveloppe numérotée, page de garde avec sommaire et affiches correspondantes)  
 Livraisons 11, 14, 15 et 16 soit 16 affiches au cachet embossé de l'imprimerie Chaix, dont la double planche (n°54)  
 Affiches en très bon état, enveloppes usées, seulement deux feuillets de protection marqués de l'imprimerie  
**400/500**

333

Henri de TOULOUSE-LAUTREC (1864-1901)  
 Les Maitres de l'Affiche, pl. 122 "La goulue"  
 Cachet embossé "Les Maitres de l'Affiche, Imprimerie Chaix" en bas à droite  
 40 x 29 cm environ  
 Rares taches  
**1.000/1.200**



333



335

334

Les Maitres de l'Affiche  
 Contenu de l'abonnement (enveloppe numérotée, page de garde avec sommaire et affiches correspondantes)  
 Livraisons 17, 18, 19 et 22 soit 17 affiches au cachet embossé de l'imprimerie Chaix, dont une affiche "prime aux abonnés" (livraison 19)  
 Quelques rousseurs et accidents, enveloppes usées, six feuillets de protection marqués de l'imprimerie  
**450/600**

335

Henri de TOULOUSE-LAUTREC (1864-1901)  
 Les Maitres de l'Affiche, pl. 110 "Jane Avril"  
 Cachet embossé "Les Maitres de l'Affiche, Imprimerie Chaix" en bas à droite  
 40 x 29 cm environ  
 Légères rousseurs et traces de salissure  
**1.000/1.200**



334

336

Georges De FEURE (1868-1943)  
Les Maîtres de l'Affiche, pl. 246 "Journal  
des ventes"  
Cachet embossé "Les Maitres de l'Affiche,  
Imprimerie Chaix" en bas à droite  
40 x 29 cm environ  
500/600



337

Fernand TOUSSAINT (1873-1955/56)  
Les Maîtres de l'Affiche, pl. 80 "le sillon"  
Cachet embossé "Les Maitres de l'Affiche,  
Imprimerie Chaix" en bas à droite  
40 x 29 cm environ  
Rares salissures  
Rares taches  
500/600

338

Théophile Alexandre STEINLEN (1859-1923)  
Les Maîtres de l'Affiche, pl. 170  
"Compagnie française des chocolats et  
des thés"  
Cachet embossé "Les Maitres de l'Affiche,  
Imprimerie Chaix" en bas à droite  
40 x 29 cm environ  
Infimes taches, légère marque  
1.000/1.200



339

Théophile-Alexandre STEINLEN (1859-1923)  
Les Maîtres de l'Affiche, pl. 95  
Cachet embossé "Les Maitres de l'Affiche,  
Imprimerie Chaix" en bas à droite  
40 x 29 cm environ  
1.000/1.200

340

Eugène GRASSET (1845-1917)  
Les Maîtres de l'Affiche, pl. 98 "Salon des  
Cent"  
Cachet embossé "Les Maitres de l'Affiche,  
Imprimerie Chaix" en bas à droite  
40 x 29 cm environ  
Traces de salissure  
500/600



341

Alfons MUCHA (1860-1939)  
Les Maîtres de l'Affiche, pl. 114  
"Lorenzaccio"  
Cachet embossé "Les Maitres de l'Affiche,  
Imprimerie Chaix" en bas à droite  
40 x 29 cm environ  
Légères taches éparées (principalement  
au verso)  
1.000/1.200



342

Les Maîtres de l’Affiche  
 16 affiches de la première année de parution (dont 2 en doubles) enrichies de tables, préfaces, enveloppes etc  
 Rousseurs éparses et rares petites déchirures, enveloppes abîmées  
**400/500**

343

Les Maîtres de l’Affiche  
 35 affiches de la deuxième année de parution - y compris la planche 54 en format double - dont 4 en double exemplaires et 2 en triple exemplaire  
 Ensemble enrichi de tables, préfaces, enveloppes etc  
 Taches de rousseurs, salissures et quelques plis, enveloppes abîmées  
**850/1.000**



344

Les Maîtres de l’Affiche  
 45 affiches de la troisième année de parution (dont 4 en double exemplaires) enrichies de tables, préfaces, enveloppes etc  
 Taches de rousseurs, salissures et quelques traces d’humidité, enveloppes abîmées  
**1.100/1.300**

345

Les Maîtres de l’Affiche  
 Reliure Paul Berthon pour la III<sup>e</sup> année  
 Griffures, salissures  
**100/130**



346

Les Maitres de l'Affiche

40 affiches de la quatrième année de parution (dont 9 en double exemplaires) enrichies de tables, préfaces, enveloppes etc

Taches de rousseurs, salissures et quelques traces d'humidité, enveloppes abîmées, une déchirure à une double

1.000/1.200

347

Les Maitres de l'Affiche

14 affiches de la cinquième année de parution, enrichies de tables, préfaces, enveloppes etc

Taches de rousseurs, salissures et déchirures, enveloppes abîmées

350/500

348

Les Maitres de l'Affiche

Farde temporaire annuelle avec préfaces de Roger Marx, index, table et diverses publicités

Etat d'usage, lacet déchiré

Cette farde était utilisée par les abonnés pour collecter leurs affiches toute l'année avant de les faire relier par Berthon

60/80

349

Bel ensemble de 35 partitions décorées dans le style Art Nouveau

Dont "les débuts du pianiste" ; "Menuet pour piano" par Jean Portal ; "Mazurka parfumée" ; "Nuages roses" par Rodolphe Berger ; "Les vieilles de chez nous" ;

"Compositions musicales" par Leo Van Der Haegen et "Les spatules" intermezzo pour piano par Deberdt

Rousseurs, petites déchirures, état d'usage

300/400



346



347



348



349



350

César BATAILLE (1982-1963)  
Nu étendu sur un rocher  
Marbre blanc  
Signé "C. BATAILLE" sur la base  
35 x 44 x 9,5 cm  
**800/1.200**

351

Georges GORI (XIX-XX)  
Lanceur de javelot, 1935  
Bronze à patine brune sur terrasse en  
marbre noir  
Signé  
Porte le cachet du fondeur Marcel  
Guillemard  
46 x 43 x 12 cm  
**500/800**



352

Max LE VERRIER (1891-1973)  
Lanceur de javelot couché  
Bronze artistique (alliage) à patine verte  
sur socle en granit  
Signé sur la base  
55 x 27 x 25 cm  
**250/350**







**Art Moderne**

**LOTS 353 À 364**

 **28/11**



353

Louis VERBOECKHOVEN (1802-1889)

Marine

Huile sur toile

Signé en bas à gauche

38 x 40,5 cm

600/800

354

Wartan MAHOKIAN (1869-1937)

Coucher de soleil au Cap-Ferret

Huile sur toile

Signé en bas à droite

Restaurations

66 x 100 cm

Cette oeuvre sera incluse au catalogue

raisonné de l'artiste actuellement en

préparation par Monsieur Alain Mouttet

3.000/4.000



355

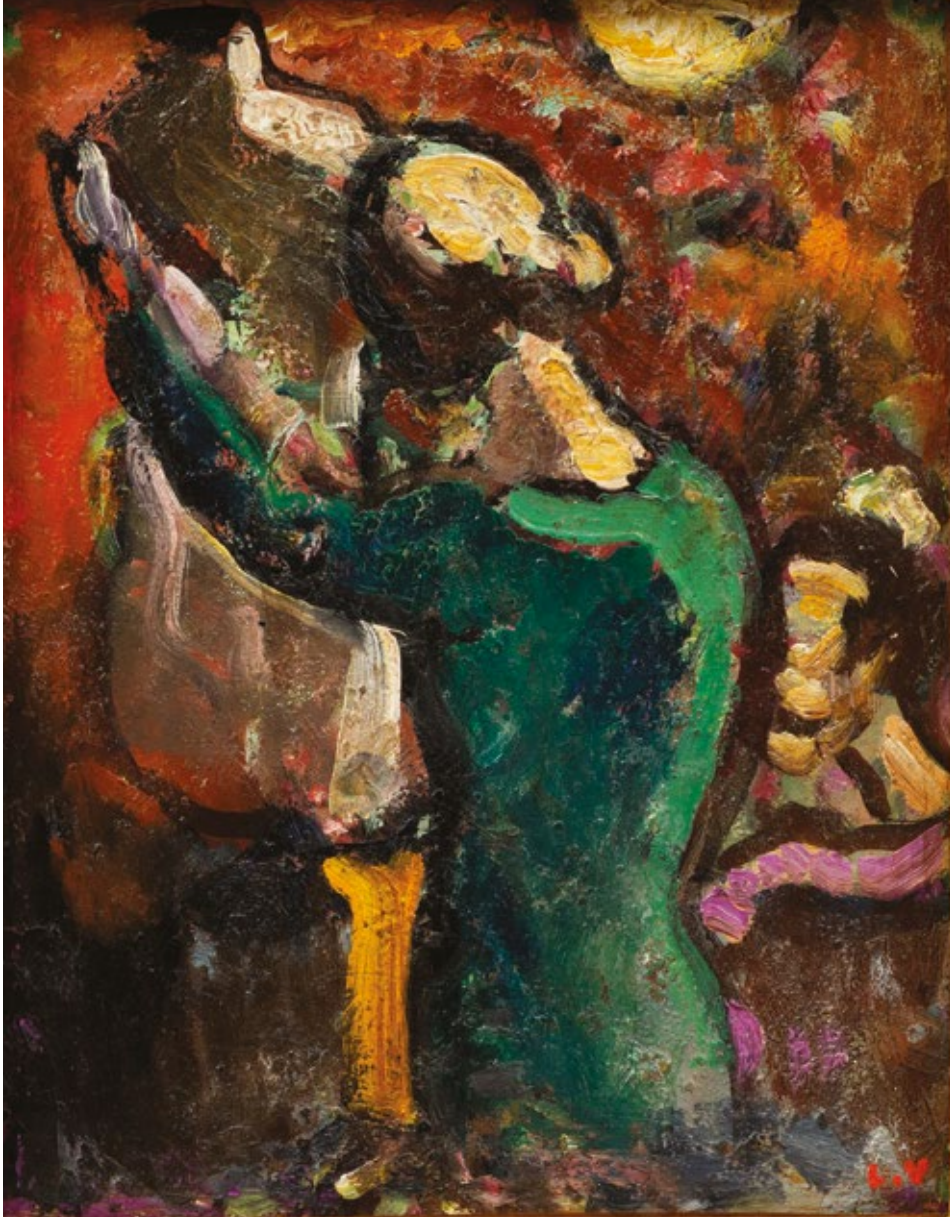
Ecole française début XXème siècle  
Elégante au chapeau  
Huile sur toile  
Craquelures et sauts de matière  
130 x 70 cm  
400/500



356

Jean LAUDY (1877-1956)  
Scène de fête  
Huile sur toile  
Signé en bas à gauche  
165 x 194 cm  
3.000/4.000





357

Louis VALTAT (1969-1952)

Couturière en vert à son mannequin, c.  
1922

Huile sur panneau

En bas à droite : L.V

Porte au dos une étiquette The Fine  
Arts Museums of San Francisco, ainsi  
qu'une ancienne étiquette de galerie  
partiellement déchirée

26,5 x 21 cm

Un avis d'inclusion aux archives de  
l'Association des Amis de Louis Valtat sera  
remis à l'acquéreur

6.000/8.000



358

Raoul CREPAUX (XX)  
Nu allongé  
Huile sur toile  
Signé en bas à droite  
89 x 130 cm  
800/1.000

359

Pietro ANNIGONI (1910-1988)  
"Volto", tête de berger adorant Jesus  
nouveau né  
Etude sanguine pour une grande fresque  
peinte sur les murs d'une chapelle  
Florentine  
40 x 30 cm  
Provenance : Galleria d'Arte Turelli en 1983  
300/500



360

Jules BIESBROECK (1873 - 1965)

Les gens du Sud

Huile sur panneau non parqueté

Signé en bas à droite Van Biesbroeck

68 x 56 cm

Provenance :

Collection de Madame Franchimont,

Uccle, vers 1940.

2.800/3.000

361

Jean-Michel FOLON (1934-2005)

Le Prix Stendhal, 1993

Bronze patiné

15,5 x 16 x 11,5 cm

Cette œuvre fut créée pour la remise  
du Prix Stendhal pour le Journalisme  
et la Communication en Europe par  
la Fondation Adelphi, sous le Haut  
Patronage du Parlement européen et  
de la Commission des Communautés  
européennes.

Nous remercions la Fondation Folon pour  
l'avis rendu.

2.000/3.000





362

363





362

Marguerite BROUHON (1922-2004)

La Barque Rouge

Huile sur toile

Signé en bas à droite

L'oeuvre comporte une petite lacération de la toile, probablement du fait de l'artiste, au niveau du portrait de sa mère en haut à droite.

85 x 136 cm

1.000/1.200

363

Edmond DELESCLUZE (1905-1993)

Les arts et les sciences, 1986

Huile sur toiles, triptyque

Signé et daté en bas sur deux toiles

227 x 170 cm, 227 x 130 cm, 227 x 130 cm

8.000/10.000

364

Monique CRAS (1910-2007)

Danseuse du feu

Huile sur papier marouflée sur toile

Signé en bas à gauche

Accidents, craquelures et restaurations

183 x 228 cm

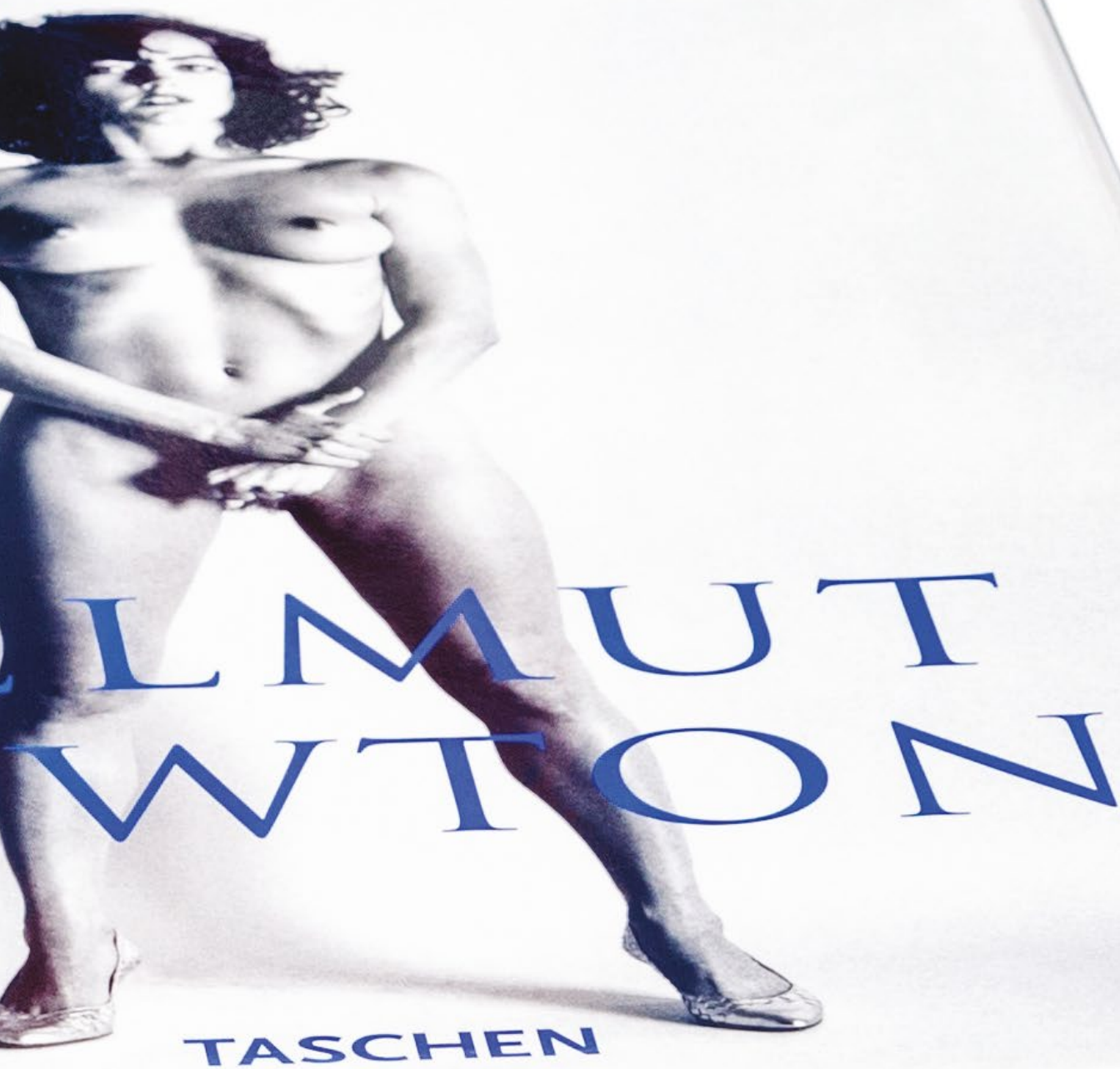
2.500/3.000



Art Contemporain

Lots 365 à 370

 28/11





365

CAMINADE Germain  
Heaven and Land 4838  
Huile sur toiles  
3 x 60 x 60 cm  
600/700

366

Guy VANDENBRANGEN (1926-2014)  
Composition géométrique  
Pochoir à l'acrylique sur papier  
Signé au crayon en bas à droite, et  
numéroté 45/500  
60 x 50 cm (pour la feuille)  
500/800



367

Helmut NEWTON (1920-2004)  
SUMO, 1999

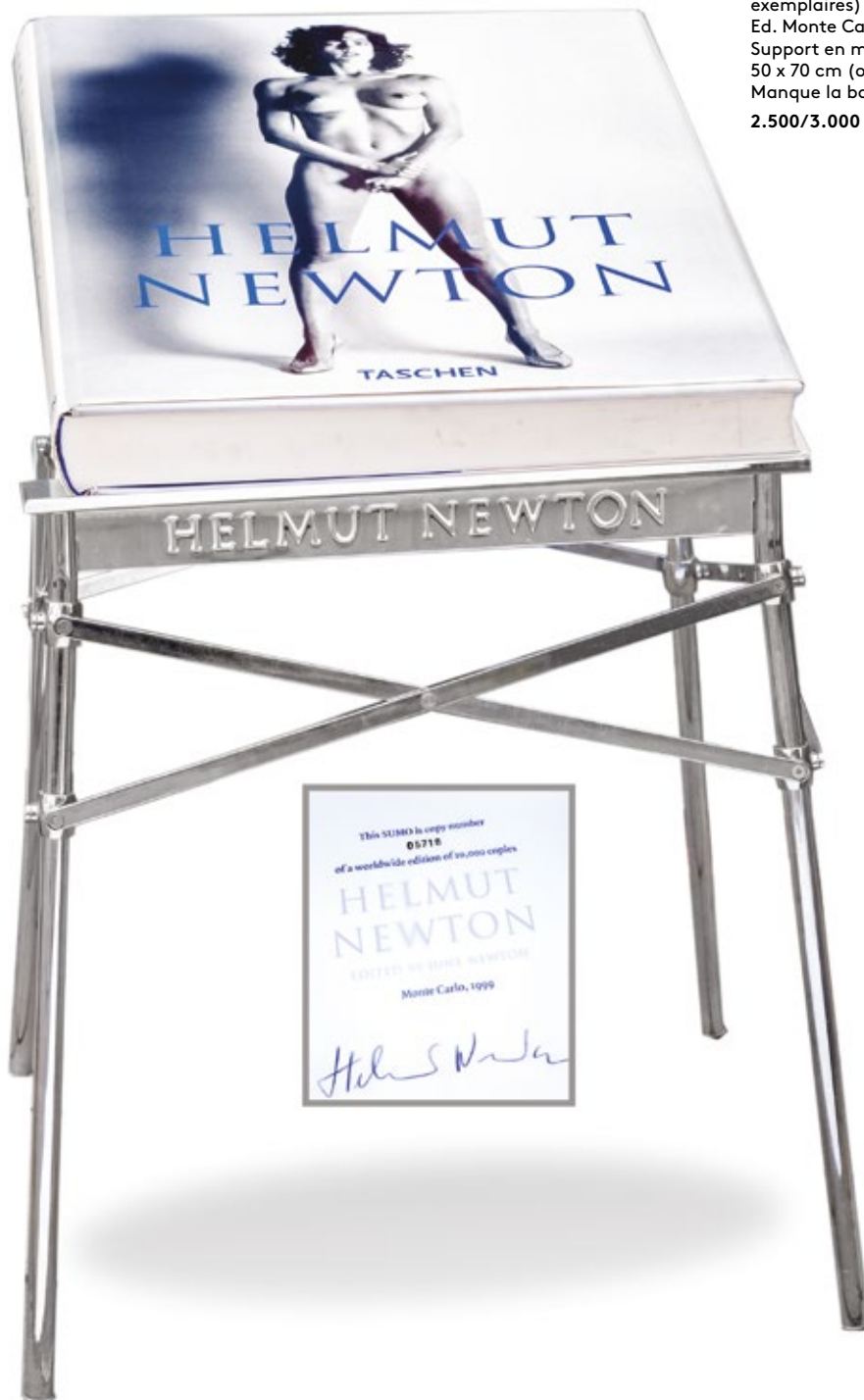
Ouvrage présentant plus de quatre-  
cents photographies de nus, portraits de  
célébrités, photographies de mode...  
Ouvrage broché, couverture en toile  
et jaquette illustrée, signé par l'auteur  
et numéroté 05 718 (édition à 10 000  
exemplaires)

Ed. Monte Carlo, TASCHEN.

Support en métal de Philippe Starck.  
50 x 70 cm (ouvrage)

Manque la boîte

2.500/3.000



368

Jan COBBAERT (1909-1995)  
Composition  
Gouache sur papier  
Signé en bas à droite  
38 x 36,5 cm  
**400/600**

369

Yan ZORITCHAK (1944)  
Les fleurs célestes  
Cristal  
55 x 23 cm  
**2.500/3.000**

370

Mahjoub BEN BELLA (1946)  
Sillons, 2006  
Technique mixte sur toile  
Signé et titré en bas à droite  
Titré et daté au dos du châssis  
46 x 38 cm

Nous remercions Monsieur Nadjib Ben Bella  
pour l'authentification de cette oeuvre.

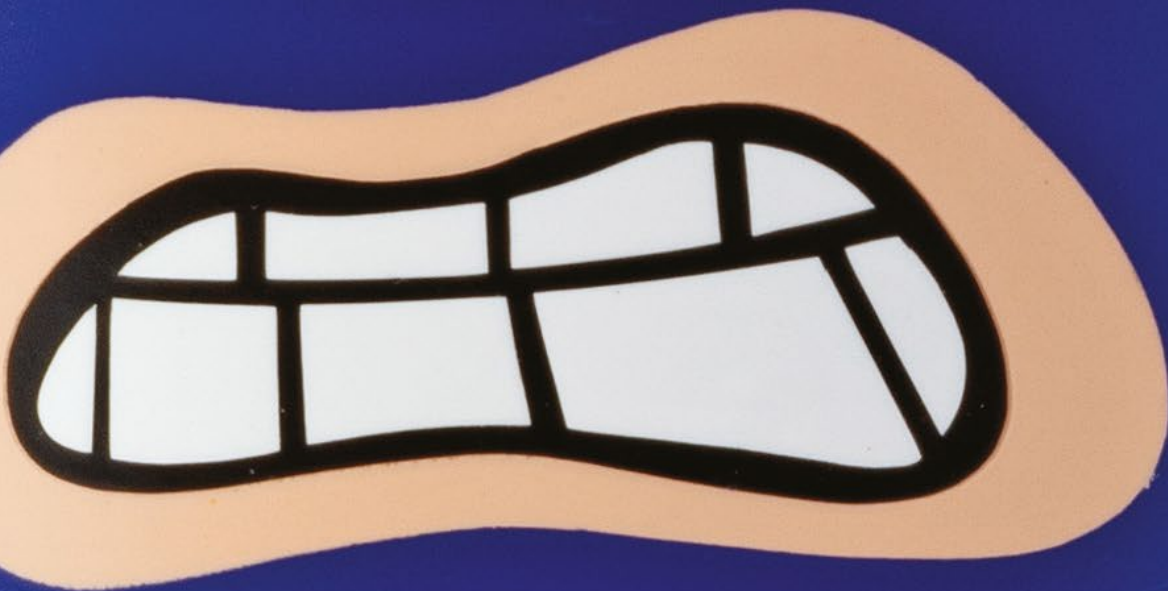
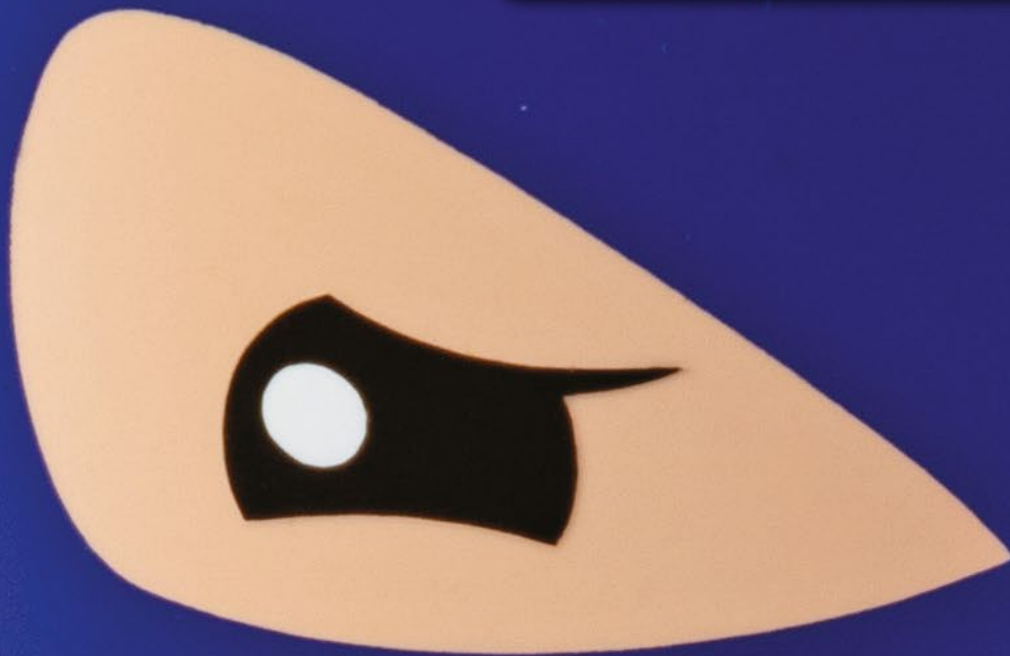
**1.500/2.000**



# Art Urbain

Lots 371 à 382

 28/11



371

**BANKSY (1974)**

Di faced tenner, deux faux billets de 10 pounds sous cadre dont les deux côtés sont vitrés.

2 x 7,6 x 14,4 cm

**200/250**

372

**BEARS**

Réseaux

Aérosols et Poscas sur toile signée à l'arrière

81 x 130 cm

Bears, co-fondateur des 90 DBC s'inscrit dans la filiation des FBI. Il débute sur les voies des lignes Paris Saint-Lazare, perpétuant un graffiti complexe et wildestyle où s'enchevêtrent lettres, animaux et flèches dans des compositions colorées et complexes, jusqu'à mêler de manière disparate, écailles de serpents et écailles de poissons tels des exosquelettes de ses lettres. Il a emprunté cette direction sur toile, privilégiant depuis peu le travail sur des plaques de zinc qu'il apprête comme une toile.

**700/800**





373

COSMOS (1969)  
Pole to pole  
Acrylique et encre sur toile de lin  
146 x 114 cm

800/1.000

374

COSMOS (1969)  
Sri Lanka  
Acrylique et encre sur toile  
116 x 89 cm

800/1.000

375

DURO (1958)  
Downloaded  
Aérosol et acrylique sur toile  
Signée et datée 2018 au dos  
133 x 151 cm

2.200/2.500



376

JEAX (1972)  
Allasane  
Acrylique sur toile  
200 x 200 cm  
4.500/5.000

377

LA TETINE NOIRE (1989)  
SFDF  
Aérosol et marqueurs sur toile  
2016  
100 x 100 cm  
1.000/1.200







378

LE CYKLOP (1968)  
Trump killed me  
Aérosol, pochoir et stickers sur potelet  
anti-stationnement  
30 x 9,5 cm  
**1.000/1.200**

379

POEM (1964)  
Sans titre  
Aérosol sur toile signée et datée 2018 au  
dos  
104 x 205 cm  
**1.100/1.300**

380

SONIC (1961)  
Sans titre  
Aérosol sur toile signée en bas à droite  
Contresignée et datée 2016 au dos  
110 x 156 cm  
**1.700/2.000**

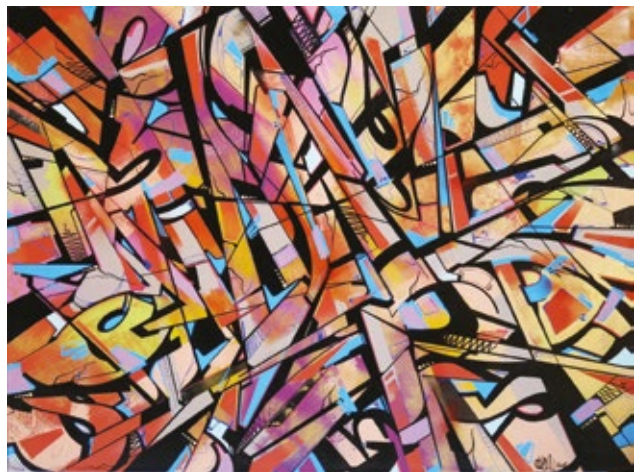
381

VISION (1971)  
Mop Drip  
Techniques mixtes sur toile  
Cette peinture fait partie de la série  
utilisée par Agnès B comme motifs pour  
des t-shirts  
2017  
100 x 100 cm  
**800/1.000**

382

WOODY CIA  
The black triangle  
Acrylique et encre sur toile  
70 x 90 cm  
**800/1.000**





# Conditions générales de vente

L'entièreté des présentes conditions générales et de la charte vie privée (ci-après les « Conditions Générales ») sont consultables sur le Site Internet ainsi que téléchargeables et imprimables. Chaque Enchérisseur et Acheteur reconnaît avoir pris connaissance des Conditions Générales et les avoir acceptées avant toute utilisation des services proposées par Millon Belgique dans le cadre des Ventes. Les Conditions Générales sont les seules applicables et prévalent sur toute autre disposition.

## 1. Acheteur

L'Acheteur est l'Enchérisseur à qui le Lot est adjudgé.

En cas de contestation, seul l'huissier de justice ou le commissaire-priseur présent peut décider de recrier le Lot. Leur décision est irrévocable et s'impose à tous, sans contestation possible.

Tout Acheteur est réputé, vis-à-vis de Millon Belgique, agir en son nom personnel, même pour les Lots qu'il aurait acquis en qualité de mandataire ou autrement.

L'Acheteur communiquera à Millon Belgique son nom, son adresse, son numéro de téléphone, son adresse e-mail et sa carte d'identité ou son passeport, de même que tout renseignement, notamment d'ordre bancaire, qui serait demandé par Millon Belgique.

L'Acheteur est censé accepter les Conditions Générales par le seul fait de son inscription et/ou sa participation à la vente.

## 2. Prix de vente et droit de suite

La vente est conclue directement entre le Vendeur et l'Acheteur selon le prix d'adjudication, majorée de 25 % TTC de frais et d'un droit de dossier de 2 € par Lot.

Conformément aux dispositions légales frappant d'un droit de suite les actes de reventes d'œuvres d'art originales dans le cas d'enchères publiques au bénéfice des auteurs des œuvres vendues, il sera dû par l'Acheteur en sus du prix de vente, hors taxes, un droit de suite et pour autant que l'adjudication soit égale ou supérieure à 2.000 €. Le droit de suite est dégressif ; il est notamment de 4% pour la tranche du prix de vente jusqu'à 50.000 €. Le montant du droit est fixé par le législateur et rappelé par l'huissier de justice à chaque Vente.

S'il apparaît qu'un droit de suite n'a pas été comptabilisé alors qu'il est dû à l'auteur, l'Acheteur règle ce droit de suite à première demande par l'intermédiaire de Millon Belgique et décharge Millon Belgique de toute responsabilité et réclamation à cet égard.

## 3. Paiement, facturation et TVA

Dès l'adjudication du Lot à un Acheteur, les risques lui sont transférés et il est tenu de payer le prix d'adjudication, majoré des frais, droit de dossier et droit de suite tels qu'indiqués ci-dessus. Millon Belgique accepte les paiements en espèces dans le respect de la réglementation en vigueur, les virements, les chèques certifiés par une banque belge, ainsi que certains paiements électroniques.

Toute demande de facturation doit être faite au plus tard dans les huit jours ouvrables suivant la date d'adjudication.

Millon Belgique travaillant sous le régime particulier d'imposition de la marge bénéficiaire applicable aux biens d'occasion, aux objets d'art, de collection ou d'antiquité, la TVA, incluse dans le prix de vente des biens, n'est pas déductible par l'Acheteur.

## 4. Retraits des Lots

Les Lots devront être enlevés par l'Acheteur, après le paiement complet, soit pendant la vente, soit au plus tard dans les 5 jours ouvrables suivant l'adjudication et sur rendez-vous.

A la demande expresse et écrite de l'Acheteur, les Lots achetés pourront faire l'objet d'un envoi par un transporteur agréé aux frais et risques exclusifs de l'Acheteur.

## 5. Non-paiement ou non retrait des Lots

En cas de non-paiement intégral du Lot et/ou d'enlèvement dans le délai fixé, l'Acheteur sera redevable, de plein droit et sans mise en demeure préalable, d'un intérêt de retard de 1% par mois, à dater du cinquième jour suivant l'adjudication et le montant total de la facture sera majoré de 15% (avec un minimum de 150 €) à titre de clause forfaitaire pénale.

Tout Lot non enlevé dans le délai fixé sera en outre entreposé aux

frais (2 € par jour/par Lot) et aux risques de l'Acheteur. Millon Belgique ne pourra être tenu responsable d'aucune perte et/ou dommage encourus, pour quelque cause que ce soit. Durant le délai s'écoulant entre la vente et le retrait des Lots, Millon Belgique s'engage uniquement à conserver les Lots en bon père de famille.

Le transport des Lots est à charge de l'Acheteur et Millon Belgique n'est pas responsable des dégâts ou dommages qui se produiraient lors du stockage, de l'emballage, de la manutention ou du transport des Lots achetés.

En outre, Millon Belgique est autorisé à prendre, selon son libre choix, sous réserve de tous autres droits et actions, après mise en demeure recommandée, l'une ou l'autre des mesures suivantes :

- exécution forcée de la vente, tous frais notamment d'entreposage aux frais de l'Acheteur ;
- résolution de la vente aux torts de l'Acheteur, tous frais et dommages et intérêts à charge de l'Acheteur défaillant ;
- remise en vente, aux enchères ou non, tout déficit par rapport à la première vente étant à charge exclusive de l'Acheteur défaillant, de même que tous les frais inhérents à la revente.

## 6. Description des lots

Les Lots seront mis en vente tels quels, avec leurs imperfections, leurs défauts et leurs erreurs éventuelles de description.

Millon Belgique ne peut en aucun cas être tenu responsable des descriptions et estimations contenues dans les catalogues, celles-ci étant purement indicatives, en ce compris la table des états proposée par Millon Belgique. Il en va de même en ce qui concerne les précisions concernant l'auteur, la signature, la date, la provenance, l'origine, l'authenticité et l'état des Lots.

Les Acheteurs, professionnels ou non, ont le loisir de visualiser et d'expertiser tout Lot et/ou de demander toute information à son sujet avant la vente et lors de l'exposition de celui-ci.

L'Enchérisseur se fera sa propre opinion sur le Lot et il ne sera admis aucune réclamation, de quelque nature qu'elle soit, même si elle a pour objet la description, l'estimation, le contenu, ou l'état des Lots dans le catalogue ou sur le Site Internet une fois l'adjudication prononcée.

Les photos présentées dans les catalogues ou sur le Site Internet ne sont pas contractuelles et sont purement informatives.

En tout état de cause, Millon Belgique ne pourra être tenu responsable des dommages qu'à concurrence de la somme des commissions effectivement perçues par Millon Belgique à charge du Vendeur et de l'Acheteur.

En tout état de cause, et compte tenu notamment de la possibilité et de l'invitation formelle qui est faite par Millon Belgique à tout Enchérisseur de visualiser et d'expertiser les Lots avant la vente, l'Enchérisseur (y compris l'Acheteur) renonce explicitement à faire valoir toutes réclamations ou griefs généralement quelconques après un délai de 15 jours suivant la date de l'adjudication.

## 7. Ordres d'achat et enchères téléphoniques.

L'Enchérisseur peut donner des ordres d'achat et participer aux enchères par téléphone (pour les Ventes Cataloguées). Dans ce dernier cas, l'Enchérisseur devra confirmer sa participation à la vente par lettre ou par e-mail, communiquer son identité, et tous renseignements qui seraient demandés par Millon Belgique. Celle-ci se réserve notamment le droit de demander des références bancaires.

Millon Belgique ne pourra être tenu responsable de toutes erreurs de l'Enchérisseur, en ce compris dans l'indication du numéro de Lot, du numéro de téléphone, ou de tous problèmes de communications et/ou de réception des courriers ou e-mails (téléphones occupés, lignes interrompues, portables, etc.).

L'Enchérisseur est conscient et assume les risques inhérents à ce procédé. Si deux ordres d'achat portent sur le même Lot pour le même montant, la préférence sera donnée à l'ordre arrivé en premier.

## 8. Juridictions compétentes

Tout litige sera de la compétence exclusive des Tribunaux de l'arrondissement judiciaire de Bruxelles, siégeant en langue française, selon le droit belge exclusivement.

# Ordres d'achat

Les ordres d'achat doivent nous parvenir au plus tard le jour de la vente à 17h.

**e-mail: [ordres@millon-belgique.com](mailto:ordres@millon-belgique.com)**

nom

prénom

adresse

n°

code postal

ville

adresse mail

téléphone

numéro de carte d'identité

| Numéro               | Description          | Limite d'achat*      |
|----------------------|----------------------|----------------------|
| <input type="text"/> | <input type="text"/> | <input type="text"/> |
| <input type="text"/> | <input type="text"/> | <input type="text"/> |
| <input type="text"/> | <input type="text"/> | <input type="text"/> |
| <input type="text"/> | <input type="text"/> | <input type="text"/> |
| <input type="text"/> | <input type="text"/> | <input type="text"/> |
| <input type="text"/> | <input type="text"/> | <input type="text"/> |
| <input type="text"/> | <input type="text"/> | <input type="text"/> |
| <input type="text"/> | <input type="text"/> | <input type="text"/> |
| <input type="text"/> | <input type="text"/> | <input type="text"/> |
| <input type="text"/> | <input type="text"/> | <input type="text"/> |
| <input type="text"/> | <input type="text"/> | <input type="text"/> |
| <input type="text"/> | <input type="text"/> | <input type="text"/> |
| <input type="text"/> | <input type="text"/> | <input type="text"/> |
| <input type="text"/> | <input type="text"/> | <input type="text"/> |
| <input type="text"/> | <input type="text"/> | <input type="text"/> |

Je certifie être majeur.

DATE & SIGNATURE :

\* Les limites d'achat ne comprennent pas les frais.

Les ordres d'achat téléphoniques seront acceptés pour un montant d'estimation minimum de 500 euros.

