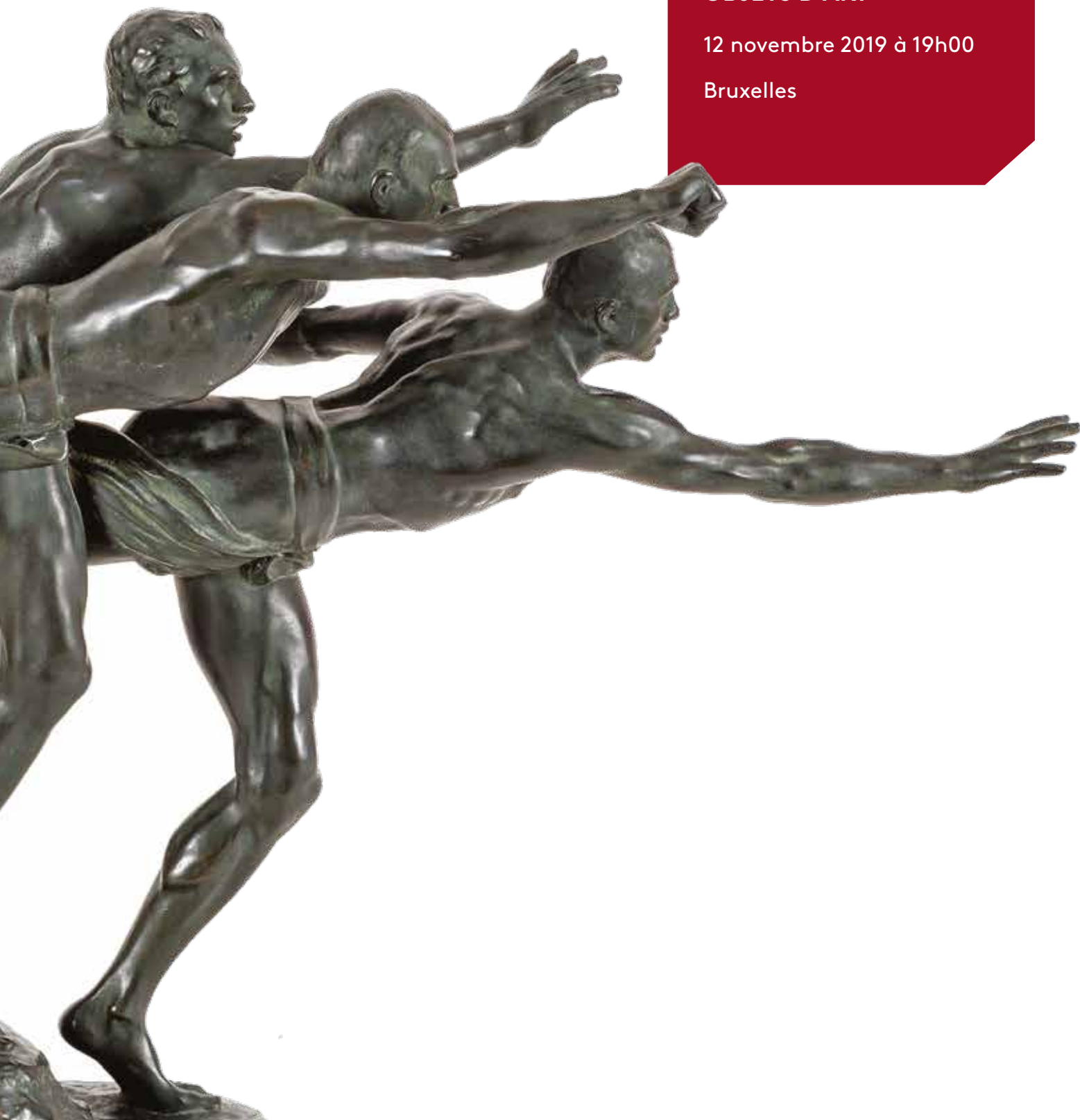


MILLON
BELGIQUE

**TABLEAUX &
OBJETS D'ART**

12 novembre 2019 à 19h00

Bruxelles

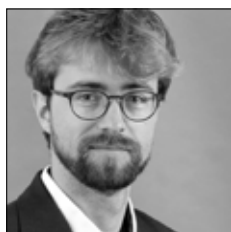




Administrateurs
de la vente



Melissa Lafont
melissa@millon-belgique.com



Valentin Mesnard
valentin@millon-belgique.com

Mardi 12 novembre 2019 à 19h
Bruxelles

Arts d'Asie	1 à 49
Arts premiers	50 à 126
Curiosités naturelles	127 à 131
Siècles Classiques	132 à 194
Dessins anciens	195 à 209
Armes	210 à 219
Argenterie	220 à 241
Art Nouveau	242 à 254
Art Déco	255 à 276
Design	277 à 281
Art moderne	282 à 310
Art contemporain	311 à 329

Intégralité des lots sur
www.millon-belgique.com

Avenue des Casernes, 39 B 1040 Bruxelles
Tel + 32 (0)2 646 91 38 / +32 (0)2 218 00 18

Nos experts et consultants

Tableaux et dessins anciens



Yadira Castellanos
Cabinet d'expertises et provenance - L.E.O.A. www.leoa.eu

Siècles classiques,
Art Nouveau, Art Déco



Thierry van Ophem

Arts premiers



Serge Reynes
cabinet Origine Expert
www.origineexpert.com

Art d'Asie



Régis Baert

MILLON

BELGIQUE

Directeur général

Arnaud de Partz

arnaud@millon-belgique.com

Administration

Hadrien Abbès

hadrien@millon-belgique.com

Huissier de Justice

Maître Thierry Van Diest

Commissaire priseur

Alexandre Millon

Graphisme

graphisme@abao.be

BANDES DESSINÉES & LIVRES

Michaël Deneyer

michael@millon-belgique.com

**TABLEAUX, MOBILIER & OBJETS
D'ART, ARTS PREMIERS**

Valentin Mesnard

+32 (0) 471 48 04 34

valentin@millon-belgique.com

**ART MODERNE, ART
CONTEMPORAIN, ART D'ASIE**

Melissa Lafont

+32 (0)470 79 00 12

melissa@millon-belgique.com

BIJOUX, MONTRES

Joachim Neumüller

joachim@millon-belgique.com



MILLON BELGIQUE sprl

Avenue des Casernes, 39 B 1040 Bruxelles

Tel + 32 (0)2 646 91 38 / +32 (0)2 218 00 18

info@millon-belgique.com

www.millon-belgique.com

TVA BE 0891 455 833 ■ BANQUE 068-2480608-54 ■ IBAN BE42 0682 4806 0854 ■ BIC GKCCBEBB

TABLEAUX & OBJETS D'ART

Vente du mardi 12 novembre 2019 à 19h.

CONDITIONS DE VENTE

Les acheteurs paieront 25% en sus des enchères et 2€ par lot. Un droit de suite de 4% sera perçu en sus du montant d'adjudication sur les oeuvres originales à partir de 2000€.

Nous vous invitons à prendre connaissance des conditions générales de vente détaillées mentionnées en fin de catalogue.

ORDRES D'ACHAT

Les ordres doivent nous parvenir au plus tard le jour de la vente à 17h.

Email : ordres@millon-belgique.com

Les ordres d'achat téléphoniques seront acceptés pour un montant d'estimation minimum de 500€.

DESCRIPTION DES LOTS

Pour obtenir une description plus précise des lots, n'hésitez pas à téléphoner aux organisateurs, durant les jours d'exposition, au +32 (0)2 646 91 38.

Les photos de tous les lots peuvent être consultées sur notre site internet : www.millon-belgique.com.

PAYEMENT DES LOTS

- Bancontact/Mistercash
- Chèque certifié par une banque belge
- Espèces (max. 3.000€)
- Virement bancaire

DÉPÔT LÉGAL : D/2019/13.545/07

EXPOSITION

Du vendredi 8 au dimanche 10 novembre de 11 à 18h

Expertises gratuites pendant les journées d'exposition

VENTE EN DIRECT SUR INTERNET

Vous pouvez enchérir en direct via internet, sans frais supplémentaire. L'inscription doit avoir lieu avant la vente via le lien : www.drouotlive.com

DROUOT
DIGITAL
Live

RETRAIT DES LOTS

- Pendant la vente
- Le lendemain à partir de 10h.
- Possibilité d'envoi via UPS, via Bpost, ou via un transporteur indépendant.

Les lots achetés à Bruxelles peuvent être gracieusement acheminés vers Paris sur demande : +32 (0) 2 646 91 38
livraison@millon-belgique.com

Notre bureau parisien :

19 rue Grange Batelière
75009 Paris
Tél. +33 (0)1 48 00 99 44

Responsable pour la Belgique :

Ludivine Pladepousaux
lpladepousaux@millon.com





Arts d'Asie
LOTS 1 à 49



1

—

Chine, période Han ou antérieur
Rare et importante plaque en jade vert foncé à décor
de frises archaïsantes, la prise à décor de lingzhi.

L: 48,5 cm

(usures et belle patine ancienne)

4.000/6.000

2

—

Chine, période Néolithique
Cong en jade brun opaque

D: 6,5 cm

600/800



3

—

Chine, période Néolithique, nord-ouest de la Chine
Rare et importante lame cérémonielle polie en jade brun foncé,
quadrangulaire percée de trois orifices, taillée en biseau

L: 38,5 cm

Lame similaire vendue dans la vente «Jades archaïques de Chine»,
Sotheby's, 15 décembre 2016.

4.000/6.000

4

—

Chine, époque Ming ou antérieur
Miroir circulaire en bronze à décor d'un mamelon central

D: 13 cm

Belle patine

600/800





5

—
Chine, époque Ming
Rare sculpture en bronze incrustée d'or et d'argent représentant un animal mythologique couché à décor archaïsant
L: 12 cm
Belle patine
1.000/1.500



6

—
Chine, fin de l'époque Ming
Sage en terre cuite partiellement vernissée polychrome assis sur un chameau, un Phoenix à sa gauche et tenant un rouleau en main
H: 28,5 cm
(sauts d'émail)
400/600



7

—
Chine, XVIIIe siècle
Plat en porcelaine de Chine, couleur céladon et à décor en bleu en léger relief
Marque et époque Qianlong
D: 25 cm
(éclat au talon et sur le pourtour)
400/600



8

—
Chine, XVIIIe siècle
Série de six assiettes creuses octogonales en porcelaine polychrome à décor floral
Diam: 23 cm
(égrenures et un cheveu)
300/400



9

—
Chine, XVIIIe siècle
Petit bouddha en bronze assis sur une feuille de lotus
H: 5 cm
150/200



10

Chine, fin XIXe siècle
 Paire de grands vases à deux anses
 en forme de Chen-Fô en porcelaine
 polychrome de Canton décorés de
 scènes de palais et de bataille dans des
 cartouches rectangulaires sur fond bleu
 fleuri ainsi que de dragons en haut-relief
 H: 89 cm
 (accidents et restaurations)
10.000/15.000



11

Chine, XIXe siècle
 Paire de vases balustre en
 porcelaine de Chine
 Cartouches aux décors floraux
 dans le style de la famille verte
 H: 45,5 cm
1.500/2.000



12

Chine, XIXe siècle
 Pot à gingembre en porcelaine de
 Chine à décor de 100 enfants
 H: 23,5 cm
 (éclats au couvercle et un petit éclat sur
 la potiche, un fêle de cuisson à la base)
200/300



13

Chine, XIXe siècle
 Paire de chiens Fô formant pique-fleur en grès vernissé noir
 H: 22 cm
 (accidents)
 200/300



14

Chine, fin XIXe siècle
 Coupe en porcelaine de Chine à décor de 6
 chauves-souris volant dans les nuées
 L'assiette cerclée de laiton
 D: 19,5 cm
 (enfoncements au laiton)
 200/300



15

Chine, début XIXe siècle
 Grand brûle-parfum tripode en bronze reposant
 sur son socle, les prises à décor de têtes d'éléphant
 et le couvercle surmonté d'une Chimère
 Marque apocryphe
 Hauteur totale : 49 cm
 600/800



16

Chine, début XIXe siècle
 Petit brûle-parfum en bronze et émaux cloisonnés
 à décor de papillons. Le couvercle en bois sculpté à
 décor de fleurs de lotus. La prise en corail orangé.
 H: 10 cm
 (couvercle recollé)
 150/200



◀ 17

Chine, XIXe siècle
Plaque de prosternation courbée
en ivoire à patine miel
H: 48,5 cm (hors socle)
400/600

18 ▶

Chine, XIXe siècle
Sculpture en ivoire représentant quatre
chimères portant une colonne, elle-
même surmontée par une chimère
H: 24 cm
(anciennes gerçures)
200/300



19 ▶

Chine, fin XIXe siècle
Coffret à bijoux en bois sculpté, à
décor de lingzhi et de dragons
9 x 20,5 x 28 cm
200/300



20 ▲

Chine, vers 1900
Grande sculpture en ivoire représentant un
paysage animé de personnages et pagodes
L : 84 cm
Dans sa boîte.
(accidents, restaurations)
500/700



21

Chine, début XXe siècle
Sculpture en ivoire polychrome représentant un groupe de musiciennes dans un jardin fleuri entourées de deux Phoenix
35,5 x 45 cm
400/600



22

Chine, début XXe siècle
Deux statuettes en ivoire représentant deux femmes en armure et au carquois finement gravé de motifs floraux et de nuages, l'une tenant une lance et l'autre un sabre
Hauteur hors socle: 34 cm chacune
300/400



23

Chine, début XXe siècle
Sculpture en ivoire représentant Guanyin assise
H: 18 cm
300/400



24

Chine, vers 1900
Sculpture en ivoire représentant un sage portant un enfant sur son épaule, lui-même tenant un sceptre dans ses mains
H: 46,5 cm
300/400



25

Chine, début XXe siècle
Bracelet en argent à décor floral. Au centre une néphrite représentant un sage tenant un ruyi en main
L: 7 cm
(un petit enfoncement)
100/150



26

Chine début, XXe siècle
 Plaquette en néphrite à décor
 de grenades, montée en broche.
 La monture en or 14k.
 L: 5 cm
100/150



27

Chine, début XXe siècle
 Lot comprenant:
 - Une paire de potiches couvertes (éclats à un couvercle)
 - Une paire de pots couverts (un couvercle fêlé et recollé)
 - Une thèière
 - Un pochon couvert et sa soucoupe
 - Un plat
 A décor de dame de cour au panier fleuri dans les nuages
 Epoque et marque Hongxian sous toutes les pièces
 H. des potiches: 25 cm
300/400



28

Chine, XXe siècle
 Importante sculpture en malachite
 représentant une jeune guerrière
 debout sur un rocher
 H hors socle: 40 cm
300/400



29

Chine, XXe siècle
 Vase couvert en jade épinard à décor
 en léger relief de motifs archaïsants.
 Sur socle de bois sculpté et doré
 H hors socle: 13 cm
200/300



30

Chine, XXe siècle
 Coupe couverte en agate, sculptée
 à décor de motifs archaïsants en
 léger relief, le couvercle ajouré
 H: 15 cm
 (un éclat à l'intérieur du couvercle)
200/300

31

Chine, XXe siècle
Deux pots à pinceaux en pierre dure, l'un sculpté à décor de deux têtes de Chimère, on y joint une louche
5 x 7,5 cm et 4 x 3,5 cm

100/150



32

Asie, lot de 10 pièces comprenant:
- 3 pochons et une coupe en porcelaine de Chine, XVIII-XIXe siècle
- 2 plaques en pierre dure à décor de Guanyin, Chine, XXe siècle
- 1 corail sculpté à décor d'une patte d'aigle retenant une boule, monté en broche, Japon, XIXe siècle
- 1 petite boîte en bronze à décor de divers motifs en relief, Japon, XIXe siècle
- 1 salière en argent, vers 1900
- 1 tabatière en corne cerclée de métal et inclusions de pierres, Tibet, début XXe siècle (accidents à la coupe et au talon du pochon famille rose)

200/300



33

Tibet, XIXe siècle
Phurba en métal partiellement doré et argenté avec incrustations de pierres semi-précieuses à décor de trois têtes de vajrakilaya en os sculpté surmontées de couronnes. Lame incisée de textes rituels.

L: 22 cm
400/600



34

Tibet, fin XIXe siècle
Thangka représentant Tsongkhapa assis sur une fleur de lotus et entouré de diverses scènes de sa vie
65 x 45 cm

(frousements et manques de peinture)
300/400



35

Tibet, fin XIXe siècle
Thangka représentant Bouddha en son centre, entouré de diverses divinités
70 x 51 cm

(Pliures et manques de peinture)

300/400



36

Tibet, fin XIXe siècle
Thangka représentant Ganesh entouré de diverses divinités
52 x 33 cm

200/300



37

Tibet, début XXe siècle
Thangka représentant Bouddha assis sur une fleur de lotus dans un temple à décor de dragons
44 x 34 cm
200/300



38

Tibet, XXe siècle
Sculpture en bronze à deux patines représentant Jambhala assis sur une double fleur de lotus
Couronne et collier incrustés de pierres
H: 31,5 cm
600/800



39

Tibet, début XXe siècle
Tara en bronze reposant sur une double feuille de lotus tenant un vajra et une cloche en mains
H: 15,5 cm
200/300



40

Inde ou Afghanistan, fin du XIXe siècle
Coupe couverte sur piédouche en cuivre étamé à décor ciselé floral, la prise en bouton de lotus stylisé
H: 14,5 cm
(usures)
200/400

41

Indochine, fin XIXe siècle
Epée avec fourreau en bois incrusté de nacre, poignée, garde et éléments en métal repoussé
L: 91,5 cm
(base de la poignée en métal désolidarisé)
300/400





42

Japon, XIXe siècle
Coffret en bois recouvert de galuchat et ferrure à décor incisé
12 x 20 x 10 cm
100/150



43

Japon, XIXe siècle
Vide poche circulaire tripode en ivoire à décor de nacre, corail, écaille, cornaline et laque or, selon la technique Shibayama
H: 7,5 ; L: 11,2 cm
1.000/1.200



44

Japon, fin XIXe siècle
Grand vase balustre au col ourlé en porcelaine polychrome, décoré de samourai dans des cartouches sur fond fleuri ainsi que d'un dragon en haut-relief
Marque à six caractères en rouge sur couvercle
H: 95 cm
(accidents et restaurations)
500/700



45

Japon, période Meiji
Boîte circulaire en ivoire incrusté de nacre et corail à décor de papillons, de fleurs et d'insectes dans le style Shibayama
D: 7 cm et H: 3,5 cm
100/150



46

Japon, période Meiji
Okimono en ivoire représentant un paysan
portant un panier de fleurs
H: 16 cm
200/300



47

Japon, période Meiji
Okimono en ivoire représentant un paysan
soufflant des bulles et un enfant à ses côtés
Signature dans un cachet rouge
H: 18,5 cm
200/300



48

Japon, période Meiji
Okimono en ivoire représentant un paysan tenant un lapin
Signé
H: 28 cm
(manque)
200/300

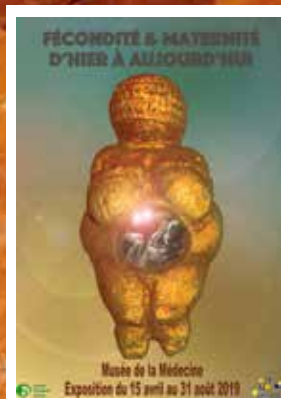


49

Japon, période Meiji
Okimono en ivoire représentant un pêcheur
debout sur un fagot, tenant son filet
Signé
H: 26 cm
(petit manque)
200/300

Arts premiers

Lots 50 à 126



Les lots 50 à 68 proviennent des collections du musée de la médecine de Bruxelles. Ils ont été présentés au public au campus universitaire Erasme en 2019 lors de l'exposition *Fécondité & maternité d'hier à aujourd'hui*. Cette exposition faisait la part belle aux pièces précolombiennes avec près de la moitié des pièces exposées provenant des Amériques.



50

Maternité assise, le nez en forme de bec d'oiseau, son corps est orné par endroits de peintures cérémonielles
Terre cuite rouge café à décor beige
Nayarit, région d'Ixtlan del Rio, Mexique-occidental, 100 av. - 300 ap. J.C.

H: 15 cm
600/900



51

Maternité assise tenant son enfant sur les genoux
Terre cuite beige et orangée (un bras cassé collé)
Colima, Mexique-occidental, 100 av. - 250 ap. J.C.

H: 15,5 cm
700/900



52

Maternité tenant son enfant dans les bras. Elle présente une déformation crânienne dirigée vers l'arrière; belle intensité du visage
Terre cuite beige avec restes de polychromie
Choerra de transition Tumaco, Équateur, 700-200 av J.C.

H: 11 cm
1.200/1.800



53

Maternité tenant son enfant sur les genoux de type sheep face
Terre cuite à engobe crème et rouge café
Jalisco, région de Talatónala, Mexique, Mexique-occidental, 100 av. - 250 ap. J.C.

H: 11,5 cm
350/500



54

Maternité avec anneau nasal et ornements d'oreilles
Terre cuite brune et rouge café
Nayarit, Mexique-occidental, 100 av. - 250 ap. J.C.

H: 11 cm
300/500



55

Hochet modelé d'une maternité assise
Terre cuite avec traces de polychromie
Région du Vera Cruz, Mexique, époque classique, 500-700 ap. J.C.

H: 11,5 cm
300/500



56

Maternité protégeant son enfant sous un châle
Terre cuite orangée et brune
Colima, Mexique-occidental,
100 av. - 250 ap. J.C.
H: 11 cm
(manque le bras de l'enfant,
petit éclat sur le nez)

350/450



57

Maternité au visage stylisé
et aux bras puissants
Terre cuite beige saumon, éclats
sur la coiffe et sur un pied
Colima, Mexique-occidental,
100 av. - 300 ap. J.C.
H: 10,5 cm

400/700



58

Maternité avec ornement nasal, le corps
agrémenté de peintures cérémonielles
Terre cuite polychrome
Nayarit, Mexique-occidental,
100 av. - 250 ap. J.C.
H: 12 cm

300/500



59

Maternité portant son enfant dans le dos
Terre cuite polychrome
Nayarit, Mexique-occidental,
100 av. - 250 ap. J.C.
H: 13 cm

400/700



60

Ocarina modelé d'une maternité
portant son enfant sur l'épaule
Terre cuite beige et orangée,
un bras cassé collé
Totonaque, Mexique, 500-900 ap. J.C.
H: 15 cm

300/400



61

Ensemble de trois maternités et d'une parturiente allongée en terre cuite beige et orangée
Colima, Mexique-occidental, 100 av. - 250 ap. J.C.
H: 9, 9, 10 et 12 cm
Une tête cassée collée
900/1.300



62

Buste présentant une maternité allaitant
Terre cuite beige
Tumaco, Équateur, 500av. - 500 ap. J.C.
H: 11 cm
150/250



63

Ensemble de deux maternités assises
Terre cuite beige
Jalisco et région côtière du Michoacan, Mexique-occidental, 100 av. - 300 ap. J.C.
H: 7 et 8,5 cm
400/600



64

Ensemble de deux maternités présentées assise et debout
Terre cuite orangée et rouge café
Nayarit et région côtière du Michoacan,
Mexique-occidental, 100 av. 250 ap. J.C.
H: 10 et 10 cm
450/550



65

Maternité debout, le corps peint pour une cérémonie
Terre cuite polychrome
Nicoya, Costa Rica, 800-1200 ap. J.C.
H: 12 cm
(manque la tête de l'enfant)
250/350



66

Ensemble de deux maternités présentées debout et assise
Terre cuite à engobe rouge café et blanc
Jalisco, région de Talatonala, Mexique-occidental, 100 av. - 200 ap. J.C.
H: 9 et 14 cm
500/800



67

Paire de miniatures présentant un couple tenant
leurs enfants sur le dos et l'épaule
Terre cuite brune et beige
Région des montagnes du Michoacan, 100 av. - 300 ap. J.C.
H: 6 et 6,5 cm
150/250



68

Vase étrier présentant une maternité assise portant un labret circulaire sur le menton
Terre cuite brune
Lambayeque, Pérou, 1100-1400 ap. J.C.
H: 16 cm
300/500



69

Rare fétiche talismanique présentant un animal stylisé les yeux incrustés de turquoise, une pointe de flèche maintenue par des liens naturels sur le dos
Albâtre rubané et silex
Hopi/Zuni, Nouveau-Mexique, XIX^e siècle
12,5 x 4,5 cm
300/500



70

Masque présentant le visage d'une divinité ou d'un dignitaire au nez symboliquement démesuré et aux arcades sourcilières en relief. Sa bouche et ses yeux ouverts lui confèrent une belle expression intemporelle
Albâtre rubané, percements latéraux biconiques
Sultepec, État de Mexico, Mexique, pré-classique récent, 300-100 av. J.C.
15 x 13,5 x 7 cm
(petits éclats anciens)

Ce masque n'est jamais sorti de la collection particulière dans laquelle il était depuis les années 1960 après son acquisition au Sablon.

1.500/2.500



71

Mortier (metate) sculpté du dieu vautour les ailes déployées et le bec plongé symboliquement dans le sol, et son pilon d'origine
Pierre volcanique sculptée, marques d'usage
de l'époque Précolombienne
Veraguas, Costa Rica/Panama, 100-500 ap. J.C.
Mortier: 9 x 36 x 26 cm
Pilon: 21 cm
400/700



72

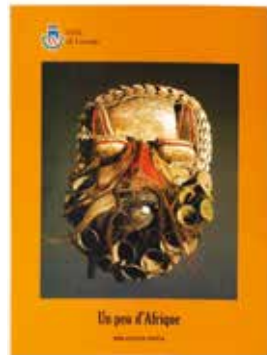
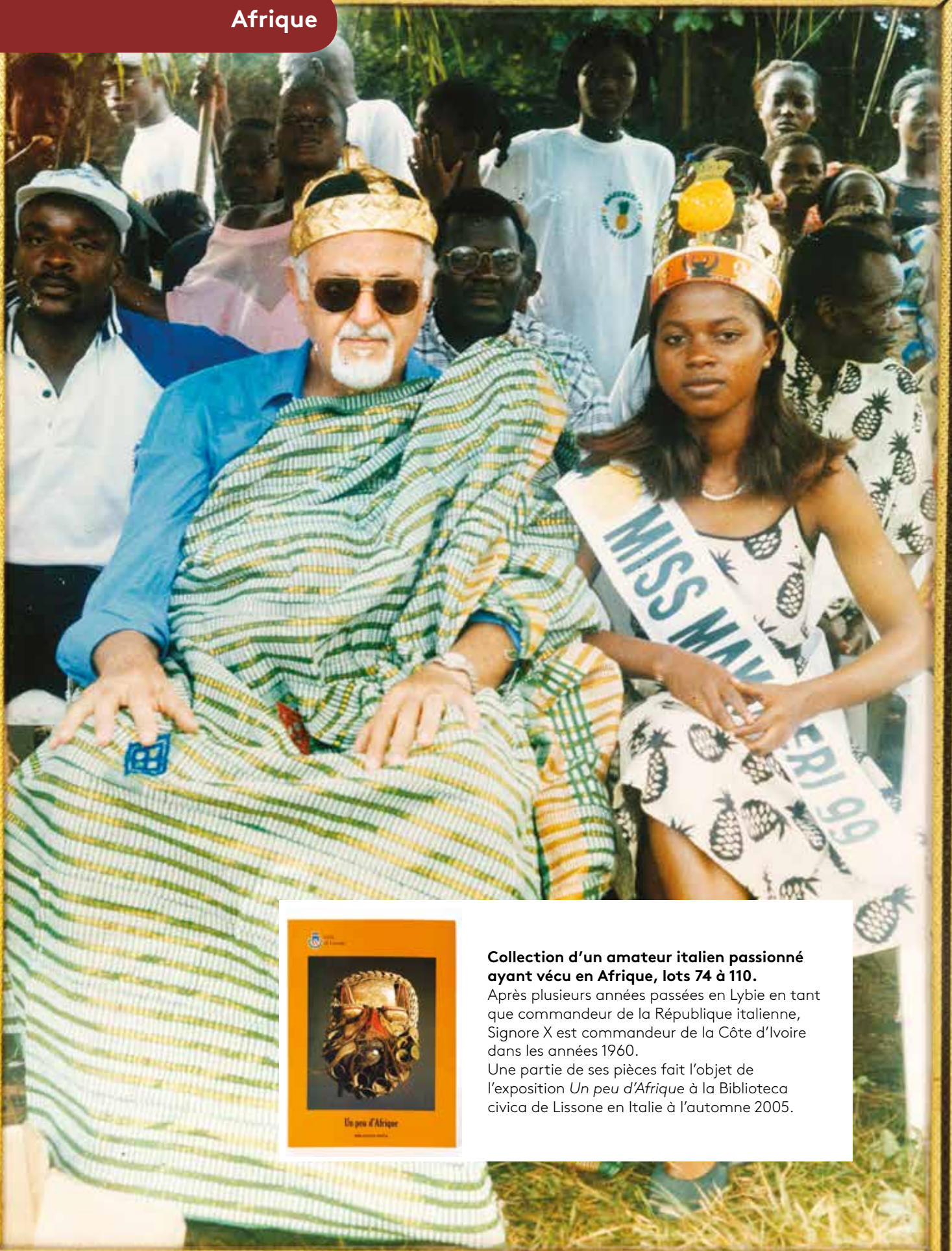
Pendentif de dignitaire présentant des ailes de chauve-souris stylisées
Percement sur la partie haute
Pierre dure sculptée et polie
Taironas, Colombie, 800-1500 ap. J.C.
29 x 4 cm
(très léger éclat à une face)
350/500

73

Totem anthropomorphe présentant le buste d'une divinité, le cou orné d'un collier
Bois sculpté érodé par le temps et l'usage
Huari, Pérou, 700-1000 ap. J.C.
33,5 x 12 cm

Provenant d'une collection particulière belge, cette pièce a été acquise dans les années 1960 auprès d'un collectionneur du Sablon
500/700





**Collection d'un amateur italien passionné
ayant vécu en Afrique, lots 74 à 110.**

Après plusieurs années passées en Lybie en tant que commandeur de la République italienne, Signore X est commandeur de la Côte d'Ivoire dans les années 1960.

Une partie de ses pièces fait l'objet de l'exposition *Un peu d'Afrique* à la Biblioteca civica de Lissone en Italie à l'automne 2005.



74

Idole anthropomorphe aux formes épurées et cubistes
Pierre sculptée, polie et incisée
Bura, Niger, 1300-1600 ap. J.C.
32 x 11 cm
700/900



75

Idole anthropomorphe présentant un buste aux traits épurés à l'extrême, le torse agrémenté d'un masque
Pierre sculptée et polie
Bura, Niger, 1300-1600 ap. J.C.
37 x 8,5 cm
500/700



76

Idole anthropomorphe au visage cubiste
Pierre sculptée et polie
Bura, Niger, 1300-1600 ap. J.C.
24,5 x 7,5 cm
300/500

77

Ensemble de trois réceptacles culturels en forme d'obus ornés de décor aux cordes et de motifs symboliques et ancestraux
Terre cuite beige et orangée
Bura, Niger, 1300-1600 ap. J.C.
H: 40, 63 et 70 cm
Cassés, collés, manques et légère restauration sur l'un d'eux
500/800





78

Tête présentant le visage d'un jeune dignitaire à la belle expression intemporelle et intériorisée
Terre cuite beige et orange
Bura, Niger, 1300-1600 ap. J.C.
18 x 11 cm
500/700



79

Importante paire de chevillères utilisées comme monnaies rituelles
Bronze ou laiton, ancienne fonte à la cire perdue
Igbo, Nigéria, XIX^e siècle ou antérieur
Poids: 7,95 kgs
H: 23 cm
350/500



80

Ensemble de deux poules à têtes de calao
Bois, ancienne patine d'usage
Sénofo, République de Côte d'Ivoire,
première moitié du XX^e siècle
H: 14 et 20,5 cm
150/250



81

Chaise traditionnelle, dossier orné à chaque extrémité de têtes d'oiseaux stylisés
Bois, ancienne patine d'usage brune et miel
Sénofo, République de Côte d'Ivoire,
première moitié du XX^e siècle
70 x 52 x 47 cm
300/400



82

Ensemble de deux fers rituels de devin oxydés par le temps
Sénofo, République de Côte d'Ivoire, XIX^e siècle
26 et 56 cm
80/120

83

Ensemble de quatre anciens fers rituels de devins
Dogon, Lobi et Sénofo, Burkina Faso, Mali et Côte d'Ivoire
L: 13, 14, 23 et 28 cm
150/250



84

Ensemble de statuettes présentant une scène d'accouplement
et un personnage les bras levés vers le ciel
Bois à patine sacrificielle, épaisse par endroits
pour l'un et brune pour l'autre
Lobi, Burkina Faso, première moitié du XX^e siècle
H: 25 et 25 cm
150/250



85

Pendentif de chasseur aux belles formes épurées évoquant
la tête d'un animal protecteur de la brousse
Ivoire à patine orangée et brune, épaisse par
endroits, belles marques d'usage
Lobi, Burkina Faso, XIX^e-début XX^e siècle
Poids: +/- 200 grs
16 x 8 cm
350/450



86

Ensemble de trois anciens bracelets à patine blonde Ivoire, quelques microfissures du temps
Lobi, Burkina Faso, XIXè ou début XXè siècle
Poids: +/- 950 grs
H: 5, 5 et 6 cm
Diamètres: 9, 9 et 10 cm

250/350



87

Ensemble de deux bracelets traditionnels symbolisant la richesse et le statut de la femme qui les portait au sein du clan
L'un d'eux agrémenté d'agrafes (restaurations indigènes)
République de Côte d'Ivoire, XIXè siècle
Poids : +/- 900 grs
H: 5,5 et 6 cm
Diamètres: 9 et 10 cm

250/350



88

Ensemble de quatre lance-pierre en bois avec ancienne patine d'usage miel et brune
Baoulé, République de Côte d'Ivoire
H: de 18 à 19 cm

120/180



89

Poignard de dignitaire dans son fourreau d'origine agrémenté de cinq coquillages spondyles
Ce poignard était utilisé pour les sacrifices destinés au génie du fleuve Bandama
Fer forgé, cuir, coquillages, ivoire
Baoulé, République de Côte d'Ivoire, début XXè.
H: 36 cm

300/400

90

Marteau à musique sculpté d'une tête de buffle humanisé

Bois, ancienne patine d'usage

miel et brune, tissu

Baoulé, République de Côte d'Ivoire, XX^e siècle

H: 29 cm

On y joint une poupée de fécondité en bois sculpté à patine d'usage miel

Ashanti, Ghana

H: 23 cm

250/350



91

Important olifant cérémoniel en ivoire

à patine d'usage brune, miel et rouge

Baoulé, République de Côte d'Ivoire,

XIX^e siècle ou antérieur

Poids: +/- 3,5 kgs

L: 56 cm

1.500/2.500



92

Intéressant olifant cérémoniel recouvert

de cuir et de médaillons ajourés en métal

Ivoire, cuir, métal

Yoruba, Nigéria, XIX^e siècle

Poids: +/- 1,2 kg

L: 56 cm

500/900

93

Olifant cérémoniel sculpté à son

extrémité d'une tête d'oiseau stylisée

Ivoire, ancienne patine d'usage orangée

Probablement Dan, République de Côte

d'Ivoire, fin XIX^e-début XX^e siècle

Poids: +/- 1,2 kg

L: 53 cm

400/700





94

Paire d'Ibeji masculins présentés debout sur un piédestal circulaire
Bois, ancienne patine d'usage miel et brune brillante
Yoruba, Nigéria, fin XIX^e-début XX^e siècle
H: 25,5 et 27 cm

250/350



95

Ensemble de deux petites chaises traditionnelles en bois avec ancienne patine d'usage miel et brune
L'une agrémentée d'un décor de clous en métal et cuivre
Dan, République de Côte d'Ivoire
32 x 51 x 37 cm
30 x 46 x 29 cm

250/350



96

Petite chaise traditionnelle en bois et clous de tapissier d'importation
Elle présente sur le haut de l'assise une frise agrémentée de motifs symboliques
Ancienne patine d'usage miel et brillante par endroits
Dan, République de Côte d'Ivoire, début XX^e siècle
33 x 54 x 32 cm

200/300



97

Collier composé de 27 pendentifs en forme de griffes de félin évoquant le pouvoir du chef
Bronze ou laiton, ancienne fonte à la cire perdue
Dan, République de Côte d'Ivoire, fin XIX^e siècle
Poids: +/- 1,3 kg
Entre 4,5 et 8 cm (par dent)
Bibliographie: Blandin, p.151, pour une oeuvre très proche

250/350



98

Important collier de dignitaire orné de 17 griffes de félin et d'amulettes en bronze ou laiton symbolisant des couronnes stylisées
Ashanti, Ghana, fin XIXè-début XXè siècle
Poids: +/- 600 grs

300/500



99

Bracelet probablement de peseur d'or présentant un beau travail ajouré et en relief évoquant des pesants géométrisés surmontés d'une corne d'abondance
Laiton, ancienne fonte à la cire perdue
Ashanti, Ghana, XIXè siècle
Poids: +/- 300 grs
12 x 11 x 6 cm

250/350



100

Tête probablement commémorative présentant le portrait d'un jeune dignitaire à la belle expression hiératique, la coiffe agencée par plusieurs nattes disposées sur l'arrière
Bois, ancienne patine miel et brune, marques d'usage localisées
Ashanti, Ghana, première moitié du XXè siècle
31 x 18 cm

700/1.000



101

Intéressante statue féminine sur piédestal rectangulaire, présentée nue debout et arborant une poitrine symboliquement démesurée en signe de fécondité
Bois, ancienne patine d'usage laquée brune et miel, traces de polychromie, perles de traite blanche
Ashanti, Ghana, première moitié du XXè siècle
H: 36 cm

600/900



102

Trône de dignitaire présentant quatre colonnes ajourées avec pilier central quadrangulaire
Assise agrémentée de métal découpé et clouté
Bois, ancienne patine d'usage miel et brune
Ashanti, Ghana, première moitié du XX^e siècle
33 x 54 x 32 cm

400/700



103

Tabouret traditionnel à quatre colonnes et pilier central circulaire ajouré sur piédestal étagé
Bois, ancienne patine d'usage miel et brune
Ashanti, Ghana, début du XX^e siècle
30 x 49 x 33 cm

350/450



104

Tabouret traditionnel de dignitaire à quatre colonnes et pilier central ajouré, agrémenté de métal découpé et clouté
Bois, ancienne patine d'usage brune et miel
Ashanti, Ghana, début du XX^e siècle
29 x 43 x 26 cm

300/500



105

Tabouret traditionnel à quatre colonnes et pilier central ajouré, sur piédestal rectangulaire étagé
Bois à patine miel, anciennes marques d'usage
Ashanti, Ghana, première moitié du XX^e siècle
29 x 47 x 29 cm

300/500



106

Tabouret à quatre colonnes et pilier central ajouré
Bois, ancienne patine d'usage miel
Ashanti, Ghana, première moitié du XX^e siècle
33 x 50 x 26 cm
250/350



107

Ensemble de quatre appuie-nuques aux
belles formes stylisées et équilibrées
Bois, patine du temps épaisse par endroits
Région de la falaise de Biandagara, Mali, XIX^e siècle ou antérieur
17 x 26 cm, 14 x 20 cm, 17 x 20,5 cm, 12 x 22 cm
300/500



108

Important bracelet rituel présentant un serpent le corps
ondulant, la tête aux aguets, les yeux en relief et concentriques
Bronze avec ancienne patine du temps
Gan, Burkina Faso, XIX^e siècle ou antérieur
Poids: +/- 2 kgs
7,5 x 15 cm
600/900



109

Ensemble de quatre flutes cérémonielles en bois
avec ancienne patine d'usage miel et brune
Bois sculpté, cordelettes
Mossi, Burkina Faso, première moitié du XX^e siècle
L: 12, 13, 25 et 31 cm
150/250



110

Ensemble de trois anciennes poupées de fécondité aux belles formes stylisées à décor incisé
Bois, ancienne patine d'usage brune et miel brillante
Mossi, Burkina Faso, première moitié du XX^e siècle
H: 20, 25 et 26 cm

400/700



111

Ensemble de deux belles poupées de fécondité, l'une d'elle à trompe d'éléphant
Bois, ancienne patine d'usage brune
Mossi, Burkina Faso, fin XIX^e-début XX^e siècle
H: 34,5 et 26 cm

Provenant d'une collection particulière belge, ces poupées ont été acquises par le mari de l'actuelle propriétaire au Sablon dans les années 1960

400/600



112

Sceptre cérémoniel utilisé comme emblème de pouvoir
Fer forgé à patine brune
Léré Nigeria, première moitié XX^e siècle
54,5 x 31 cm

700/1.000



113

Serrure de case sculptée d'un chef avec ses deux épouses
Bois, ancienne patine d'usage brune
Dogon Mali, première moitié du XX^e siècle
31,5 x 32 cm

280/320



114

Ancienne porte de grenier à mil, sculptée en relief de quatre motifs concentriques symbolisant des soleils
Bois, ancienne patine et érosion du temps
Dogon Mali, première moitié du XX^e siècle
50 x 44,5 cm
400/700



115

Ensemble de deux fers culturels anthropomorphes
Fer forgé à patine brune
Bambara et Dogon, fin XIX^e début XX^e
H: 34 et 45,5 cm
700/1.000



116

Monnaie culturelle utilisée comme dot de mariage
Fer forgé à patine brune
Mambila-Koma frontrière Nigeria Cameroun
L: 22 cm
400/700



117

Tête de jeune dignitaire
Terre cuite orangée
Nok Nigeria, 100 av-500 après J.C.
17 x 13 x 12,5 cm
250/350



118

Intéressante hache cérémonielle présentant une divinité debout à tête de poisson
Bronze ou laiton patiné par l'usage et le temps
Véré Nigeria, fin XIX^e-début XX^e siècle
34 x 24,5 cm
500/800



119

Haut de canne cérémonielle
Bois recouvert de feuilles d'or, anciennes marques d'usage
Ashanti Ghana, première moitié du XX^e siècle
H: 37 cm
350/450



120

Masque de danse
Bois, pigments naturels et raphia
Pendé République démocratique du Congo, XX^e siècle
23 x 14 cm
300/500



121

Monolithe présentant un buste ancestral à longue barbe
rejoignant symboliquement un nombril concentrique
Pierre sculptée
Akwanshi, région de la Cross River, XIX^e siècle
H: 64 cm
3.000/4.000



122

Importante massue Patu de combat et de prestige (meré pounamu)

En forme de spatule de proportions équilibrées et fonctionnelles, cette exceptionnelle massue présente un percement primitif réalisé probablement avec un outil lithique puis patinée par le temps et l'usage. Néphrite verte veinée sur la partie haute avec reflets nuageux localisés, quelques traces d'oxydations par endroits.

Maori, Nouvelle-Zélande, probablement

époque pré-contact, XVII^e siècle

29,3 x 11,5 x 2,7 cm

Très légers éclats au tranchant

2.000/3.000



123

Collier de notable en rotin tressé maintenant
huit pendentifs en coquillage
Ancienne patine du temps
Naga, nord de l'Inde, XIX^e-début XX^e siècle
Diamètre: environ 25 cm
200/300



124

Idole dite «violon» présentant une figure anthropomorphe
schématisée et épurée à l'extrême
Marbre sculpté et semi-poli, traces de
concrétions calcaires localisées
Anatolie, III^e millénaire av. J.C.
13 x 6 cm
500/800



125

Réceptacle ovoïde à col plat et deux anses latérales de suspension
Pierre granitique mouchetée sculptée et polie
Egypte, Nagada II, 3500-3300 av. J.C.
8 x 14 cm
500/1.000



126

Coupe à offrandes à lèvre ourlée
Albâtre blanc sculpté et poli, traces de
concrétions calcaires par endroits
Egypte ancien Empire, 2700-2200 av. J.C.
17 x 6 cm
300/500

Curiosités naturelles

LOTS 127 À 131

ROWLAND WARD
LIMITED
167 PICCADILLY



127

Egypte pharaonique
Pied gauche de momie
18,5 cm
(orteils cassés, accidents)
400/700



128

Pied d'éléphant aménagé en bar avec poignée en
métal argenté dans le gout des années 1930
Comprenant quatre carafes en verre
incolore taillé et leur bouchons
Signé Rowland ward Picadilly
H: 64 cm
Diamètre: +/- 60 cm
(une carafe fissurée, accidents au cuir)
800/1.200



129

Défense d'éléphant
Poids: 30 kg (indiqué au CIC)
Longueur de l'arc externe: 230 cm (indiqué au CIC)
CIC délivré le 11 janvier 2016 à Bruxelles
Cassure recollée à la base
Concernant la sortie de l'Union européenne, le futur acquéreur devra
se renseigner sur les restrictions en vigueur notamment celles prises
par la Belgique qui interdit désormais toute réexportation en dehors
de l'UE.
7.000/10.000



130

Dent de Narval présentée avec un socle de velours rouge
Fin XVII^e-début XIX^e siècle

H: 215 cm

Poids: 3,45 kg

Provenance: Galerie Kugel, Paris

Spécimen en accord avec la réglementation Cites. Un CIC sera délivré à l'acquéreur, ainsi qu'un rapport de datation au carbone14 prouvant l'ancienneté de l'objet

10.000/15.000



131

Dent de narval présentée dans un socle
Seconde moitié du XIX^e-première moitié du XX^e siècle
H: 208 cm

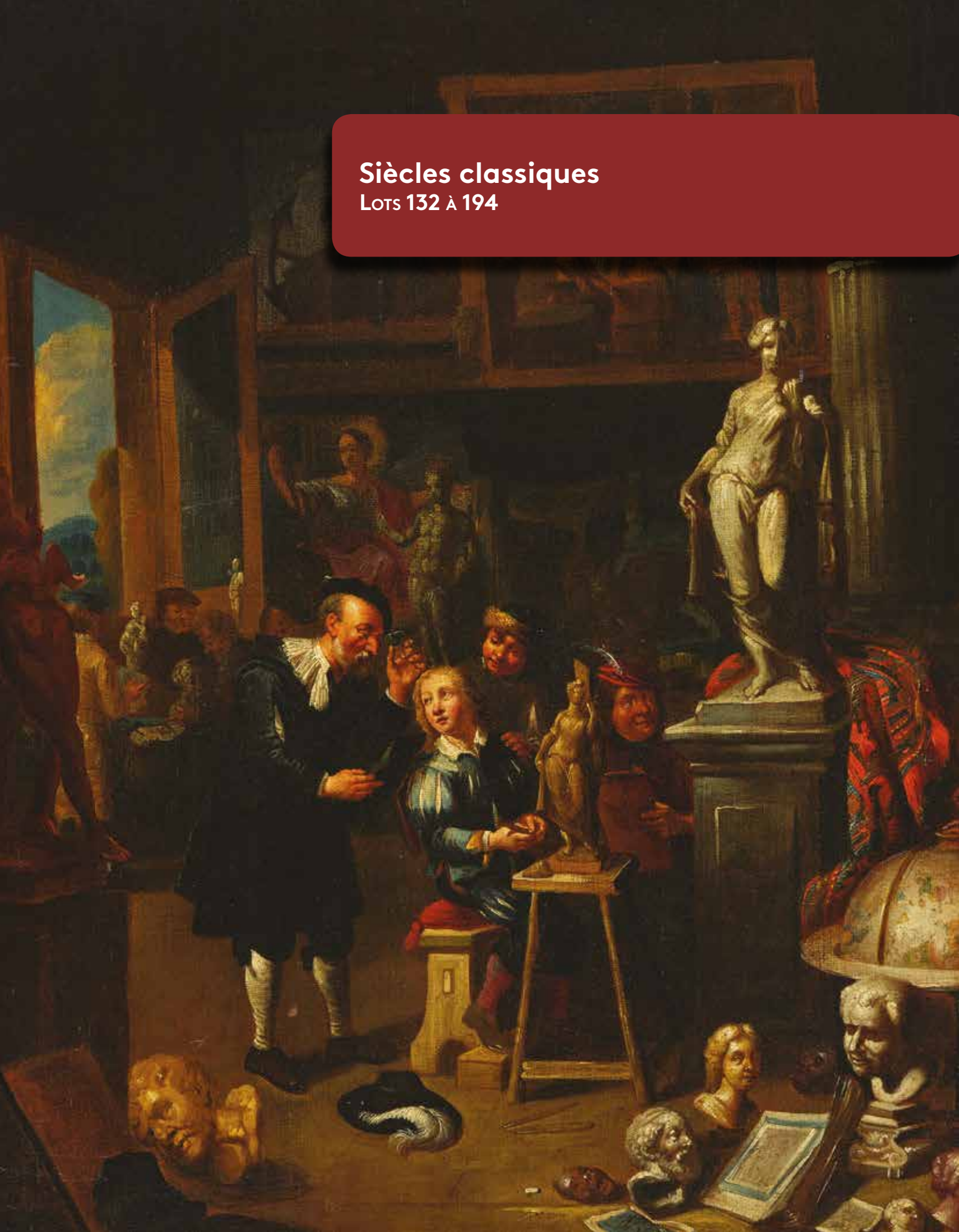
Provenance: Galerie Flak, Paris

Spécimen en accord avec la réglementation Cites. Un CIC
sera délivré à l'acquéreur, ainsi qu'un rapport de datation au
carbone14 prouvant l'ancienneté de l'objet

7.000/10.000

Siècles classiques

LOTS 132 À 194





132

Paire d'animaux fantastiques faisant partie du décor d'un gisant
 Pierre granitique sculptée
 Travail probablement celte
 XIII-XIV^e siècles
 41,5 x 26,5 x 18 cm (chacun)
 (manques)
5.000/7.000

133

Attribué à Johann VAN DEN EYNDE, dit
 Johann A FINE (c.1515-c.1546)
 Clochette de table de style Renaissance en bronze à
 patine brune décorée en bas-relief de profils en médaillons
 d'angelots ainsi que de guirlandes de fruits
 Prise en forme de trois putti adossés à
 une colonne se donnant la main
 Elle porte les inscriptions: «MATER DE MEMENTO»
 et «A.RED.GLEOOAEN.INV.JAAR.MDXLV».
 Travail anversois daté 1545
 H: 12,5 cm
 (restaurations)

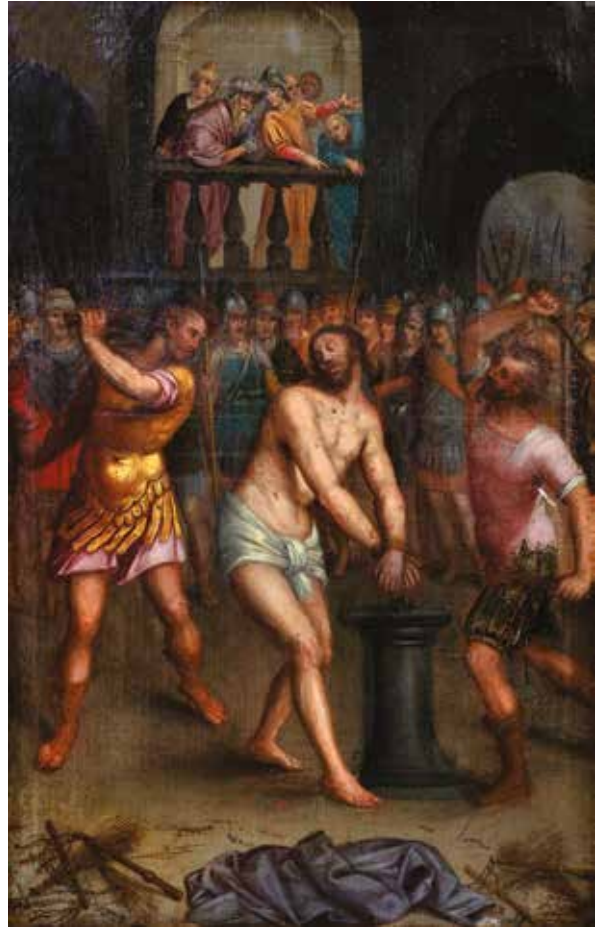
Des pièces similaires sont conservées au musée Boijmans van
 Beuningen (Rotterdam), au Louvre ainsi qu'à Malines.
 On en retrouve d'autres dans les ventes Christie's, Amsterdam, du 22-
 23 septembre 2009, lot 103 et du 21-22 septembre 2010, lot 225.
 On y joint un document rédigé par AMBERES à Anvers et signé par
 Olivier Geurts le 31 mai 1995

1.000/1.500



134

Frans FRANCKEN II (1581-1642) et atelier
Flagellation du Christ (Matthieu, 27: 27-32)
Huile sur toile
74,5 x 47 cm
(restaurations)
3.500/5.000



135

Importante icône des Fêtes de l'année liturgique orthodoxe
Elle présente 16 scènes entourant au centre la
Résurrection du Christ, illustrant la fête la plus
importante de l'année qu'est Pâques
Tempera sur bois, fond d'or. Bordure imitant les émaux
cloisonnés ornée des légendes de chaque scène en russe (rare)
Aux angles une représentation des Quatre Évangélistes. Bon état
Conservée dans son kiot d'origine en bois doré et noirci
Russie, fin du XIX^e siècle
H. 30,5 x L. 26 cm (icône)
H. 69,5 x L. 51 cm (kiot)
(petits accidents et restaurations)
1.500/2.000

136

Sedes sapientiae de style
gothique en ivoire sculpté
Probablement un travail
français du XIX^e siècle
H: 38 cm
300/400



137

Entourage d'Elisabeth SIRANI (1638-1665)
Charité ou Madone à l'Enfant avec
St Jean-Baptiste et putto
Ecole italienne, XVIII^e siècle
Huile sur toile rentoilée
94,5 x 77 cm
(restaurations)

Cette toile est à rapprocher des dessins
conservés au Louvre sous les numéros
d'inventaire INV 9013.BIS, recto et INV 35361,
recto pour l'iconographie et la stylistique.

2.000/3.000



138

Entourage de Jacob JORDAENS (1593-1678)

Le Satyre chez les paysans

Huile sur panneau

39,5 x 31,5 cm

Cette oeuvre est à rapprocher des compositions d'une toile de Jordaens «le satyre et le paysan» conservée aux Musées Royaux des Beaux-Arts de Belgique (inv. 6179) et d'un dessin du même (école nationale supérieure des Beaux-arts de Paris - Mas 493)

3.500/5.000



139

Entourage de Frans SNYDERS (1579-1657)
 Nature morte à la corbeille de raisins, écureuil
 et oiseaux sur un entablement
 Huile sur toile
 Ecole flamande, XVII^e siècle
 56 x 79,5 cm
 (accident)
 1.000/1.200



140

Paire de grandes torchères tripodes d'époque Régence
 Bois sculpté et stucqué à patine mica, verte et or
 Travail de Turin, XVIII^e siècle
 H: 162 cm
 (accidents et restaurations)
 2.500/3.500



141

Attribué à Giovanni Battista VIOLA (1576-1622)
 Promeneurs dans un paysage
 Toile ovale
 65 x 82 cm
 1.000/1.200

142 ►

Pieter Jansz QUAST (vers 1605-1647)
Portrait en pied d'un gentilhomme à la canne et à la cravache
Huile sur panneau de chêne
Ecole hollandaise vers 1640
41,5 x 25,5 cm

Provenance: vente madame Charles Kreglinger (avril 1936, lot n°6,
attribué à l'époque par Bron, à Dirck Hals)
Collection Mornard depuis 1936
Références: RKD : BD/RKD/0552

2.500/3.500



143 ▲

Ecole hollandaise, XVII^e siècle
Intérieur d'étable animé
Huile sur toile marouflée sur toile
45,5 x 65 cm
(accidents)

On y joint une documentation de 1973 attribuant le tableau à Nicolas
Berchem

300/450

144 ►

Richard BRAKENBURGH (1650-1702)
Intérieur chez le notaire avec personnages et chien
Huile sur panneau
Signé en bas à gauche
23,5 x 19,8 cm

600/800





145

Ecole flamande, suiveur de Balthasar van den BOSSCHE (1681-1715)

L'atelier du sculpteur

Huile sur toile

Vers 1700

69 x 84 cm

Lot présenté sur désignation

5.000/7.000



146 ▲

Attribués à Louis-Nicolas VAN BLARENBERGHE (1716-1794)
 Paysages du Nord avec patineurs au crépuscule
 Paire de gouaches sur papier marouffé sur panneaux
 L'un monogrammé (?) en bas à droite
 16 x 22 cm (à vue)
 Ces panneaux font probablement partie d'une série
 dont une paire a été vendue le 24/06/2004 à Paris
3.000/4.000



147 ▼

Jonas ZEUNER (1727-1814)
 Scène de port animée autour d'Amsterdam
 Peinture sur verre églomisé avec feuilles d'or et d'argent
 Signé en bas à droite, vers 1780
 28,5 x 34,5 cm
Parfait état de conservation
 Zeuner, né à Kassel, arrive à Amsterdam autour de 1750 et se spécialise dans les vues de canaux, ports armés des alentours et villes hollandaises (Amsterdam, Haarlem, Utrecht et Groningen). Il se perfectionne dans la technique de l'églomisé et on retrouve de ses oeuvres dans des collections publiques et privées dont le Corning Museum of Glass à New York et le Rijksmuseum à Amsterdam.
3.000/4.500





149

Grand mortier octogonal et son pilon en granit épinard
Travail ancien
16 x 43 x 28 cm
250/350



150

Pendule dite Religieuse à décor marqueté dans le goût
de Boulle de rinceaux d'étain et d'écailles de tortue
De forme architecturée, les montants ornés de pilastres
à chapiteaux corinthiens, elle présente un cabinet en
bois noirci vitré sur les côtés et est surmontée d'un
fronton à doucine couronné de pots à feu
Cadran annulaire en laiton à chiffres romains
surmontant un cartouche portant la signature Gubelin
Paris. Mécanisme postérieur de Gudin à Paris
En partie du XVIII^e siècle
61,5 x 33 x 14 cm
(restaurations)
1.000/1.200



151

Ecole française, XVIII^e siècle
Buste présumé d'Octavien
Marbre
Porte un ancien numéro d'inventaire au crayon à l'arrière
H: 31 cm
(cou recollé, nez accidenté)
6.000/8.000



152

Ecole française, XVIII^e siècle
 Repos pendant la fuite en Egypte
 Projet en terre cuite pour une sculpture
 24,5 x 18,5 x 23 cm
1.500/2.000



153

Clément JAYET (1731-1804)
 Buste présumé de Georges Washington
 Terre cuite avec apprêt de plâtre
 Signé au dos sur papier ancien collé et daté «9bre 1785»
 60 x 43,5 x 31 cm
 (accidents, restaurations, repeints)
4.000/5.000



154

François ROUCOURT
 (actif à Nancy et Liège dans le dernier quart du XVIII^e siècle)
 Jeune femme drapée
 Sculpture en terre cuite
 Signée et datée sur la terrasse Roucourt. Fcit1768
 H : 94 cm
 (quelques accidents)

Bibliographie:
 -Stanislas Lami, Dictionnaire des sculpteurs de l'Ecole Française au dix-huitième siècle, Paris, vol. 2, p. 303.
 -Marguerite Charageat, «Roucourt sculpteur lorrain», BSHAF, 1953, pp. 8-9.

Lot présenté sur désignation
1.500/2.000



155

Engel HOOGERHEYDEN (1740-1809)
**Le blocus maritime de la flotte
 hollandaise sur la route du port d'Anvers**
 Huile sur toile marouflée sur toile
 60,5 x 98,5 cm

Provenance: Sotheby's Amsterdam, vente du 14 mai 2002, lot n°15. On y joint une copie du catalogue.

Le tableau relate l'épisode du blocus maritime de l'entrée de l'Escaut près de Flessingue en 1784 afin d'empêcher les navires de remonter le fleuve jusqu'au port d'Anvers. Une autre version de ce tableau par le même artiste, datée de 1785, se trouve au Nederlands Scheepvaartmuseum à Amsterdam (n°inventaire: A0003).

1.500/2.000



156

Atelier de Joseph VERNET (1714-1789)
Scène de port animée (détail)
 Huile sur toile rentoilée
 26,5 x 34,5 cm

1.000/1.500



157

Petite table de bibliothèque de style Louis XIII en bois de placage, incrustations d'os et marqueterie florale ouvrant par un tiroir en ceinture
 Pieds tournés reliés par une entretoise en X
 XIXe siècle
 72,5 x 81,5 x 53,5 cm
 (accidents)

Provenance: galerie Germaine de Brabant, Bruxelles

300/450



158

Mortier rond en granit noir à deux anses moulurées
 XIX^e siècle
 19 x 22 cm
 (accident)
 150/250



159

Paire de vaches debout et une vache couchée
 en faïence blanche de Delft
 Traces de polychromie
 XVIII^e siècle
 H: de 9 à 11 cm
 (accidents et restaurations)
 200/300



160

Paire de vaches en faïence polychrome de
 Delft décorées de guirlande de fleurs
 Probablement XVIII^e siècle
 H: +/- 12 cm
 (accidents et restaurations)
 300/500



161

Paire de vaches à l'heure de la traite en faïence polychrome
 Travail dans le gout de Delft monogrammé
 en rouge sous couverte APK
 Fin XIX^e siècle
 H: +/- 19 cm
 (égrenures et restaurations)
 200/300



162

Ecole française, XIX^e siècle
 Bûcherons dans la forêt
 Huile sur toile
 126 x 210 cm
 Lot présenté sur désignation
2.000/3.000



163

Grande pendule de style Louis XV en bronze ciselé et doré décorée de fleurs en porcelaine polychrome, probablement de Meissen
 Mouvement au fil aménagé dans un vase en porcelaine céladon vert de Chine, le tout dans un arbre en fleurs
 au pied duquel est allongé un personnage en ronde-bosse chevauchant un dauphin entre deux coquilles
 Cadran émaillé Barancourt à Paris (Pierre Michel Barancourt, reçu maître horloger à Paris le 19 janvier 1779)
 XVIII^e et XIX^e siècles
 H: 56,5 cm
 (accidents)

On y joint un certificat signé par Miodrag Boskovitch le 10 février 1976
2.000/3.000



164

Vase balustre à deux anses surmontées d'une sphinge en ronde-bosse de style Empire en porcelaine polychrome décoré de deux scènes antiques dans des cartouches sur fond bleu et aux deux ors
Début XIX^e siècle
H (socle en marbre noir compris): 56,5 cm
(restaurations et égrenures)

800/1.200



165

Paire de grands vases Médicis à deux anses en forme de têtes de Bacchus de style Empire en cristal incolore taillé
Monture en bronze ciselé et doré aux branches de vignes
Travail français, XIX^e siècle
H: 39,5 cm

2.000/2.500



166

Pendule de style Restauration en bronze ciselé et doré surmontée d'un putto aux coquillages en ronde-bosse
Mouvement au fil, cadran signé H.Léonard à Liège
Début XIX^e siècle
H: 40 cm
(balancier manquant)

300/500

François GÉRARD (1770-1837) et atelier
 Portrait d'un lieutenant français du 33^e
 régiment d'infanterie de ligne
 Huile sur toile
 Signé F. Gérard en bas à droite
 75 x 61 cm

François Gérard, dit Le Baron Gérard, est considéré comme le plus important portraitiste de la fin du XVIII^e et du premier tiers du XIX^e siècle. Peintre officiel des cours européennes, il acquiert le surnom de «roi des peintres et peintre des rois» en portraiturant la famille Napoléon et ses contemporains importants. Les plus beaux tableaux de Gérard datent de cette époque. Malgré cette proximité quasi amicale avec Napoléon qui admirait beaucoup Gérard, la chute de l'Empire n'a pas affecté la carrière de l'artiste. Au contraire, Louis XVIII le confirme dans son rôle de peintre officiel en 1817 et l'élève au titre de Baron en 1819. Sous Charles X, sa position est confirmée et on peut apprécier le tableau du Sacre de ce dernier en 1825 à Reims. À partir de années 1820 un affaiblissement se fait sentir dans la production de Gérard; il a des problèmes de santé, notamment de vue. Ses tableaux deviennent moins nets et il se fait assister plus volontiers par son atelier. Le tableau que nous présentons est le portrait d'un officier en uniforme de l'armée française que nous pouvons situer au début des années 1820. Le hausse-col comporte les armoiries de la Restauration, le sabre est un modèle de 1821 et le shako celui des officiers d'infanterie de 1823 (utilisé jusqu'en 1825). La plaque du shako en laiton doré porte le chiffre 33 ce qui indique qu'il s'agit d'un officier du 33^e régiment d'infanterie de ligne. L'épaulette à gauche et la contre-épaulette à droite précisent que ce gradé est lieutenant. Pendant la Seconde Restauration, peu de campagnes militaires, mais la plus notable fut sans doute celle de l'expédition en Espagne en 1823 pour rétablir Ferdinand VII sur son trône. L'arrière-plan du tableau représente l'avancement d'un bataillon d'infanterie légère probablement pendant le siège de Pampelune où le 33^e Régiment s'est illustré. À ce stade nous ne saurions pas préciser l'identité de ce lieutenant d'infanterie, ni les détails de sa commande. Néanmoins, la composition, le format, le style et la cohérence chronologique avec l'état de la matière et le sujet représenté nous permettent de corroborer qu'il s'agit d'une oeuvre de François Gérard et de son atelier.

Bibliographie sur l'artiste:

- Xavier Salmon; François Gérard (1770-1837): portraitiste : peintre des rois, roi des peintres (exposition Château de Fontainebleau, 29 mars - 30 juin 2014), Paris, 2014.
- Catalogue de tableaux, dessins et esquisses, de M. le baron Gérard, peintre d'histoire, ... expert Charles Paillet, Paris, 1837 (Lugt 14690).
- Henri Alexandre Gérard; Correspondance de François Gérard : peintre d'histoire, avec les artistes et les personnages célèbres de son temps, Paris, 1867.

5.000/10.000





168

Paire de vases Médicis à deux anses en forme de col de cygne
Cristal incolore taillé et monture en bronze ciselé et doré
Travail français, XIX^e siècle
H: 39,5 cm
1.400/1.600



169

Paire de vases balustres à deux anses en forme de serpents enlacés
et leur couvercle en porcelaine polychrome de Sèvres décorés d'une
scène familiale et d'un paysage lacustre dans des cartouches
ronds sur fond bleu et or partiellement orné de fleurs en relief
Scènes signées L.Grisée, Montures en bronze ciselé et doré
Marques de Sèvres en bleu sous couverte dans les couvercles
XIX^e siècle
H: 58 cm (restaurations)
1.500/2.000



170

Pendule lyre de style Restauration en cristal incolore taillé
et bronze ciselé et doré surmontée d'un profil cristallo-
cérane d'homme antique en médaillon signé au dos Desprez
(Barthélemy), rue des Récolets, à Paris (actif de 1812 à 1825)
Suspension à lame
Vers 1820
H: 66,5 cm (accidents)
2.000/3.000



171

Paire de grands vases balustres à deux anses en col de cygne
de style Restauration en porcelaine polychrome décorés
d'une scène antique dans un cartouche rectangulaire et
d'arcatures d'inspiration gothique sur fond blanc et or
Travail parisien, vers 1820
H: 50 cm (accidents et restaurations)
2.500/3.500



172

François-Félix ROUBAUD (1825-1876)
Monsieur et madame
 Paire de bustes d'un couple de
 qualité en marbre blanc
 Signés F.F. Roubaud, Paris 1855
 H: 75 et 79 cm
 (manques et griffures)

Elève de James Pradier, Roubaud présente en 1855 pas moins de huit sculptures au Salon artistique au Palais des Beaux-Arts à Paris. Répertoriés entre les numéros 5077 et 5084 de l'inventaire des oeuvres exposées, ces portraits, dont les nôtres font partie, ont gardé leur anonymat; comme le feront ceux des salons de 1859 et 1861.

4.000/6.000

173

Garniture de cheminée de style Empire en cristal incolore taillé et bronze ciselé et doré comprenant une pendule portique ronde ainsi qu'une paire de vases à deux anses et leur couvercle. Les trois pièces surmontées d'un aigle aux ailes déployées, pieds en forme de sphinges ailées. Suspension à lame, cachet au dos du mouvement (Jean) «Vincenti et Cie, médaille d'argent, 1855» Travail français, seconde moitié du XIX^e siècle
 H: 50 et 33 cm
 (petites égrénures)
2.000/2.500





174

Grand cartel de style Louis XV en placage d'écaille rouge brun et importante ornementation en bronze ciselé et doré
Mouvement et cadran émaillé signés Johs. Hartmann (Johannes, XIX^e) à Berlin, horloger de la cour de 1856 à 1872
Suspension à lame, cachet au dos « médaille d'argent 1855 »
Vers 1860
H: 78 cm
(accidents)
500/700



175

Coffret à bijoux bombé en cristal incolore taillé
Monture en bronze ciselé et doré
Fin XIX^e-début XX^e siècle
17 x 16,5 x 11 cm
(égrenures et accidents)
400/600



176

Claude MICHEL, dit CLODION (1738-1814)
Paire de satyres musiciens
Bronze à patine brun-vert
Signés Clodion, fonte posthume, fin XIX^e siècle
H (socle en marbre rouge compris): +/- 15 cm
(accidents et restaurations)
250/350



177

Claude Michel, dit CLODION (1738-1814)
Satyre et Nymphé
Bronze à patine brun-vert
Signé « Clodion »
Fonte posthume, fin XIX^e siècle
Hauteur (socle en marbre rouge et bronze compris): 74 cm
(accidents au marbre)
500/800



178

D'après Alfred CARRIER-BELLEUSE (1824-1887)
Vénus et Cupidon
Terre cuite patinée
Signé A. Carrier-Belleuse, tirage postérieur
52 x 57 x 30,5 cm
(accidents et restaurations)
500/800



179

Louis-Pierre VERWEE (1807-1877)
Moutons devant l'étable
Huile sur toile
Signé en bas à gauche L.P.Verwee
41 x 75 cm (restaurations)
L.P. Verwée fut élève de l'atelier d'Eugène Verboeckhoven, ils ont signé conjointement certaines toiles.
700/1.000



180

Adolphe Alexandre TILLEN (1821-1877)
Rencontre charmante au relais de poste
Huile sur panneau d'acajou
Signé AA.Dillens.ainé et daté 1847 en bas à gauche
24,5 x 19 cm
500/700



181

D'après Eutrope BOURET (1833-1906)
Il pleut bergère
Bronze à patine dorée
H: 55 cm
500/800



182

Grand écran de cheminée quadripode de style Louis XV en bois sculpté, ajouré et doré, décoré de putti en haut-relief entouré de fleurs et d'une soie brodée
 Estampillé F. CACAUT
 Travail parisien
 Fin XIX^e-début XX^e siècle
 136 x 106 x 42 cm
 (manques et accidents)
500/800



183

Cesare VIANELLO (1862-c.1920)
 Le diner des cardinaux
 Huile sur toile
 Signé en bas à droite C. Vianello
 64,5 x 81 cm
 (petits accidents et restaurations)
400/600



184

Joseph THORS (actif de 1863 à 1900) ou Joseph Samuel THORS (vers 1835-1862)
 Paysages animés
 Paire d'huiles sur toile
 Une signée en bas à droite
 Ecole britannique
 30,5 x 46 cm
600/800



185

Louis-Ernest BARRIAS (1841-1905)
 Jeanne d'Arc
 Chrysiléphantine en bronze à patine dorée et argentée, aux carnations en ivoire sculpté
 Signé E. Barrias, cachet du fondeur Susse Frères, éditeurs, Paris
 Portant la dédicace «Vous avez pu m'enchaîner, vous n'enchainerez jamais la fortune de la France»
 H: 32 cm (petites craquelures à l'ivoire)
2.200/2.500

186

Louis-Gustave CAMBIER
(1874-1949)
L'orateur
Terre cuite
Signé L-G Cambier
H: 44 cm
600/800



187

Louis-Gustave CAMBIER (1874-1949)
Un conspirateur
Terre cuite patinée
Signé L-G Cambier
H: 44 cm
(traces d'usure)
600/800



188

Henri DUVIEUX (1855-1920)
Venise au soleil couchant
Huile sur toile signée en bas
à droite H. Duvieux
41 x 61 cm
1.500/2.000





189

Nicola DECORSI (1882-1956)
Vue de Venise
Huile sur carton
Signé en bas à droite DECORSI
Ecole italienne
19,5 x 23 cm
350/500

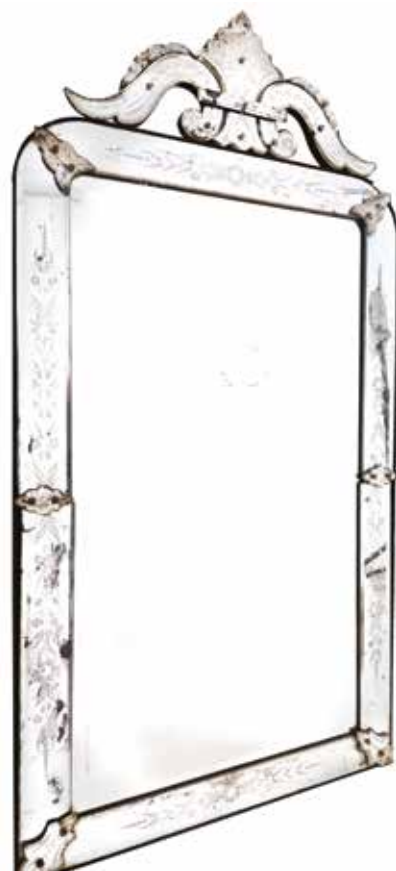


190

Attribué à Alfredo CALDINI (1917-?)
Voiliers devant le Campanile à Venise
Huile sur toile
68 x 91 cm
800/1.200

191

Grand miroir de cheminée en verre incolore de
Venise partiellement gravé d'un décor floral
Travail italien, fin XIXe siècle
166 x 84 cm
(petits accidents et manques, verre piqué)
400/600



192

Jean LAUDY (1877-1956)
Intérieur fleuri au miroir
Huile sur toile
Signé en haut à gauche J. LAUDY
Ecole belge
62 x 46,5 cm
400/600



193

Attribué à Max CARLIER (1872-1938)
Nature morte aux fruits, au homard et au perroquet
Huile sur toile marouflée sur toile
54,5 x 65,5 cm
(écaillage)
250/350



194

Philippe SWYNCOP (1878-1949)
Chantier naval
Huile sur toile
Signé en bas à gauche Ph. SWYNCOP et daté (19)22
Ecole belge
78 x 93,5 cm
400/600





Dessins anciens

LOTS 195 À 209



195

Guillaume MONIN (1908-1978)
Série de treize dessins au crayon gris sur papier
présentant des vues de jardin et
Signés, datés «48» et titrés
Cachet d'atelier aux revers
+/- 345 x 370 mm
250/300



196

Ecole italienne, première moitié du XX^e siècle
Italia Turrita entourée des allégories du
Génie, de l'Industrie et de la Science
Dessin à la plume
Daté en bas à droite «XX» (1942 dans le calendrier fasciste)
et annoté au dos «Cartoncino Lattuada» au crayon
147 x 145 mm
200/400



197

Hans von MAREES (1837-1887)
Vue de Riva del Garda sur fond de montagnes
Dessin à l'aquarelle avec rehauts de crayon
Signé en bas à droite en rouge
120 x 230 mm

Ce paysage date probablement du voyage de l'artiste avec Konrad
Fiedler, son ami et mécène, circa 1870

700/1.000

198

Jean-Ignace-Isidore GÉRARD dit Jean-Jacques GRANVILLE (1803-1847)

Le rat philosophe

Dessin à la plume sur papier

Signé au centre en haut

Tampon à sec «Papier Yvonnet»

156 x 107 mm (à vue)

Au revers sur le carton de l'encadrement: 39387 Grandville (J.J.J) Gérard, dit, célèbre dessinateur. Caricature à la plume d'un homme d'Église métamorphosé en rat, distribuant de l'eau bénite. In-8°, signée.

Ce dessin de Grandville fait parti de l'ensemble paru en 1841 sous le titre «Scènes de la vie privée et publique des animaux», publié et gravé par Hetzel. On retrouve au musée Carnavalet l'estampe correspondant à notre dessin portant l'inscription «Ce que les hommes appellent un rat d'église» (n° inv: G8733). Cette estampe porte une inscription A.B.L en bas à droite, différente du «logos» (en hellénique) présent sur notre dessin à la même place. Le rat est assis entre un panier vide évoquant la frugalité et un pique-cierge symbolisant la ferveur religieuse; son destin est scellé par l'inscription à ses pieds «CYGIT».

Bibliographie: catalogue d'exposition «Grandville, les dessins originaux», musée des Beaux-Arts de Nancy, 1986

500/800



199

Giuseppe PIATTOLI (1743-1823)

Le singe et le chat devant le feu (inspiré de la fable de Jean de La Fontaine Le singe et le chat)

Dessin à la plume et à l'encre brune avec lavis

d'encre grise sur papier vergé et filigrané

Inscription à l'encre brune en haut «Giuseppe Piattoli Inven. La Scimmia che fa levare la Bruciata dal Fuoco, con la Zampa del gatto»

215 x 295 mm

Au verso: Couple de vases et tripode

Dessins à la plume à l'encre brune

Provenance: Collection Ferruccio Asta (L116a)

Vers 1935, Ferruccio Asta achète la collection de dessins et d'estampes de la Contessa Rosa Piatti-Lochis Crocetta (L.2026c). Il acquiert également une partie de la collection de Lubomirski, noble polonais alors en Suisse, qui la tenait par héritage familial. Ces oeuvres furent vendues par Asta en 1939. D'autres dessins de provenance Asta sont passés dans la vente du 2 décembre 1969, à Londres, chez Christie's.

500/1.000





200

Anthony ANDRIESSEN (1746-1813)
Lever de soleil animé dans la campagne d'Amsterdam
Aquarelle sur papier
Signé A. Andriessen et daté 1780 sur le passe-
partout et contresigné au verso
123 x 164 mm

Provenance: vente L.X. Hamoy, 19 mai 1925, lot n°7

800/1.000



201

Ecole française, fin du XVIII^e siècle
Jacob annonce son départ à Rachel et Leah
Dessin à la plume et à l'encre brune sur papier sépia
246 x 188 mm (à vue)
(petite tache en bas à gauche, accros)

400/600



202

Ecole française, XVIII^e siècle
Portrait allégorique de Pierre Vincent Bertin entouré
de la Peinture et la Sculpture avec angelots
Dessin au crayon teinté sanguine sur papier vergé portant
le filigrane à la fleur de lys dans un écu couronné avec
LVG des Villedary Signé (indéchiffrable, sur le parchemin
représenté, sous l'ombre de la plume), vers 1689
430 x 320 mm
(traces de papier collant au dos, aux angles, fine
perte de couleur dans l'angle supérieur droit et
angle inférieur droit légèrement croqué)

Pierre Vincent Bertin (1653-1711) était un puissant financier, un grand collectionneur d'art et mécène averti.

En 1689, Bertin commande à Nicolas de Largillière (1656-1746) un portrait en buste, aujourd'hui conservé au Musée de l'Ermitage et qui sera gravé en 1694 par Vermeulen. C'est précisément ce portrait qui est représenté sur le parchemin de notre dessin. Notre composition avec les allégories et chérubins est due à Antoine Coyppel et glorifie Bertin comme protecteur des Beaux-Arts. Nous connaissons une gravure retraçant la même composition par Gérard Edelinck (1620-1707) destinée à être placée en tête du «Recueil des meilleurs dessins de Raymond Lafage» paru à Paris, chez Van der Bruggen vers 1689.

500/700

Giovanni Battista, dit «Il
PITTONI» (1687-1767)
Étude pour Saint Mathieu et l'ange
Dessin à la plume à l'encre noire,
lavis à l'encre grise et crayon
gris pour la quadrature
370 x 250 mm

Ce dessin inédit provient d'une collection italienne. La quadrature présente sur la feuille indique qu'il s'agissait probablement d'un dessin préparatoire pour la gravure du retable de l'église della Natività di Maria à Borgo Valsugana (1726-30), considérée comme l'une des meilleures compositions de Pittoni dans sa phase de maturité.

À ce jour, pour cette composition, nous ne connaissons qu'une seule feuille d'étude pour deux têtes de chérubins (Venezia, Fondazione Giorgio Cini, inv.30445)

La feuille que nous présentons, unique, est un chaînon manquant dans l'historiographie de l'artiste et témoigne du processus de création de ce maître majeur du baroque italien.

Bibliographie:

Annalisa Perissa Torini, *Disegni di Giovan Battista Pittoni*, Gallerie dell'Accademia di Venezia, Electa1998, p.147, fig.32.

Franca Zava Boccazzi, «Pittoni», Alfieri, 1979, p. 117, cat. 21.

Rodolfo Pallucchini, *I disegni di Giambattista Pittoni*, Le Tre Venezie, 1945, p. 21.

Cat coll. W. Reuschel, 1963, n. 83.

3.000/5.000



Gravure du retable de l'église
de Borgo Valsugana.





204 ◀

Ecole italienne, XVIII^e siècle
 Dessins au crayon sanguine recto
 verso avec études diverses:
 -trois études de parties de
 visages, deux profils complets
 et une petite tête
 -deux figures et un profil d'ancien
 Annotations diverses
 273 x 215 mm
 300/500

205 ▼

Attribué à Jacopo di Antonio NEGRETTI dit
 «PALMA IL GIOVANE» (vers 1548-1628)
 Étude d'une tête de jeune homme
 Dessin à la pierre noire avec rehauts
 de blanc, collé en plein sur carton
 À mettre en relation avec le retable du
 Martyr de Saint-Laurent dans l'église
 de Saint Bernardin à Carpi, c.1620-28
 185 x 140 mm
 1.500/2.000



206 ◀

Attribués à Antoine WATTEAU (1684-1721)
 Scène pastorale et étude de mascarón
 Crayon sanguine
 100 x 115 mm et 95 x 105 mm
 Provenance: collection Premoli, vente
 Angelicum 1966
 400/500



207

Justus Van HUYSUM (1659-1719)
 Bouquet de fleurs dans une potiche
 en terre cuite sur entablement
 Dessin à l'aquarelle collé en
 plein sur carton léger
 Ancienne attribution sur le passe
 partout à Roland Savery
 415 x 313 mm

Les oeuvres de Van Huysum sont reconnaissables à la délicatesse des compositions florales et aux terres cuites sculptées en bas-relief avec des personnages ou putti enguirlandés. Cette belle nature morte au bouquet de fleurs variées (pavot, protea, souci, rose trémière, tournesol, croix de Jérusalem, cerisier, oeillet...) est en rapport avec l'huile sur toile attribuée à cet artiste et répertorié par le RKD (0000178618).

500/800

209

«Libro chiamato duodecimo Leoni»
 Précieux document en parchemin
 polychromé, historié, armorié aux blasons
 de la ville de Sienne et de la contrada
 des Lions, signé et daté de 1651 à 1653
 Gouache, sanguine, encre noire et or
 34,5 x 23,5 cm (chaque page)

Ce double feuillet est un document notarial reprenant la composition de la contrada des Lions concourant lors du Palio de Sienne jusqu'en 1675, date de sa disqualification pour cause de violences. Il est signé en dernière page par, entre autres, le notable D. Joseph de Spagny. Comme un livre d'or, l'ensemble décrit de manière précise les affectations à chaque poste des membres de la contrada pour les années 1651 à 1653.

1.500/2.000



208

Ecole italienne, XVII^e siècle
 Étude d'un décor avec chérubins portant des guirlandes
 de fleurs et fruits, réserves pour des blasons, mascarons et
 caryatides grotesques Dans le registre inférieur, une scène
 avec Pan, Syrinx et Andromède. Il est probable que ce dessin
 soit en relation avec un palais romain du XVII^e siècle
 Dessin à la plume à l'encre brune sur papier
 170 x 205 mm

400/600





A close-up photograph of a weathered metal blade, likely a sword or dagger, showing significant corrosion and pitting. The blade is positioned diagonally from the bottom left towards the top right. A circular hole is visible on the upper part of the blade, containing a cross-shaped mark. The background is a plain, light-colored surface.

Armes

LOTS 210 À 219



210 ◀

Dague à pommeau cylindrique
en bronze à patine

Luristan

Longueur lame: 29 cm

Longueur totale: 43 cm

400/600



211 ◀

Courte épée à oreilles en bronze à patine

Luristan

Longueur lame: 42 cm

Longueur totale: 56 cm

600/800



212 ◀

Dague en fer de type à rouelle

Grand pommeau «champignon» ciselé

De style XV^e, fabrication XIX^e siècle

Longueur lame: 26 cm

Longueur totale: 39 cm

300/500



213 ◀

Dague de chasse, montée en bronze

ajouré à tête de personnage décoré

Poignée en corne, lame courbe

poinçonnée au roi

Fin XVIII^e siècle, Allemagne

Longueur lame: 54 cm

Longueur totale: 67 cm

200/400



214 ▼

Longue rapière de chasse

Lame poinçonnée en partie flammée

avec arrêt, fusée à une main et demie

De style XVI^e, fabrication fin XIX^e siècle

Longueur lame: 99 cm

Longueur totale: 128 cm

1.500/2.000

215 ▶

Paire de dagues de chasse,
en bronze décoré
Poignées en corne striées, poinçon
à la fleur de lys sur les lames
Début du XVIII^e siècle, Allemagne
Longueur lame: 55 cm
Longueur totale: 69 cm

300/500

216 ▶

Rapière à tasse unie
De style XVII^e, pommeau disque décoré
Fusée en filigrane de fer, XIX^e siècle
Longueur totale: 107 cm
Lame: 87 cm

250/400

217 ▶

Rapière de style XVI^e
En fer fondu à hauts reliefs de scènes
de batailles et têtes antiques
Fusée en cuir filigrané, lame à gorge
Fin XIX^e siècle
Longueur totale: 101,5 cm
Lame: 83 cm

500/700

218 ▶

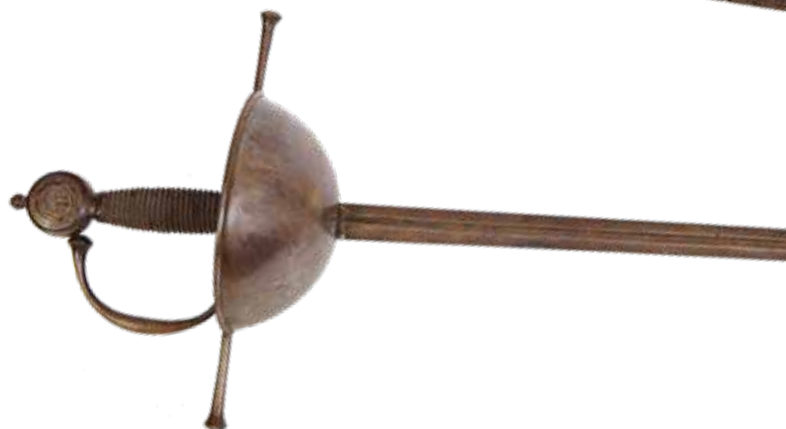
Épée de cour anglaise avec son fourreau
Fusée et monture à motifs argentés
en suite, lame blanche
Fin XVIII^e siècle
Longueur lame: 79 cm
Longueur totale: 95 cm

300/500

219 ▼

Deux couteaux à poignée en ivoire
Tibet ou Triangle d'Or (Laos, Thaïlande)
Fourreaux et viroles en argent
Fin XIX^e siècle
Longueur totale avec
fourreau: 38 et 50,5 cm
Lames oxydées

250/350





FABRIQUE



Argenterie
LOTS 220 à 241



220 ◀

Boîte à cigares de la marque H.Upmann en argent 84 zolotniks, partiellement ciselé et doré au décor en trompe-l'oeil représentant un modèle de boîte à cigares en bois vendue dans le commerce à l'époque en Russie

Poinçons de Moscou pour l'année 1882

Poinçon d'orfèvre

Travail russe

20 x 6 x 13,5 cm

Poids total: +/- 800 grs

700/900

221 ◀

Partie de ménagère en argent 84 zolotniks au décor d'un cygne, de palmes et d'un chiffre comprenant:

-6 grands couteaux (lames en inox)

-6 grandes fourchettes

-6 cuillères à soupe

Poinçon de l'orfèvre Pierre-Carl FABERGÉ (1846-1920)

Poids des couteaux (lames en inox comprises): +/- 550 grs

Poids total: +/- 1800 grs

2.200/2.500

222 ▼

Grande ménagère de 193 pièces en argent 800 millièmes au décor du chiffre des familles van

de Kerchove - van Wittberg comprenant:

24 grands couteaux (deux modèles de lames en métal différents)

24 grandes fourchettes

24 grandes cuillères

24 petits couteaux (deux modèles de lames en métal différents)

24 petites fourchettes

24 petites cuillères

24 cuillères à café

10 fourchettes à fruits

12 porte-couteaux

3 couverts de service dont deux partiellement en ivoire

Principalement poinçons français (1879-1973),

orfèvre français P.D.R et orfèvre belge

Epoque: fin XIXe siècle

Poids des couteaux (lames en métal): +/- 3240 grs

Poids total (hors couteaux): +/- 7200 grs

2.500/3.500



223

Lot d'argenterie comprenant:

Une jardinière ronde quadripode de style Louis XV en argent

800 millièmes par l'orfèvre WR, intérieur en métal

Une paire d'assiettes volantes tripodes rondes chantournées de

style Transition en argent 900 millièmes au poinçon de Delheid

Une paire de petites verseuses de style Louis XV en cristal incolore

taillé et monture en argent 800 millièmes Delheid; H: 20 cm

Un sucrier quadripode à une anse de style Louis XV en argent 800

millièmes ajouré aux poinçons allemands, intérieur en cristal taillé

Une pince à sucre de style Louis XV en argent 800

millièmes aux poinçons français (1879-1973)

Un moutardier et quatre salerons avec trois cuillères

en argent 950 ou 800 millièmes aux poinçons

français. Intérieur en cristal incolore taillé

Plusieurs pièces sont décorées du chiffre des

familles van de Kerchove - van Wittberg

Poids total (hors verrerie): +/- 1900 grs

Poids des verseuses: 890 grs

(accidents)

400/600



224

Un légumier et son couvercle ainsi qu'une saucière

de style Régence en argent 950 millièmes

Poinçons de Delheid

On y joint un plat ovale chantourné d'un modèle

légèrement différent en argent 900 millièmes au poinçon

français (1879-1973) ainsi qu'une cuillère à sauce de

style Louis XV en argent 950 millièmes par Delheid

Chaque pièce décorée des chiffres des familles

van de Kerchove - van Wittberg

Fin XIX^e siècle

Poids total: +/- 2860 grs

600/800



225

Grande cafetière torse tripode de style Transition en

argent. Bec verseur en forme de tête de poisson

Poignée et pieds en bois noirci

Poinçons de Ath

Datée (17)75

H (pieds compris): 35 cm

Poids total: +/- 1300 grs

(une restauration à la poignée)

2.000/3.000



226

Grande cafetière torse tripode de style Louis XV en argent

Poinçons de Mons, année (17)88, poignée en bois noirci

Probablement par l'orfèvre Maurice-Joseph Evrard

H: 33,5 cm

Poids total: +/- 1080 grs

(accidents)

1.500/2.500



227

Aiguière à une anse de style Renaissance en argent repoussé, décorée de trois scènes de la Passion du Christ dans des cartouches ovales
Riche décor aux guirlandes de fruits et têtes d'ange
Non poinçonnée
XIX^e siècle
H: 31 cm
Poids total: +/- 1000 grs
(accident)
700/900



228

Petite cafétière tripode de style Transition en argent. Poignée en bois sculpté noirci
Poinçons de Mons, année (17)82
H: 26 cm
Poids total: +/- 600 grs
(petit boulon manquant)
600/800



229

Trois saucières de style Louis XV en argent à deux anses et double bec verseur sur plateaux ovales ou chantournés
Une au poinçon Minerve (950 millièmes), orfèvre Veyrat
Une poinçonnée 800
L: 23, 23 et 25 cm
Poids total: +/- 2090 grs
800/1.000



230

Paire de candélabres à trois bras de lumière en argent 830 millièmes
Poinçons d'importation suédois (à partir de 1912)
H: 18 cm
Poids total (lest compris): +/- 1035 grs
300/500



231

Paire de chandeliers quadripodes en argent 830 millièmes
 au décor ciselé composé de frises fleuries et de godrons
 Poinçons suédois, poinçon d'orfèvre GAB et lettre-date Q6 (1894)
 Porte une dédicace du 16/12/1894: Alma Wallström
 Minne froin? Gefle skollofskolonier Matt. 25:40
 H: 22,5 cm
 Poids total (lest compris): +/- 570 grs
200/300



232

Paire de chandeliers de style Louis XIV en argent 800 millièmes
 Début XXè siècle
 H: +/- 19,5 cm
 Poids total: +/- 700 grs
 (bobèches manquantes et accidents)
300/450



233

Paire de chandeliers torsés de style Louis XV en argent
 Poinçons de Bruxelles, année (17)73
 H: 18,5 cm
 Poids total: +/- 400 grs
 (bobèches manquantes)
600/800



234

Paire de bouts de table en argent étranger à trois bras de lumière,
 binet et corps à cannelures torsadées et entourage à perles
 H: 19 cm
 Poids total: 995 grs
350/550



235

Grand plateau ovale chantourné en argent
Poinçons de Londres pour l'année 1839
Orfèvres I. MORTIMER et S.HUNT
57,5 x 42 cm
Poids total: +/- 3250 grs
500/750



236

Théière quadripode en forme de coloquinte en argent portant la dédicace «From Queen Adelaide to Robert Porter - Windsor Castle - July 8, 1837»
Poinçon de Londres pour l'année 1836
H: 19 cm
Poids total: +/- 650 grs
500/700



237

Plateau ovale en argent, entourage à raies de coeur «Maison MIRACOLI Milan»
Poids: 1350 grs
L: 48 cm
550/650



238

Service à café et à thé quadripode en argent 835 millièmes comprenant cafetière, théière, sucrier, pot à lait et plateau ovale chantourné
Poinçons allemands
Fin XIXè-début XXè siècle
Poids total: +/- 2900 grs
On y joint un coffret de rangement
500/700



239

Un légumier ovale creux en argent «Maison DABBENF»
Argent étranger
Poids: 338 grs
L: 28 cm
180/220



240

Plateau de service octogonal chantourné à
deux anses en argent 800 millièmes
Epoque XX^e siècle
Longueur: 54 cm
Poids total: +/- 2770 grs
300/500



241

Un couvert à glace en argent vermeillé 800 millièmes
Style Viollet-le-Duc
Travail étranger
Poids net: 153 grs
100/120

LET



AOÛT



NOVEMBRE



Art Nouveau

LOTS 242 À 254

SEPTEMBRE





242

Alphonse MUCHA (1860-1939)

Série complète de 12 cartes postales en lithographie polychrome représentant les mois de l'année dans des médaillons 9 x 14 cm

Cette quatrième série de cartes reprend les compositions des médaillons ayant fait les couvertures du «Mois littéraire et pittoresque».

Elles ont été présentées à l'exposition universelle de Paris en 1900.

1.200/1.500



243

François-Théodore LEGRAS (1839-1916)

Vase de la série «Rubis» en verre multicouche dégagé à l'acide décoré de feuilles de vignes rehaussées d'émail carmin sur fond givré nuagé

Signé Legras

H: 38,5 cm

300/500



244

François-Théodore LEGRAS (1839-1916)

Paire de vases au col trilobé en verre vert translucide, au décor émaillé d'un paon et de fleurs

Signés Leg. pour Legras

H: 27,5 cm

200/300



245

Grand vase de style Art Nouveau en verre émaillé polychrome décoré d'un champ de mimosas en fleur et d'arbres sur fond de nuages bleus
Signé Daum Nancy B.S. avec croix de Lorraine
H: 35 cm
2.000/2.500



246

Pot à biscuits de style Art Nouveau en verre multicouche dégagé à l'acide, au décor floral mauve sur fond nuagé blanc. Monture en métal argenté et doré
Signé Daum-Nancy
Vers 1900-1910
H (sans la anse): 18 cm
400/600



247

Gobelet de style Art Nouveau en verre multicouche dégagé à l'acide décoré de branches de gui rehaussées d'or et d'émail blanc sur fond givré vert
Signé Daum Nancy avec croix de Lorraine
Vers 1900
H: 12,5 cm
300/400



248

Petite coupe ronde quadrilobée de style Art Nouveau en verre multicouche dégagé à l'acide décorée de branches feuillagées brun-rouge sur fond nuagé jaune, vert et blanc
Signé Daum Nancy avec croix de Lorraine
Travail français, vers 1910
Diamètre: 13 cm
H: 6,5 cm
200/300



249

Petit vase de style Art Nouveau en verre multicouche dégagé à l'acide décoré d'hortensias mauves et bruns sur fond nuagé blanc Signé Gallé, vers 1900
H: 15 cm
250/300



250

Vase soliflore de style Art Nouveau en verre multicouche dégagé à l'acide au décor floral brun rouge sur fond rosé opalescent Signé Gallé, vers 1920
H: 17,5 cm
200/300



251

Paire de grands vases d'inspiration Louis XVI en faïence bleu poudré partiellement dorée Boch Frères Keramis (B.F.K.) Numérotés 683 et 576 Début du XXè siècle
H: 45,5 cm
300/400



252

Eugène Antoine AIZELIN (1821-1902)
Marguerite
Sculpture en bronze doré figurant une femme vêtue à la mode médiévale tenant un livre
Fondeur Barbedienne
Titrée, signée et cachetée sur la plinthe «Marguerite», «EUGne Aizelin», «F. Barbedienne, Fondeur, Paris» et cachet «Reproduction Mécanique A. Collas Bronze»
H: 50 cm
500/800



253

Antonin CARLÈS (1851-1919)
La Jeunesse
Bronze à patine dorée
Signé Antonin Carlès, fondeur Siot à Paris
Porte un numéro 0232
Socle en onyx vert
H: 31 cm
(égrenures au socle, quelques taches à la patine)
400/600



254

Josef HOFFMANN (1870-1956)

Bureau et son fauteuil, circa 1900

Edition de Jacob et Josef Kohn

Bureau en bois verni à plateau parcouru aux trois-quarts

d'un fin fronton et recouvert en partie d'un cuir vert. Il

ouvre par trois tiroirs en façade à poignée en métal doré.

Côtés à montants parallèles en forme de U. Une barre, à

l'arrière, rejoignant les deux côtés forme une entretoise.

Porte une étiquette «Jacob & Josef Kohn Wien» et

un tampon «Carnegie St» sous le plateau.

Fauteuil en bois courbé verni, piètement de section carré terminé

par des sabots en laiton doré. Piètements arrière et avant

réunis par une double barre en laiton doré. Assise et dossier

recouvert d'un tissu à décor de motifs en forme de carré.

Dimensions bureau: 80 x 134,5 x 76 cm

Dimensions fauteuil: 80,5 x 54 x 51 cm

Provenance : Bibliothèque du palais de la Paix, La Haye, Pays-Bas.

6.000/8.000



Art Deco
LOTS 255 à 276

- 1933 -



255

Travail Français, 1930 - dans le goût de la Maison DIM
Bureau entièrement plaqué en ébène de Macassar ouvrant en façade par deux tiroirs à poignée en résine imitant l'ambre
Il présente deux caissons à niches dont un ouvrant par deux portes latérales terminés par des bases rectangulaires à doucine
75 x 191 x 91 cm
(manques de placage, griffures)
1.000/1.500



256

Lampadaire à cinq pieds de style Art Déco en fer forgé à patine noire
Vasque ronde en verre nuagé blanc, jaune et bleu, signée Muller frères à Luneville
Vers 1920-1930
H: 183 cm
Diam vasque: 40 cm
600/800



257

Charles CATTEAU (1880-1966)
Deux vases de style Art Déco en grès Kéramis au même décor de branches de rosiers grimpants stylisées sur fond marbré
Signés Ch. Catteau, un avec cachet Boch frères La Louvière
Numérotés 909, 960 et D763 (année 1923)
H: 28 et 29,5 cm
(restaurations)
500/700



258

Charles CATTEAU (1880-1966)
Ensemble de 4 vases dont une paire de style Art Déco en faïence polychrome émaillée Boch Frères la Louvière au même décor floral stylisé bleu et jaune sur fond blanc craquelé
Monogrammés CT pour Charles Catteau
Numérotés 805 (x2), 909, 942 et D889 (année 1924)
H: de 31 à 32,5 cm (un vase troué)
500/750



259

Charles CATTEAU (1880-1966)
Vase de style Art Déco en faïence polychrome émaillée
Boch Frères Céramis La Louvière (B.F.K.) au décor floral
stylisé jaune, noir et brun sur fond craquelé blanc
Signé Ch. Catteau
Numéroté 996 et D746 (année 1923)
H: 24,8 cm

Ce modèle a été présenté à l'exposition universelle de Paris en 1925.

250/300



260

Charles CATTEAU (1880-1966)
Vase de style Art Déco en grès Céramis à décor de fleurs
stylisées dans des cartouches ronds sur fond bleu marbré
Signé Ch. Catteau, cachet Boch Frères La Louvière
Numéroté 987 et D771 (année 1923)
H: 27 cm
200/300



261

Charles CATTEAU (1880-1966)
Petit vase de style Art Déco en faïence polychrome
émaillée Boch Frères La Louvière au décor de motifs
floraux fortement stylisés sur fond blanc craquelé
Signé Ch. Catteau
Numéroté 488 et D946 (année 1924)
H: 22 cm
200/300



262

Vase de style Art Déco en faïence polychrome mâte Boch Frères
Céramis décoré d'oiseaux exotiques et motifs floraux stylisés
Monogrammé LD pour Léon Delfant (1906-
c.1966) et JW pour Jan Wind
Numéroté 974 et 1130 (année 1927)
H: 30 cm
500/600



263

Grand vase cratère de style Art Déco en cristal bleu soufflé au décor géométrique gravé à l'acide
Signé Daum-Nancy France et croix de Lorraine
Epoque: vers 1930
H: 29 cm
Diam: 29 cm
(petits défauts de fabrication)
500/700



264

Ensemble de 4 vases de style Art Déco en grès Kéramis polychrome au même décor d'une frise de fleurs stylisées émaillée sur fond marbré mat
Trois avec le cachet bleu Boch Frères La Louvière
Numérotés 898, 901, 904, 960 et D700 (année 1922)
H: de 21 à 29,5 cm
(restaurations)
500/700



265

Ensemble de 4 vases de style Art Déco en faïence polychrome Boch au même décor floral stylisé bleu, jaune et turquoise sur fond craquelé blanc
Deux avec le cachet Boch Frères la Louvière
Deux avec le cachet Kéramis
Tous numérotés D1175 (année 1928)
Trois numérotés 806, 897 et 960
H: de 23 à 31,5 cm (restaurations)
450/600



266

Paire de vases de style Art Déco en faïence polychrome mate Boch Frères Kéramis aux oiseaux exotiques et motifs floraux stylisés sur fond blanc
Monogrammé LD pour Léon Delfant (1906-c.1966) et W pour Jan Wind Numérotés 960 et D1130 (année 1927)
H: 31,5 cm
400/600



267

Deux vases en faïence polychrome émaillée Kéramis au décor floral d'inspiration Iznik dont un également décoré de paons
Un numéroté 1291 et D36, l'autre D69
H: 22 et 23 cm
300/450



268

Vase de style Art Déco en grès polychrome Kéramis décoré d'hirondelles et motifs végétaux sur fond brun
Numéroté 960 et D1230 (année 1929)
H: 28 cm
(probablement restauré)
300/450



269

Maurice DUFRÈNE (1876-1955)
Vase de style Art Déco en faïence polychrome émaillée Kéramis
La Louvière décorée de campanules stylisées bleues dans des cartouches ovales chantournés sur fond craquelé blanc
Signé M. Dufrene
Numéroté 805 et D711 (année 1922)
H: 32,5 cm
(probablement restauré au col)
Ce modèle a été créé pour les magasins La Maitrise à Paris
250/350



270

D'AVESN FRANCE
Vase pansu en verre fumé et moulé à décor en relief de mouettes survolant les vagues
H: 25 cm
(deux éclats au col)
300/450



271

Jules SARLANDIE (1874-1936)
Petit vase en cuivre émaillé décoré
d'un paysage lacustre au cygne
Signé J. Sarlandie, Limoges
H: 11 cm

On y joint:
GAMET (XIXe-XXe)
Grande bonbonnière dodécagonale et son
couvre-clip en cuivre émaillé décorée d'une
jeune femme assise dans un jardin fleuri
Signée Gamet
Diam: 17 cm

(accidents et restaurations)
500/700

272 ▼

Alfred BOUCHER (1850-1934)
Au but, circa 1930
Bronze à patine brun-vert
Signé sur la terrasse A. Boucher et cachet
Siot-Decauville fondeur Paris
H: 46 cm
3.000/4.500



273 ►

Maurice DE KORTE (1889-1971)
Maternité
Haut-relief en plâtre à patine brune
Signé en haut à droite M.
De Korte et daté 1933
172 x 56 x 38 cm
(accidents et restaurations)
Le transport sera sous la
responsabilité de l'acquéreur.
1.500/2.000





274

Guglielmo PUGI (c.1850-1915)
 Jeune femme au turban
 Buste à deux marbres
 Signé au dos
 H: 52 cm
 500/700



275

Max LE VERRIER (1891-1973)
 La clarté
 Zingual à patine verte et bakélite
 Signé M.LeVerrier (Made in France)
 H: 34 cm
 400/600

276

Max LE VERRIER (1891-1973)
 Singe à la lanterne
 Zingual à patine verte
 Signé M. Le Verrier
 H: 14,5 cm (hors socle en marbre noir)

On y joint:
 La joie
 Zingual à patine verte
 Atelier Max Le Verrier
 H: 19 cm (hors socle en marbre noir)
 (petites usures à la patine)
 300/400







Design
LOTS 277 à 281



277

Charles (1907-1978) et Ray (1912-1988)
EAMES Editions HERMAN MILLER
Fauteuil de bureau modèle « Soft pad » à structure en
fonte d'aluminium chromé reposant sur cinq roulettes
Dossier et assise recouverts de cuir noir
Etiquette de l'éditeur et numéroté
87 x 59 x 57 cm
(usures d'usage)
300/500



278

Table de salon rectangulaire à la tablette postérieure
en verre incolore portée par deux Nubiens assis
en bois sculpté à patine noire et or
Milieu du XX^e siècle
120 x 54 x 70 cm
350/450

279

Yonel LEBOVICI (1937-1998)

Flotteur, 1990

Bois peint, acier, aluminium poli et éclairage halogène

Edition de huit exemplaires et quatre épreuves d'artiste

Signé et numéroté «Lebovici Y 3» gravé sur la base

H : 200 cm

Base : 47 x 27 cm

Fonctionnel

Bibliographie :

- Yonel Lebovici, 1937-1998, catalogue de l'exposition, 15 square

Vergennes, modèle similaire reproduit p.151.

- Michel CHARTRIER, Yonel Lebovici, sculpteur de haut niveau, Edition
Stein Ouaki, modèle similaire reproduit p.101.

15.000/20.000





En 2011, naît la collaboration entre le couturier Karl Lagerfeld et la Maison Orrefors, célèbre fabrique de verre suédoise fondée en 1898.

Cette unique collection de verres et de vases épurés, élégants et intemporels, est une rencontre entre technique traditionnelle des maîtres verriers et modernisme du déraisonnable créateur allemand.

280

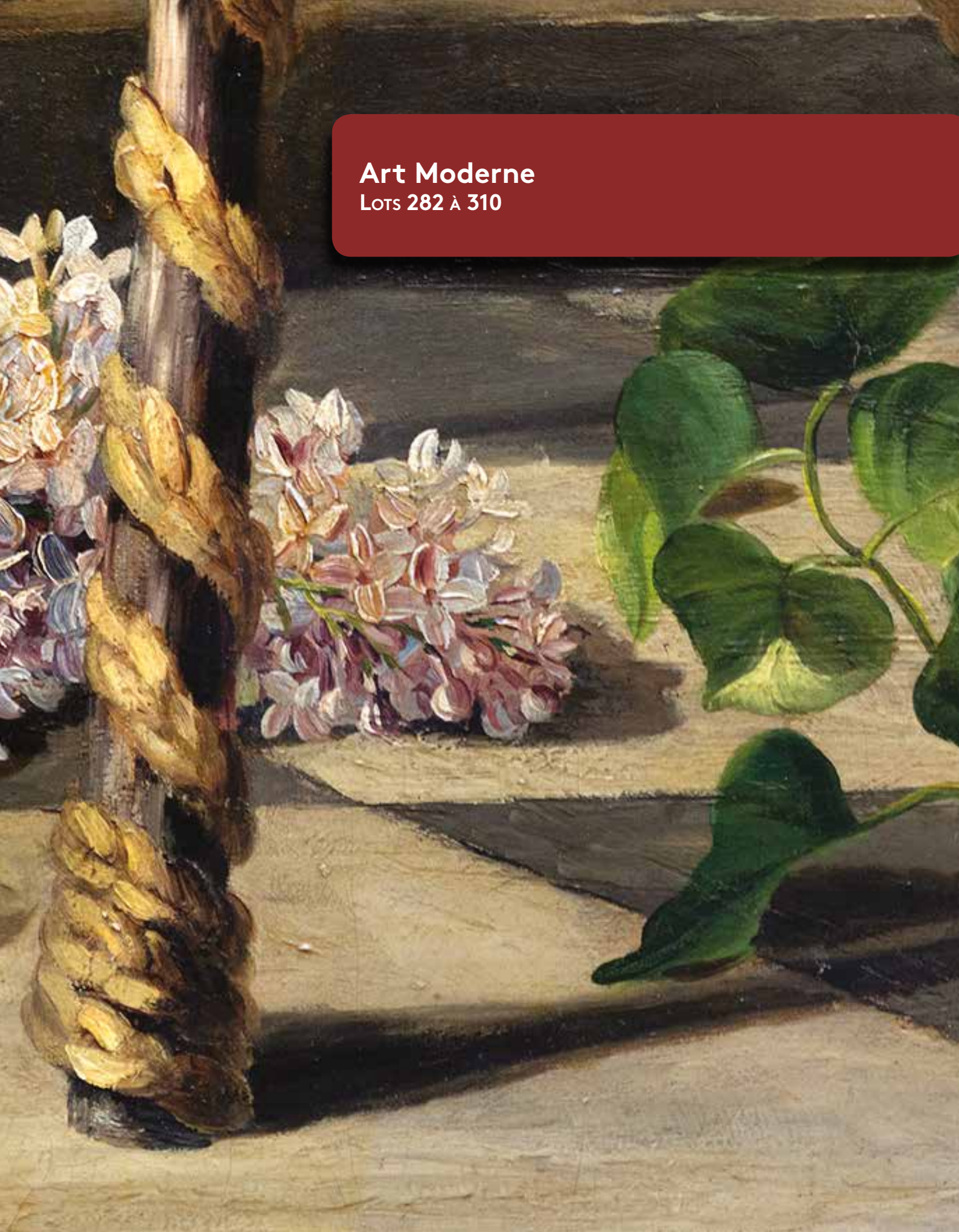
ORREFORS by Karl LAGERFELD
 Vase square, 2011
 Cristal translucide
 Vase à base carrée supportée de quatre boules, avec son support assorti et monogrammé «KF»
 Signé «Orrefors by Karl Lagerfeld», numéroté «65904-22 182/500» en gravure sous la base
 D'une édition limitée à 500 exemplaires
 Dimensions totales avec le support: 32,7 x 10 cm
 Dans sa boîte d'origine complète (en l'état).
 On y joint le certificat justifié 182/500 ainsi que le fascicule de présentation de la collection.
1.000/1.500



281

ORREFORS by Karl LAGERFELD
 Champagne Flute & Coaster, 2011
 Cristal translucide
 Ensemble de six flûtes à champagne et leurs six dessous de verre assortis, dans leurs boîtes complètes d'origine
 Chaque flûte porte la marque Orrefors Sweden et chaque dessous de verre est monogrammé «KL»
 H: 22,5 cm (flûte) ; D: 6,8 cm (flûte)
 D: 10 cm (dessous de verre)
 (boîtes en l'état)
1.000/1.500

Art Moderne
LOTS 282 À 310





282

Guillaume Romain FOUACE (1827-1895)
Nature morte à la bouteille et à la timbale
Huile sur toile
Signé en bas à droite
Porte au dos du châssis, la marque de la Maison Bourgeois aîné
(fournisseur de matériel d'arts appliqués à Paris dès le XIXe siècle)
46 x 33,3 cm
3.000/4.000



283

Louis-Aimé LEJEUNE (1884-1969)
Jeune pâtre au repos
Plâtre patiné, signé Lejeune et daté 1900
Ecole française
H: 49 cm
(accidents, manque au bâton)

On y joint un exemplaire du discours prononcé par l'artiste à l'académie des beaux-arts en tant que président de la séance du 9 novembre 1949

300/500



284

Ruth MERCIER (act.1880-1913)
Jeune fille aux fleurs
Huile sur toile
Signé en bas à droite
57 x 34,5 cm
(accidents)

800/1.200



285

Pauline JAMAR (1850-1911)
Les lilas
Huile sur toile
Signé en bas à droite
104 x 74 cm
(restauration)

300/500



286

Alfred JACQUEMART (1824-1896)
Attelage de boeufs
Bronze à patine brun-vert
Signé Jacquemart. Fondateur F.
Barbedienne (Ferdinand)
Ecole française
+/- 9 x 17 x 10 cm
(usures à la patine)

Illustré dans «Les bronzes du XIXe siècle.
Dictionnaire des sculpteurs» par Pierre
Kjellberg, p. 388.

600/800

287

Félicien AUTOME (XX)
Le laboureur
Huile sur toile
Signé en bas à droite
76 x 160 cm

300/500



288

Pietro GALTER (1840-1901)
Scène de pêche dans la lagune
Huile sur panneau
Signé en bas à gauche
21,5 x 38,5 cm

1.800/2.200



289

Alfred COURTENS (1889-1967)
Les porteurs de fruits
Bronze à patine brun-vert
Cire perdue signée Alfred Courtens
Cachet du fondeur Batardy à Bruxelles
+/- 50 x 51 x 30 cm
1.500/2.500



290

James ENSOR (1860-1949)
Auto-da-Fé, 1893
Eau-forte
Signé, daté, et titré au crayon. Egalement
signé et daté dans la planche
8,1 x 11,6 cm

Bibliographie: August Taevernier, «James
Ensor», 1973, no. 87
(oeuvre insolée et piqûres)

On y joint:
James ENSOR (1860-1949)
Chaumières, 1888
Eau-forte
Signé, daté et titré au crayon
11,9 x 7,6 cm

Bibliographie: August Taevernier, «James
Ensor», 1973, no. 50
(en l'état)
800/1.000



291

Edgard FARASYN (1858-1938)
Les pêcheurs
Huile sur toile
Signé en bas à gauche
36 x 53,5 cm
600/800





292

Edgard FARASYN (1858-1938)
Maison en bord de mer
Gouache sur papier
Signé en bas à droite et monogrammé
en bas à gauche au crayon
34 x 51,5 cm
100/200

294

Lucien GENIN (1894-1953)
Les pêcheurs bretons
Huile sur toile
Signé en bas à gauche
50 x 61 cm
(restaurations)
700/900



295

Pierre PAULUS (1881-1959)
Bords de Sambre sous la neige
Huile sur toile
Signé en bas à gauche
18,5 x 24 cm
500/700



296

Odön GUZSIK (1902-1954)
 Vue de Budapest enneigée
 Huile sur carton
 Signé en bas à droite
 37,5 x 46 cm
500/700



297

André DERAÏN (1880-1954)
 Scène de taverne
 Crayon sur papier
 Porte le cachet de la vente André Derain succession Knaublich,
 Maîtres LOISEAU & SCHMITZ, St-Germain en Laye, 23-24 mars 2002
 35,5 x 26,5 cm (à vue)
400/600



298

Romeo DUMOULIN (1883-1944)
 Le marché au porc & Le marché Brabant
 Ensemble de deux aquarelles, fusain et gouache sur papier
 Chacun signé en bas à droite. Un des deux
 portant un dessin au crayon au dos.
 23 x 24 cm pour chaque
 (petites déchirures et marques au dos du papier)
500/700





299

Romeo DUMOULIN (1883-1944)

Le chaland

Aquarelle et fusain sur papier

Signé en bas à droite

25,5 x 35,4 cm

(oeuvre collée)

300/500



300

Jacques SIMON (1875-1965)

Scène orientale

Huile sur toile

Signé en bas à droite

39 x 55 cm

400/600



301

Paul DELVAUX (1897-1994)

Buste de femme I, Buste de femme II,

Buste de femme I (avec variante)

Ensemble de trois eaux-fortes

Buste de femme I est signé et numéroté 39/100 au

crayon, Buste de femme II est signé dans la planche

14,5 x 11 cm pour chaque sujet

24,2 x 18,4 cm pour chaque feuillet

800/1.200



302

Marcel DELMOTTE (1901-1984)
Portrait de jeune fille, 1984
Huile sur isorel
Signé et daté en bas à gauche
Contresigné, daté et localisé 70 route de
Bomerée, Mont-sur-Marchienne
39,5 x 22 cm
300/500



303

Marcel DELMOTTE (1901-1984)
Portrait, 1966
Huile sur isorel
Signé et daté en bas à droite
Contresigné, daté et localisé Charleroi au dos
50 x 42,5 cm
(petits manques)
300/400



304

Marcel DELMOTTE (1901-1984)
L'adulte, L'agonie d'un système qui a fait «fallite»
Huile sur isorel
Signé en bas à gauche, contresigné et titré au dos
55 x 44,5 cm
(petits manques)
150/200



305

Marcel DELMOTTE (1901-1984)
La mort, 1931
Huile sur toile marouffée sur panneau de bois
Signé en bas à droite
Contresigné, daté et localisé rue de Lodolinsart 63 Charleroi
49,5 x 39 cm
(manques)
200/250



306 ▲

Elisabeth RONGET (1893-1972)
 Nature morte cubiste
 Huile sur panneau
 Signé en bas à gauche
 54,5 x 72 cm
 400/600



307 ▲

Elisabeth RONGET (1893-1972)
 Nu cubiste
 Huile sur carton
 Signé en bas à gauche
 54,6 x 79 cm
 (griffures et frottements)
 400/600

308 ▼

Roger SOMVILLE (1923-2014)
 L'atelier, 1968
 Huile sur toile
 Signé et daté en haut à gauche,
 contresigné, titré et daté au dos de la toile
 108,5 x 142 cm
 2.000/3.000



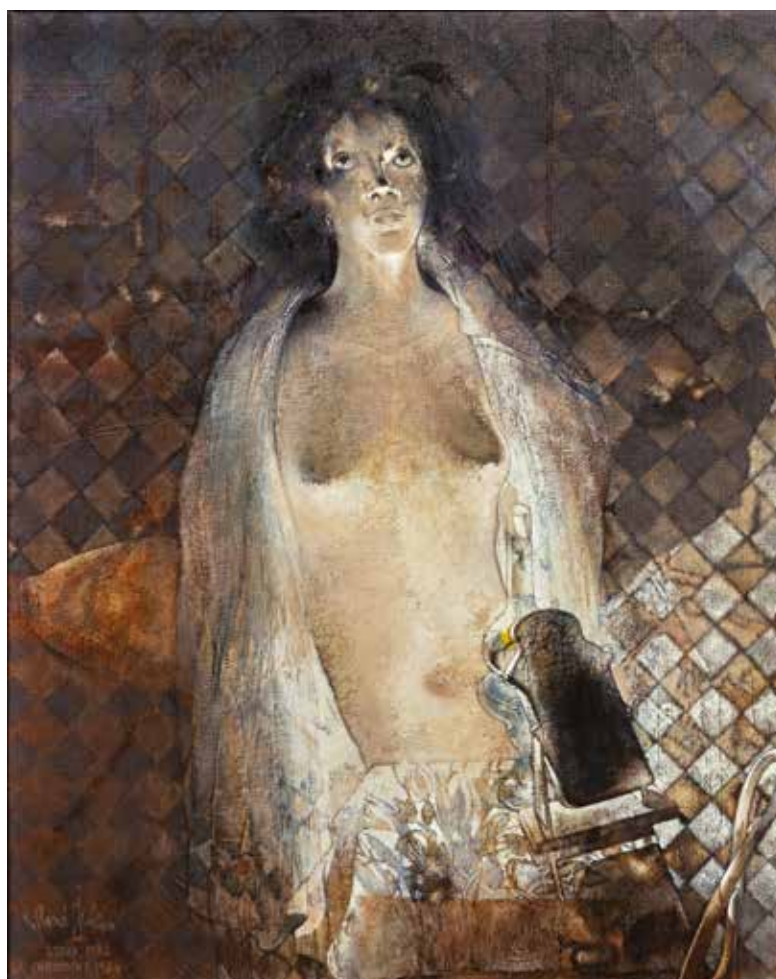
309

Roger SOMVILLE (1923-2014)
Portrait d'homme, 1965
Encre de Chine et lavis sur papier fort
Signé et daté à droite
25,2 x 30 cm
(quatre trous de punaises inhérents
au travail de l'artiste)
200/300



310

René JULIEN (1937-2016)
La noetuelle, 1982-84
Huile sur toile
Signé en bas à gauche et annoté
«LIOUX 1982 CHAUMONT 1984»
Daté, contresigné et titré au dos
100 x 80 cm
700/900





Art Contemporain
LOTS 311 À 329



311 ►

Pierre ALECHINSKY (1927)
Paris, 14e, 15e, 19e et 20e
arrondissements, 1983
Ensemble de quatre
lithographies en couleurs
Chacune signée au crayon
et numérotée 80/99
20 x 25,5 cm pour chaque sujet
600/800



312 ◀

Christian DOTREMONT (1922-1979)
Logogramme à texte
incertain, circa 1972-73
Encre de Chine sur papier coton
Porte le cachet de la signature
en bas à droite
93 x 63 cm

Provenance: Acquis par l'actuel propriétaire
auprès de Monsieur Guy Dotremont, frère
de l'artiste

5.500/7.500

313

Bram BOGART (1921-2012)
Sans titre, 1996
Gravure au Carborundum
Signé, daté et numéroté 36/99 au crayon
52 x 75 cm
600/800



314

Niki DE SAINT-PHALLE (1930-2002)
Remember?, 1969
Lithographie en couleurs
Signé au crayon et annoté E.A
49 x 60 cm (à vue)
400/600





315

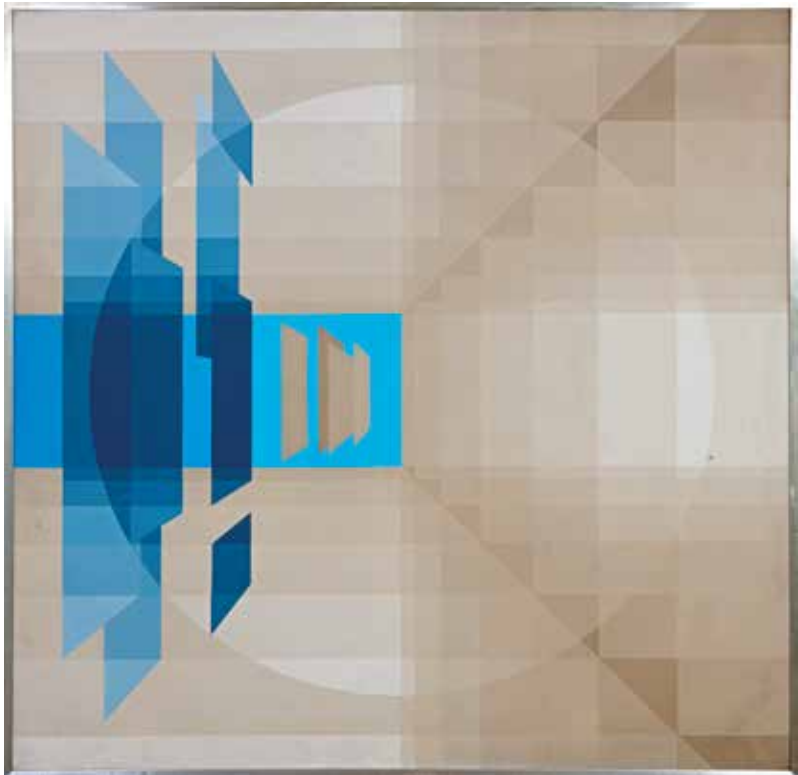
Walter LEBLANC (1932-1986)
Twisted Strings, Programme de Permutation
en deux phases, Phase 9-1, 1975
Fils de coton et latex blanc sur carton
Signé au crayon en bas à droite, titré et
daté au dos de l'encadrement
40 x 40 cm

Repris au catalogue raisonné sous le numéro 1102
Un certificat de la Fondation Nicole et Walter Leblanc en date du 5
septembre 2016 sera remis à l'acquéreur.

15.000/20.000

316

Bernard JARDEL (1932-1984)
Vincinétique, circa 1970
Acrylique sur toile
Signé, titré et annoté «72.747»
au dos de la toile
150 x 150 cm
(un petit accident, petites tâches)
800/1.200



317

Jaume PLENSA (1955)
Portrait d'homme, 1986
Fusain et medium à base d'acrylique et de résine sur papier
Signé et daté «86» en bas
Contresigné au dos du montage de l'encadrement, et annoté
par l'artiste: «Pour Inès de coeur, Bruxelles 16 Mars 1987»
60 x 45,5 cm
2.000/3.000



Mahjoub Ben Bella



Mahjoub Ben Bella, artiste d'origine algérienne aujourd'hui reconnu comme un des grands noms de l'abstraction. Dès ses débuts, il s'intéresse au graphisme nerveux et se veut indifférent aux contraintes figuratives. Véritable poète, il mélange ses origines algériennes à des influences chinoises, indonésiennes et africaines présentant sur ses toiles une lecture de son histoire et de ces cultures.

L'écriture, marque propre de l'artiste, est toujours présente sur ses œuvres. Cette dernière se veut avant tout imaginaire et donc non-signifiante mais sa présence nous ouvre les portes d'un véritable monde poétique. Autant d'opposés qui, assemblés donnent un aspect cohérent, lumineux et d'un modernisme unique.

Les œuvres présentées à l'occasion de cette vente, nous permettent de réaliser la richesse et la qualité du travail de Ben Bella. En effet, il peut tant réaliser de grandes toiles où la virtuosité des couleurs s'associe à une gestuelle abstraite et à de petits formats où l'élégance de l'aquarelle se lie au graphisme de l'encre noire.



318

Mahjoub BEN BELLA (1946)

Traces bleues, 2007

Huile et crayon gras sur toile

Signé et daté en bas à droite

100 x 81 cm

Un certificat établi par l'artiste sera remis à l'acquéreur.

6.000/8.000



319

Mahjoub BEN BELLA (1946)

Signes, 2014

Huile sur toile

Signé et daté en bas à droite

120 x 60 cm

Un certificat établi par l'artiste sera remis à l'acquéreur.

6.000/8.000

320

Mahjoub BEN BELLA (1946)
Sans titre, 2002
Aquarelle sur papier
Signé et daté en bas à droite
35,5 x 25,5 cm (à vue)
Un certificat établi par l'artiste
sera remis à l'acquéreur.
1.000/1.500



321

Mahjoub BEN BELLA (1946)
Sans titre, 2003
Eau-forte sur papier
Signé et daté au crayon, numéroté 115/150
17,5 x 12,8 cm

Bibliographie: un tirage similaire est repris au catalogue Mahjoub Ben Bella, Musée des Beaux-Arts de Tourcoing 28 janvier - 28 mars 2006, cat. 103.

Un certificat établi par l'artiste sera remis à l'acquéreur.

300/500



Frédéric Bruly Bouabre



Frédéric Bruly Bouabre est un artiste ivoirien du peuple Bété, et un des artistes africains les plus reconnus actuellement. Véritable poète, il transcrit, répertorie et sublime ce qu'il voit de l'humanité et de la nature, soucieux d'une véritable mission de transmission, de rassemblement et de paix. Il réalise dès les années 1970, des séries de dessins sur petites cartes rectangulaires où se côtoient graphisme et récit, forme et poésie. L'oeuvre entier de BRULY BOUABRE est à regarder dans son entièreté, il est intitulé « Connaissance du monde » et à considérer comme une encyclopédie poétique recensant, décrivant et sublimant le monde qui nous entoure et nous unit. Ici, nos oeuvres présentées appartiennent à une série inspirée de Geneviève, l'épouse de l'artiste, qui se faisait coiffer sous ses yeux. Il créa alors ses dessins représentant des femmes de différentes couleurs se coiffant les unes les autres, symbolisant la paix, la beauté et l'amour universel.

322

Frédéric BRULY BOUABRE (1923-2014)

La tresse sublime la beauté

des femmes, 2011

Ensemble de cinq dessins au stylo bille et

crayon de couleurs sur carte en papier fort

Chacune signée et datée au dos

15,8 x 10,9 cm pour chaque

(Ici femme blanche tressant femme

violette, Ici femme jaune tressant

femme blanche, Ici femme blanche

tressant femme noire, Ici femme noire

tressant femme bleue, Ici femme

rouge tressant femme violette)

Nous remercions Monsieur Jean Lou

Bruly, fils de l'artiste, de nous avoir

confirmé l'authenticité de ces œuvres.

600/800



323

Frédéric BRULY BOUABRE (1923-2014)

La tresse sublime la beauté

des femmes, 2011

Ensemble de cinq dessins au stylo bille et

crayon de couleurs sur carte en papier fort

Chacune signée et datée au dos

15,8 x 10,9 cm pour chaque

(Ici femme noire tressant femme jaune,

Ici femme noire tressant femme noire, Ici

femme rouge tressant femme blanche, Ici

femme jaune tressant femme rouge, Ici

femme blanche tressant femme rouge)

Nous remercions Monsieur Jean Lou

Bruly, fils de l'artiste, de nous avoir

confirmé l'authenticité de ces œuvres.

600/800





324

Frédéric BRULY BOUABRE (1923-2014)
 La tresse sublime la beauté des femmes, 2011
 Ensemble de cinq dessins au stylo bille et crayon
 de couleurs sur carte en papier fort
 Chacune signée et datée au dos
 15,8 x 10,9 cm pour chaque
 (Ici femme noire tressant femme violette, Ici femme
 blanche tressant femme jaune, Ici femme blanche
 tressant femme bleue, Ici femme jaune tressant femme
 violette, Ici femme jaune tressant femme noire)

Nous remercions Monsieur Jean Lou Bruly, fils de l'artiste,
 de nous avoir confirmé l'authenticité de ces œuvres.
600/800



325

Frédéric BRULY BOUABRE (1923-2014)
 La tresse sublime la beauté des femmes, 2011
 Ensemble de cinq dessins au stylo bille et crayon
 de couleurs sur carte en papier fort
 Chacune signée et datée au dos
 15,8 x 10,9 cm pour chaque
 (Ici femme rouge tressant femme bleue, Ici femme
 noire tressant femme rouge, Ici femme blanche
 tressant femme verte, Ici femme noire tressant femme
 blanche, Ici femme noire tressant femme verte)

Nous remercions Monsieur Jean Lou Bruly, fils de l'artiste,
 de nous avoir confirmé l'authenticité de ces œuvres.
600/800



326

Frédéric BRULY BOUABRE (1923-2014)
 La tresse sublime la beauté des femmes, 2011
 Ensemble de cinq dessins au stylo bille et crayon
 de couleurs sur carte en papier fort
 Chacune signée et datée au dos
 15,8 x 10,9 cm pour chaque
 (Ici femme rouge tressant femme noire, Ici femme
 rouge tressant femme jaune, Ici femme jaune tressant
 femme verte, Ici femme rouge tressant femme
 verte, Ici femme jaune tressant femme jaune)

Nous remercions Monsieur Jean Lou Bruly, fils de l'artiste,
 de nous avoir confirmé l'authenticité de ces œuvres.
600/800



327

Sakti BURMAN (1935)
Monde de rêve, circa 1980
Huile sur toile
Signé et titré au dos
116 x 89 cm
Provenance: Collection particulière, Belgique
40.000/60.000



328

Sakti BURMAN (1935)
Un prince d'azur, circa 1985
Huile sur toile
Signé et titré au dos
65 x 54 cm
Provenance: Collection particulière, Belgique
15.000/20.000



329

William SWEETLOVE (1949)

Cloned Red English Terrier

Résine peinte

Signé au feutre sur une patte arrière, d'une édition à 8 exemplaires

150 x 80 x 140 cm

3.000/3.500

Conditions générales de vente

L'entière des présentes conditions générales et de la charte vie privée (ci-après les « Conditions Générales ») sont consultables sur le Site Internet ainsi que téléchargeables et imprimables. Chaque Enchérisseur et Acheteur reconnaît avoir pris connaissance des Conditions Générales et les avoir acceptées avant toute utilisation des services proposées par Millon Belgique dans le cadre des Ventes. Les Conditions Générales sont les seules applicables et prévalent sur toute autre disposition.

1. Acheteur

L'Acheteur est l'Enchérisseur à qui le Lot est adjudgé.

En cas de contestation, seul l'huissier de justice ou le commissaire-priseur présent peut décider de recrier le Lot. Leur décision est irrévocable et s'impose à tous, sans contestation possible.

Tout Acheteur est réputé, vis-à-vis de Millon Belgique, agir en son nom personnel, même pour les Lots qu'il aurait acquis en qualité de mandataire ou autrement.

L'Acheteur communiquera à Millon Belgique son nom, son adresse, son numéro de téléphone, son adresse e-mail et sa carte d'identité ou son passeport, de même que tout renseignement, notamment d'ordre bancaire, qui serait demandé par Millon Belgique.

L'Acheteur est censé accepter les Conditions Générales par le seul fait de son inscription et/ou sa participation à la vente.

2. Prix de vente et droit de suite

La vente est conclue directement entre le Vendeur et l'Acheteur selon le prix d'adjudication, majorée de 25 % TTC de frais et d'un droit de dossier de 2 € par Lot.

Conformément aux dispositions légales frappant d'un droit de suite les actes de reventes d'œuvres d'art originales dans le cas d'enchères publiques au bénéfice des auteurs des œuvres vendues, il sera dû par l'Acheteur en sus du prix de vente, hors taxes, un droit de suite et pour autant que l'adjudication soit égale ou supérieure à 2.000 €. Le droit de suite est dégressif ; il est notamment de 4% pour la tranche du prix de vente jusqu'à 50.000 €. Le montant du droit est fixé par le législateur et rappelé par l'huissier de justice à chaque Vente.

S'il apparaît qu'un droit de suite n'a pas été comptabilisé alors qu'il est dû à l'auteur, l'Acheteur règle ce droit de suite à première demande par l'intermédiaire de Millon Belgique et décharge Millon Belgique de toute responsabilité et réclamation à cet égard.

3. Paiement, facturation et TVA

Dès l'adjudication du Lot à un Acheteur, les risques lui sont transférés et il est tenu de payer le prix d'adjudication, majoré des frais, droit de dossier et droit de suite tels qu'indiqués ci-dessus.

Millon Belgique accepte les paiements en espèces dans le respect de la réglementation en vigueur, les virements, les chèques certifiés par une banque belge, ainsi que certains paiements électroniques.

Toute demande de facturation doit être faite au plus tard dans les huit jours ouvrables suivant la date d'adjudication.

Millon Belgique travaillant sous le régime particulier d'imposition de la marge bénéficiaire applicable aux biens d'occasion, aux objets d'art, de collection ou d'antiquité, la TVA, incluse dans le prix de vente des biens, n'est pas déductible par l'Acheteur.

4. Retraits des Lots

Les Lots devront être enlevés par l'Acheteur, après le paiement complet, soit pendant la vente, soit au plus tard dans les 5 jours ouvrables suivant l'adjudication et sur rendez-vous.

A la demande expresse et écrite de l'Acheteur, les Lots achetés pourront faire l'objet d'un envoi par un transporteur agréé aux frais et risques exclusifs de l'Acheteur.

5. Non-paiement ou non retrait des Lots

En cas de non-paiement intégral du Lot et/ou d'enlèvement dans le délai fixé, l'Acheteur sera redevable, de plein droit et sans mise en demeure préalable, d'un intérêt de retard de 1% par mois, à dater du cinquième jour suivant l'adjudication et le montant total de la facture sera majoré de 15% (avec un minimum de 150 €) à titre de clause forfaitaire pénale.

Tout Lot non enlevé dans le délai fixé sera en outre entreposé aux

frais (2 € par jour/par Lot) et aux risques de l'Acheteur. Millon Belgique ne pourra être tenu responsable d'aucune perte et/ou dommage encourus, pour quelque cause que ce soit. Durant le délai s'écoulant entre la vente et le retrait des Lots, Millon Belgique s'engage uniquement à conserver les Lots en bon père de famille.

Le transport des Lots est à charge de l'Acheteur et Millon Belgique n'est pas responsable des dégâts ou dommages qui se produiraient lors du stockage, de l'emballage, de la manutention ou du transport des Lots achetés.

En outre, Millon Belgique est autorisé à prendre, selon son libre choix, sous réserve de tous autres droits et actions, après mise en demeure recommandée, l'une ou l'autre des mesures suivantes :

- exécution forcée de la vente, tous frais notamment d'entreposage aux frais de l'Acheteur ;
- résolution de la vente aux torts de l'Acheteur, tous frais et dommages et intérêts à charge de l'Acheteur défaillant ;
- remise en vente, aux enchères ou non, tout déficit par rapport à la première vente étant à charge exclusive de l'Acheteur défaillant, de même que tous les frais inhérents à la revente.

6. Description des lots

Les Lots seront mis en vente tels quels, avec leurs imperfections, leurs défauts et leurs erreurs éventuelles de description.

Millon Belgique ne peut en aucun cas être tenu responsable des descriptions et estimations contenues dans les catalogues, celles-ci étant purement indicatives, en ce compris la table des états proposée par Millon Belgique. Il en va de même en ce qui concerne les précisions concernant l'auteur, la signature, la date, la provenance, l'origine, l'authenticité et l'état des Lots.

Les Acheteurs, professionnels ou non, ont le loisir de visualiser et d'expertiser tout Lot et/ou de demander toute information à son sujet avant la vente et lors de l'exposition de celui-ci.

L'Enchérisseur se fera sa propre opinion sur le Lot et il ne sera admis aucune réclamation, de quelque nature qu'elle soit, même si elle a pour objet la description, l'estimation, le contenu, ou l'état des Lots dans le catalogue ou sur le Site Internet une fois l'adjudication prononcée.

Les photos présentées dans les catalogues ou sur le Site Internet ne sont pas contractuelles et sont purement informatives.

En tout état de cause, Millon Belgique ne pourra être tenu responsable des dommages qu'à concurrence de la somme des commissions effectivement perçues par Millon Belgique à charge du Vendeur et de l'Acheteur.

En tout état de cause, et compte tenu notamment de la possibilité et de l'invitation formelle qui est faite par Millon Belgique à tout Enchérisseur de visualiser et d'expertiser les Lots avant la vente, l'Enchérisseur (y compris l'Acheteur) renonce explicitement à faire valoir toutes réclamations ou griefs généralement quelconques après un délai de 15 jours suivant la date de l'adjudication.

7. Ordres d'achat et enchères téléphoniques.

L'Enchérisseur peut donner des ordres d'achat et participer aux enchères par téléphone (pour les Ventes Cataloguées). Dans ce dernier cas, l'Enchérisseur devra confirmer sa participation à la vente par lettre ou par e-mail, communiquer son identité, et tous renseignements qui seraient demandés par Millon Belgique. Celle-ci se réserve notamment le droit de demander des références bancaires.

Millon Belgique ne pourra être tenu responsable de toutes erreurs de l'Enchérisseur, en ce compris dans l'indication du numéro de Lot, du numéro de téléphone, ou de tous problèmes de communications et/ou de réception des courriers ou e-mails (téléphones occupés, lignes interrompues, portables, etc.).

L'Enchérisseur est conscient et assume les risques inhérents à ce procédé. Si deux ordres d'achat portent sur le même Lot pour le même montant, la préférence sera donnée à l'ordre arrivé en premier.

8. Juridictions compétentes

Tout litige sera de la compétence exclusive des Tribunaux de l'arrondissement judiciaire de Bruxelles, siégeant en langue française, selon le droit belge exclusivement.

MILLON

LES ARTS DÉCORATIFS DU XX^E



ART NOUVEAU

Mardi 26 novembre 2019

Expert : Claude-Annie MARZET



ART DÉCO

Mercredi 4 décembre 2019

Expert : Patrick FOURTIN



DESIGN

Mercredi 4 décembre 2019

Antonio CASCIELLO
casciello@millon.com
07 78 88 67 30

MILLON

BELGIQUE
RÉVÉLATEUR DE TRÉSORS

BIJOUX, MONTRES & PIERRES PRÉCIEUSES

Lundi 2 décembre 2019 - 19h00



Exposition

Les 22 & 23 novembre de 11h à 18h à Paris
Du 29 novembre au 1^{er} décembre de 11h à 18h à Bruxelles

Contact

02/218.00.18
joachim@millon-belgique.com

BANDE DESSINEE

VENTE PRESTIGE

Dimanche 15 décembre 2019 - 14h00



Exposition

Les 29 & 30 novembre de 11h à 18h à Paris
Les 13 & 14 décembre de 11h à 18h à Bruxelles

DROUOT
DIGITAL
Live

Contact

02/218.00.18
info@millon-belgique.com

Estimations gratuites sur rendez-vous

MILLON BELGIQUE - Avenue des Casernes, 39b - 1040 Bruxelles



MILLON
BELGIQUE

Av. des Casernes 39 B - 1040 Bruxelles
+32 (0)2 646 91 38
+32 (0)2 218 00 18

millon-belgique.com